

# Konkurs dla miłośników architektury

2018  
2019  
**2019**  
2020



# OGÓLNOPOLSKI PROGRAM EDUKACYJNY

PATRONAT



PATRONAT NAD GALĄ B4F



ORGANIZATOR



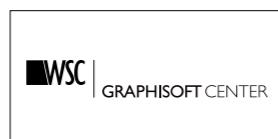
PARTNER ŚRODOWISKOWY



PARTNER MERYTORYCZNY



PARTNERZY STRATEGICZNI



# KONKURS DLA MŁODYCH ARCHITEKTÓW

To jeden z najważniejszych konkursów dedykowanych studentom oraz młodym absolwentom architektury. Konkurs wspiera młodych architektów w ich twórczym zawodowym rozwoju. Wylania autorów najlepszych prac, cechujących się pomysłowością, otwartością, wysoką jakością projektowanej architektury, dbałością o detale oraz poprawnością zastosowanych rozwiązań materiałowych i technologicznych.

Konkurs ma charakter otwarty i ogólnopolski. Mogą brać w nim udział osoby pełnoletnie będące studentami I oraz II stopnia studiów o kierunku architektura lub architektura i urbanistyka uczelni państwowych oraz prywatnych, a także absolwenci tych kierunków niezależnie od miejsca zatrudnienia, pod warunkiem, że nie ukończyli 35. roku życia.

*DOŁĄCZYSZ W TYM ROKU DO GRONA LAUREATÓW?*

# K D M A

„Zobaczyć świat w ziarenku piasku /.../ w godzinie nieskończoność czasu”<sup>1</sup>



Czynne zajmowanie się architekturą ma wiele różnych aspektów i stawia wiele wymagań. Aby uczynić z tego sposób na życie, lepiej być pasjonatem tej dyscypliny i wierzyć, że architektura jest ludziom potrzebna. Nie tylko jako przysłowiowy dach nad głową ale, i może przede wszystkim, jako sposób interpretacji zmieniającego się ciągle życia. Interpretacja ta musi być celna, jasna i czytelna. Dla innych architektów, ale przede wszystkim dla ludzi, którzy z architektury korzystają.

Umiejętność celnego sformułowania myśli nie jest cechą wrodzoną – trzeba się jej uczyć. Niektórym przychodzi to łatwiej, innym trudniej. W naszej dyscyplinie dodatkowo trzeba umieć myśli przekazać za pomocą środków graficznych, które zobrazują zamysły przestrzenne. Już C.K. Norwid pisał: „a zwykłem powtarzać za artystami /.../ linia to myśl”.

Ten wstęp do zaproszenia do kolejnej, VII już edycji Konkursu dla Młodych Architektów ma na celu podkreślenie, że spośród wielu opinii o konkursach architektonicznych skłaniamy się ku tej, iż są one doskonałą metodą, aby tę celność trenować. Konkursy bywają widziane różnie – są metodą autoprezentacji na szerszym forum, są sposobem na zdobywanie zleceń. Wielu dojrzałych architektów jednak, chociaż mają dość pracy i już ugruntowaną pozycję, ciągle do konkursów przystępuje. Na pewno są to pasjonaci, ale ponadto są to ci, którzy ciągle szukają najlepszych sposobów odpowiedzi na postawiony problem jak też przekonywującego graficznego przekazu własnych myśli, który razem z owymi myślami można zawsze udoskonalać. Jest to fascynujące niezależnie od momentu rozwoju własnej działalności i – tak naprawdę – niezależnie od efektu, jaki dany konkurs przyniesie. Nie zawsze można wygrać. Zdarza się to rzadko, prof. Natalie de Vries z MVRDV kiedyś podała dokładnie: 1:10. Ścigamy się o najwyższy laur. Zawsze z nastawieniem, że chcemy przecieżyć być najlepsi. Ale konkurs, choć jest konfrontacją z innymi, to przede wszystkim jest okazją dla nas. I nawet jeśli nie wygramy, to nie jest to czas stracony.

William Blake powiedział, że żyjemy na ziemi jak poeci, zrodzeni w gwiazdach. („Born in stars we live on earth as poets”). Dobrą poezją i dobrą architekturą łączy właśnie celność wypowiedzi. A w innych ludziach – użytkownikach i adresatach architektury – obudzimy poetów tylko wtedy, gdy sami nimi będziemy. Takie życie, z wrażliwością poetów, jest pełniejsze dla wszystkich, nawet jeśli nie zdają sobie z tego sprawy.

VII Edycja, podobnie jak poprzednia, będzie sprawdzianem umiejętności współpracy architektów i inżynierów konstruktorów, przy wspólnie opracowywanym zadaniu projektowym. Będzie też możliwością prezentacji prac dyplomowych – ukoronowania studiów architektonicznych – które będą zawierały odpowiedzi na istotne pytania, jakie stawia w regulaminie tegorocznego konkursu Organizator i Jury. Na tle innych rywalizacji adresowanych do architektów wkraczających świeżo w świat już za murami uczelni, poza swoim profilem opisanym wyżej, wyróżnia się szerokim składem jury złożonego z doskonałych architektów, praktyków zawodu i praktyków teorii oraz przedstawicieli firm produkcyjnych towarzyszących w realizacji architektonicznych wizji. W VII edycji nad pracami wykonywanymi wspólnie z młodymi konstruktorami również jurorzy – architekci i konstruktorzy – będą współpracować. I to jest też cecha, która ten konkurs wyróżnia. Zapraszamy!

PROF. DR HAB. INŻ. ARCH.  
**EWA KURYŁOWICZ**  
PRZEWODNICZĄCA KAPITUŁY KONKURSU  
DLA MŁODYCH ARCHITEKTÓW,  
WYDZIAŁ ARCHITEKTURY POLITECHNIKI WARSZAWSKIEJ,  
FUNDACJA STEFANA KURYŁOWICZA

<sup>1</sup> W. Blake, tłum. S. Barańczak



# KAPITUŁA KONKURSU DLA MŁODYCH ARCHITEKTÓW

- prof. dr hab. inż. LEONARD RUNKIEWICZ** 1  
Przewodniczący Komitetu B4F (Kapituł 4YA i 4YE)  
Politechnika Warszawska, Rada Naukowa ITB,  
Przewodniczący Rady Naukowej miesięcznika „Builder”
- prof. dr hab. inż. arch. EWA KURYŁOWICZ** 2  
Przewodnicząca Kapituły Konkursu KDMA,  
Kuryłowicz & Associates, Politechnika Warszawska,  
Fundacja im. Stefana Kuryłowicza
- arch. AGNIESZKA KALINOWSKA-SOŁTYS** 3  
APA Wojciechowski Architekci
- arch. MARTA SĘKULSKA-WROŃSKA** 4  
WXCA
- dr arch. RAFAŁ BARYCZ** 5  
Biuro Architektoniczne Barycz i Saramowicz,  
Wydział Architektury i Sztuk Pięknych  
Krakowskiej Akademii Andrzeja Frycza Modrzewskiego
- arch. ANDRZEJ M. CHOŁDZYŃSKI** 6  
AMC – Andrzej M. Chołdzyński
- arch. STANISŁAW DEŃKO** 7  
Biuro Architektoniczne „WIZJA” Sp. z o.o.
- arch. OSKAR GRĄBCZEWSKI** 8  
OVO Grąbczewscy Architekci
- dr inż. arch. TOMASZ KONIOR** 9  
Konior Studio
- arch. MARCIN KOŚCIUCH** 10  
Ultra Architects
- dr inż. arch. PIOTR LEWICKI** 11  
Biuro Projektów Lewicki Łatak
- arch. WŁODZIMIERZ MUCHA** 12  
Bulanda & Mucha Architekci
- arch. MIROSLAW NIZIO** 13  
Nizio Design International
- arch. MARCIN SADOWSKI** 14  
JEMS Architekci

- arch. MARIUSZ ŚCISŁO** 15  
Prezes Zarządu SARP, Prezes Zarządu FS&P Arcus
- arch. SZYMON WOJCIECHOWSKI** 16  
APA Wojciechowski Architekci
- arch. MONIKA KUPSKA-KUPIS** 17  
Koordynator Projektów, Velux Polska Sp. z o.o.
- KATARZYNA ŚWIDERSKA** 18  
Dyrektor Marketingu, Wiśniowski Sp. z o.o. S.K.A.
- BOŻENA MARCIŃCZYK** 19  
Office Manager – BIMobject Poland Sp. z o.o.
- PIOTR KARBOWNIK** 20  
Manager Materials Product  
Management – Poland, Cemex Polska Sp. z o.o.
- PIOTR DAUKSZA** 21  
Prezes Zarządu, H+H Polska Sp. z o.o.
- PIOTR DZIĘGIELEWSKI** 22  
Koordynator ds. rozwoju, Peri Polska Sp. z o.o.
- ANDRZEJ KACZOR** 23  
Dyrektor Zarządzający, Soudal Sp. z o.o.
- ADAM KSIĘŻOPOLSKI** 24  
Menadżer Działu Sprzedaży i Rozwoju Rynku,  
Saint-Gobain Building Glass Polska
- PAWEŁ MAJCHROWSKI** 25  
Kierownik działu koordynacji inwestycji,  
Ponzo Polska Sp. z o.o.
- CZESŁAW PENCONEK** 26  
Prezes Rady Nadzorczej, Klinkier Przysucha SA
- SEBASTIAN SZAREJKO** 27  
Product Manager, STO Sp. z o.o.
- arch. WITOLD SZYMANIK** 28  
Prezes Zarządu, WSC Szymanik i S-ka Sp. z o.o.
- WOJCIECH ŚRENIAWA** 29  
Główny Projektant, Polbruk SA
- mgr inż. DANUTA BURZYŃSKA** 30  
Redaktor Naczelna, Miesięcznik „Builder”



1.



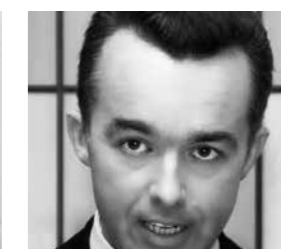
2.



3.



4.



5.



6.



7.



8.



9.



10.



11.



12.



13.



14.



15.



16.



17.



18.



19.



20.



21.



22.



23.



24.



25.



26.



27.



28.



29.



30.

EDYCJA  
**2019**  
**2020**  
WEŹ UDZIAŁ!



KONKURS  
DLA MŁODYCH  
ARCHITEKTÓW | VII EDYCJA  
KONKURSU | **2019**  
**2020**

KONKURS  
DLA MŁODYCH  
INŻYNIERÓW | III EDYCJA  
KONKURSU | **2019**  
**2020**

ZADANIE WSPÓLNE  
ARCHITEKTONICZNO-INŻYNIERSKIE

## PROJEKT, KTÓRY ŁĄCZY. ŁĄCZY NAS KOLEJ

Projekt koncepcyjny przystanku kolejowego z budynkiem dworca wraz z infrastrukturą towarzyszącą w przyjętej przez siebie lokalizacji w małej miejscowości. Zakres projektu powinien obejmować część architektoniczno-budowlaną, konstrukcyjną i instalacyjną. Obiekt powinien spełniać wymogi dostępności dla wszystkich użytkowników

### NAGRODY GŁÓWNE

- I miejsce - 15.000 zł
- II miejsce - 10.000 zł
- III miejsce - 6.000 zł
- 3 wyróżnienia po 2.000 zł

ZADANIE ARCHITEKTONICZNE

## WYZWANIE MŁODEGO ARCHITEKTA

Autorska odpowiedź młodego architekta będąca dla niego wyzwaniem projektowym we wskazanym zagadnieniu i przyjętym przez niego zakresie. Powinna być zaprezentowana w formie projektu lub jego fragmentu stanowiącego to wyzwanie, w przyjętej przez autora skali.

### NAGRODY GŁÓWNE

- I miejsce - 9.000 zł
- II miejsce - 7.000 zł
- III miejsce - 4.000 zł
- 3 wyróżnienia po 1.000 zł

### NAGRODY DODATKOWE

Firma WSC Witold Szymanik i S-ka, dystrybutor programu ARCHICAD w Polsce, ufundowała dodatkowe nagrody za najlepsze prace konkursowe przygotowane w programie ARCHICAD.

- I nagroda - 3000 zł + voucher na szkolenie BIM Manager
- II nagroda - 2000 zł + voucher na szkolenie BIM Manager
- III nagroda - 1000 zł + voucher na szkolenie BIM Manager

Szkolenie trwa 16 godzin. Po jego ukończeniu uczestnicy otrzymują certyfikat.

## ZADANIE WSPÓLNE ARCHITEKTONICZNO-INŻYNIERSKIE

**Zadanie wspólne dla młodych architektów i inżynierów budownictwa różnych specjalności: architektów, konstruktorów, instalatorów, inżynierów kolejnictwa. Minimalny skład zespołu to 2 osoby: architekt i inżynier budownictwa, Maksymalnie 5 osób.**

### PROJEKT, KTÓRY ŁĄCZY. ŁĄCZY NAS KOLEJ

Przystanek kolejowy na dziś i na jutro (przystanek kolejowy z budynkiem dworca i infrastrukturą w małej miejscowości)

POKAŻ, ŻE UMIESZ WSPÓŁPRACOWAĆ

### MINIMALNY ZAKRES PRACY KONKURSOWEJ

#### CZĘŚĆ WSPÓLNA:

- Opis koncepcji z uwzględnieniem rozwiązań Partnerów – maksymalnie cztery strony A4, tj. objętość tekstu do 7 tys. znaków komputerowych ze spacjami.
- Plansza w formacie B1 do druku prezentująca pracę konkursową.

#### CZĘŚĆ ARCHITEKTONICZNA:

Wizualizacje, rysunki, grafiki przedstawiające koncepcję projektową (forma prezentacji koncepcji według uznania autorów).

#### CZĘŚĆ INŻYNIERSKA:

Zaprezentowanie wybranego rozwiązania inżynierskiego projektowego lub realizacyjnego uznanego przez autorów za istotne z punktu widzenia całości projektu konkursowego. Rozwiązanie inżynierskie może dotyczyć np.: wybranych elementów konstrukcji budynku stacji kolejowej, koncepcji realizacji całego lub części projektu, zaproponowanej technologii wykonania budynku lub jego części podziemnej, torów, budowli inżynierskich takich jak tunel podziemny, kładka naziemna itd.

Forma prezentacji rozwiązania inżynierskiego według uznania autorów, np.: wizualizacje, rysunki, grafiki.

#### CZĘŚĆ PRAKTYCZNA:

W pracy konkursowej należy wskazać i uzasadnić zastosowanie w swoim projekcie wybranych rozwiązań materiałowych lub technologicznych dostępnych w ofercie Partnerów Konkursu. Autorzy pracy konkursowej po zapoznaniu się z rozwiązaniami materiałowymi i technologicznymi dostępnymi w ofercie Partnerów, wybierają minimum po jednym produkcie lub technologii z oferty każdego Partnera prezentując te rozwiązania w projekcie konkursowym odpowiednio w części architektonicznej i inżynierskiej. Autorzy mogą zasugerować również własne, innowacyjne zastosowanie wybranych rozwiązań produktowych i technologicznych.

## ZADANIE ARCHITEKTONICZNE

### WYZWANIE MŁODEGO ARCHITEKTA

Architektoniczny projekt koncepcyjny stanowiący dla autora (autorów) wyzwanie i będący autorskim spojrzeniem na architekturę.

#### ZAKRES PROJEKTU:

Autorska odpowiedź młodego architekta będąca dla niego wyzwaniem projektowym we wskazanym zagadnieniu i przyjętym przez niego zakresie. Powinna być zaprezentowana w formie projektu lub jego fragmentu stanowiącego to wyzwanie, w przyjętej przez autora skali.

### KONCEPCJA POWINNA ZAWIERAĆ:

- Nazwę własną pracy (tytuł).
- Opis koncepcji – maksymalnie dwie strony A4, tj. objętość tekstu do 3,5 tys. znaków komputerowych ze spacjami.
- Planszę w formacie B1 do druku prezentująca pracę konkursową.
- Wizualizacje i inne rysunki, grafiki przedstawiające koncepcję projektową.

#### UWAGA:

Autor może przygotować dodatkową prezentację swojego wyzwania architektonicznego w formie wideo, kolażu, makiety, fotografii.

EDYCJA  
**2018**  
**2019**  
WYNIKI  
KONKURSU

## ZADANIA KONKURSOWE

### RZEKA, KTÓRA ŁĄCZY

wspólne zadanie dla zespołów, w skład których wchodzi młodzież architektki i inżynierowie budownictwa.

Projekt koncepcyjny zagospodarowania fragmentu nabrzeży po obu stronach rzeki w dowolnym polskim mieście, obejmujący kompleks obiektów średniej wielkości, mających realizować funkcje kultury, rekreacji i drobnych usług, połączonych ze sobą wybraną formą komunikacji, np. kładką, mostem, koleją linową, promem itp.

### MANIFEST MŁODEGO ARCHITEKTA

Projekt koncepcyjny na dowolny temat będący odpowiedzią na zadanie konkursowe, stanowiący innowacyjne, przyszłościowe i autorskie spojrzenie, z przemyślanym odniesieniem się do tradycji oraz z uwzględnieniem wyzwań przyszłości.

## NAGRODY KONKURSOWE

### RZEKA, KTÓRA ŁĄCZY

- I NAGRODA – 12.000 zł
- II NAGRODA – 8.000 zł
- II NAGRODA  
EX AEQUO – 8.000 zł
- WYRÓŻNIENIE – 3.000 zł

### MANIFEST MŁODEGO ARCHITEKTA

- I NAGRODA – 9.000 zł
- II NAGRODA – 7.000 zł
- II NAGRODA  
EX AEQUO – 7.000 zł
- WYRÓŻNIENIE – 1.000 zł
- WYRÓŻNIENIE – 1.000 zł

## WYRÓŻNIENIE SPECJALNE

za najlepsze projekty wykonane w programie Archicad, ufundowane przez firmę WSC Witold Szymanik i S-ka Sp. z o. o.

- I NAGRODA – 3.000 zł
- II NAGRODA – 2.000 zł
- III NAGRODA – 1.000 zł



# KONKURS dla MŁODYCH ARCHITEKTÓW 2013-2019

VI edycja konkursu

Konkurs dla Młodych Architektów jest realizowany w ramach projektu Builder for the Young Architects. Wspiera on studentów wydziałów architektury oraz młodych architektów w ich twórczym zawodowym rozwoju. Wylania autorów najlepszych prac: cechujących się pomysłowością, otwartością, wysoką jakością projektowanej architektury, dbałością o detale oraz poprawnością zastosowanych rozwiązań materiałowych i technologicznych.

## LAUREACI

### RZKA, KTÓRA ŁĄCZY

### ZADANIE WSPÓLNE ARCHITEKTONICZNO-INŻYNIERSKIE

Projekt koncepcyjny zagospodarowania fragmentu nabrzeży po obu stronach rzeki w dowolnym polskim mieście, obejmujący kompleks obiektów średniej wielkości mających realizować funkcje kultury, rekreacji i drobnych usług, połączonych ze sobą wybraną formą komunikacji, np. kładką, mostem, koleją linową, promem itp.

#### I NAGRODA – 12.000 ZŁ

##### PLUG-IN-BRIDGE

##### MICHALINA DĘBSKA

Wydział Architektury  
Politechnika Wroclawska

##### MARIA KĘSY

Wydział Architektury  
Politechnika Wroclawska

##### JAKUB BIERNACKI

Wydział Architektury  
Politechnika Wroclawska

##### MATEUSZ PSIUK

Wydział Budownictwa Lądowego i Wodnego  
Politechnika Wroclawska

##### ALEKSANDRA DZIADOSZ

Wydział Budownictwa Lądowego i Wodnego  
Politechnika Wroclawska

#### II NAGRODA – 8.000 ZŁ

##### REWITALIZACJA NABRZEŻA W MAŁYM MIEŚCIE O KONTEKŚCIE HISTORYCZNYM NA PRZYKŁADZIE KRUSZWICY

##### KAMIL AMBROZIK

Wydział Architektury  
Politechnika Warszawska

##### KRZYSZTOF WIŚNIEWSKI

Wydział Budownictwa i Inżynierii Środowiska,  
Szkoła Główna Gospodarstwa Wiejskiego  
w Warszawie

##### PATRYK CZAPLICKI

Wydział Inżynierii Lądowej  
Politechnika Warszawska

#### II NAGRODA EX AEQUO – 8.000 ZŁ

##### ŻMIGRA

##### MARTYNA MAJER

Wydział Architektury  
Politechnika Wroclawska

##### MILENA SZYMCZAK

Wydział Architektury  
Politechnika Wroclawska

##### MAGDALENA GOLINA

Wydział Budownictwa Lądowego i Wodnego  
Politechnika Wroclawska

##### MATEUSZ OTTO

Wydział Budownictwa Lądowego i Wodnego  
Politechnika Wroclawska

##### AGNIESZKA STRAP

Wydział Budownictwa Lądowego i Wodnego  
Politechnika Wroclawska

#### WYRÓŻNIENIE – 3.000 ZŁ

##### ŻYCIE PO ŻYCIU ZAŁOŻENIA PAŁACOWEGO RADZIWIŁŁÓW W BIAŁEJ PODLASKIEJ

##### NATALIA TROCHONOWICZ

Wydział Architektury  
Politechnika Warszawska

##### MONIKA ROKICKA

Wydział Architektury  
Politechnika Warszawska

##### PAWEŁ ŚWINIARSKI

Wydział Inżynierii Lądowej  
Politechnika Warszawska

## MANIFEST MŁODEGO ARCHITEKTA

Projekt koncepcyjny na dowolny temat będący odpowiedzią na zadanie konkursowe, stanowiący autorskie spojrzenie na architekturę.

#### I NAGRODA – 9.000 ZŁ

##### IDEA ŚWIĄTYNI W KULTURZE KATOLICKIEJ

##### WOJCIECH KOŁĘDA

Wydział Architektury  
Politechnika Warszawska

#### II NAGRODA – 7.000 ZŁ

##### PIĘTRA KULTURY – ARCHITEKTURA KONSTRUKTU PUBLICZNEGO

##### ELŻBIETA SZYMAŃSKA-GOLATOWSKA

Wydział Architektury  
Politechnika Warszawska

#### II NAGRODA EX AEQUO – 7.000 ZŁ

##### TUNEL

##### BARTOSZ SŁOMKA

Wydział Architektury  
Politechnika Śląska

#### WYRÓŻNIENIE – 1.000 ZŁ

##### PLAC ZABAW DLA ARCHITEKTÓW

##### DOBROCHNA LATA

Wydział Architektury  
Politechnika Wroclawska

##### AGATA CZECHOWSKA

Wydział Architektury  
Politechnika Wroclawska

##### MARTA LATA

Wydział Architektury  
Politechnika Śląska

##### MATEUSZ PIETRYGA

Wydział Architektury  
Politechnika Śląska

#### WYRÓŻNIENIE – 1.000 ZŁ

##### MIEJSCE

##### MICHAŁ ORLIKOWSKI

Wydział Architektury  
Politechnika Poznańska

##### IGA STANISŁAWSKA

Wydział Architektury  
Politechnika Poznańska

## WYRÓŻNIENIA DODATKOWE

### FIRMY WSC SZYMANIK I S-KA ZA „NAJLEPSZE PROJEKTY WYKONANE W PROGRAMIE ARCHICAD”

#### I MIEJSCE – 3.000 ZŁ

##### MEDIA ARCH LAB – PROJEKT Koncepcyjny NOWEGO KAMPUSU DLA PWSZ W RACIBORZU

##### WOJCIECH REMER

Institut Architektury, Państwowa  
Wyższa Szkoła Zawodowa w Raciborzu

#### II MIEJSCE – 2.000 ZŁ

##### CENTRUM AKTYWIZACJI W NAŁĘCZOWIE

##### MAGDALENA NIEWIADOMSKA

Wydział Architektury  
Politechnika Warszawska,

#### III MIEJSCE – 1.000 ZŁ

##### AKTYWNI I KULTURALNIE W PRZESTRZENI PUBLICZNEJ – CENTRUM AKTYWNOŚCI SPOŁECZNO-KULTURALNEJ

##### GRACJANA DYBUL

Wydział Architektury  
Politechnika Warszawska



ZADANIE WSPÓLNE  
ARCHITEKTONICZNO-INŻYNIERSKIE

**RZEKA, KTÓRA ŁĄCZY**

**LAUREACI**

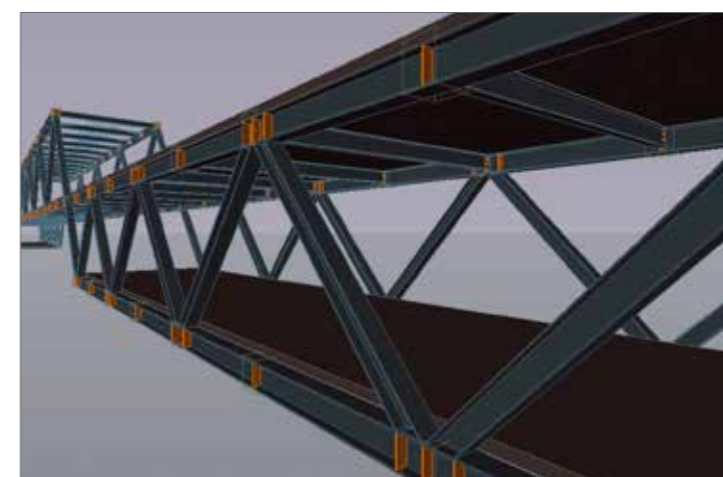
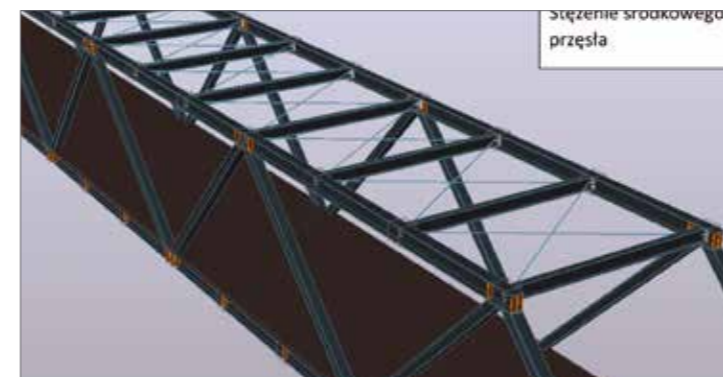
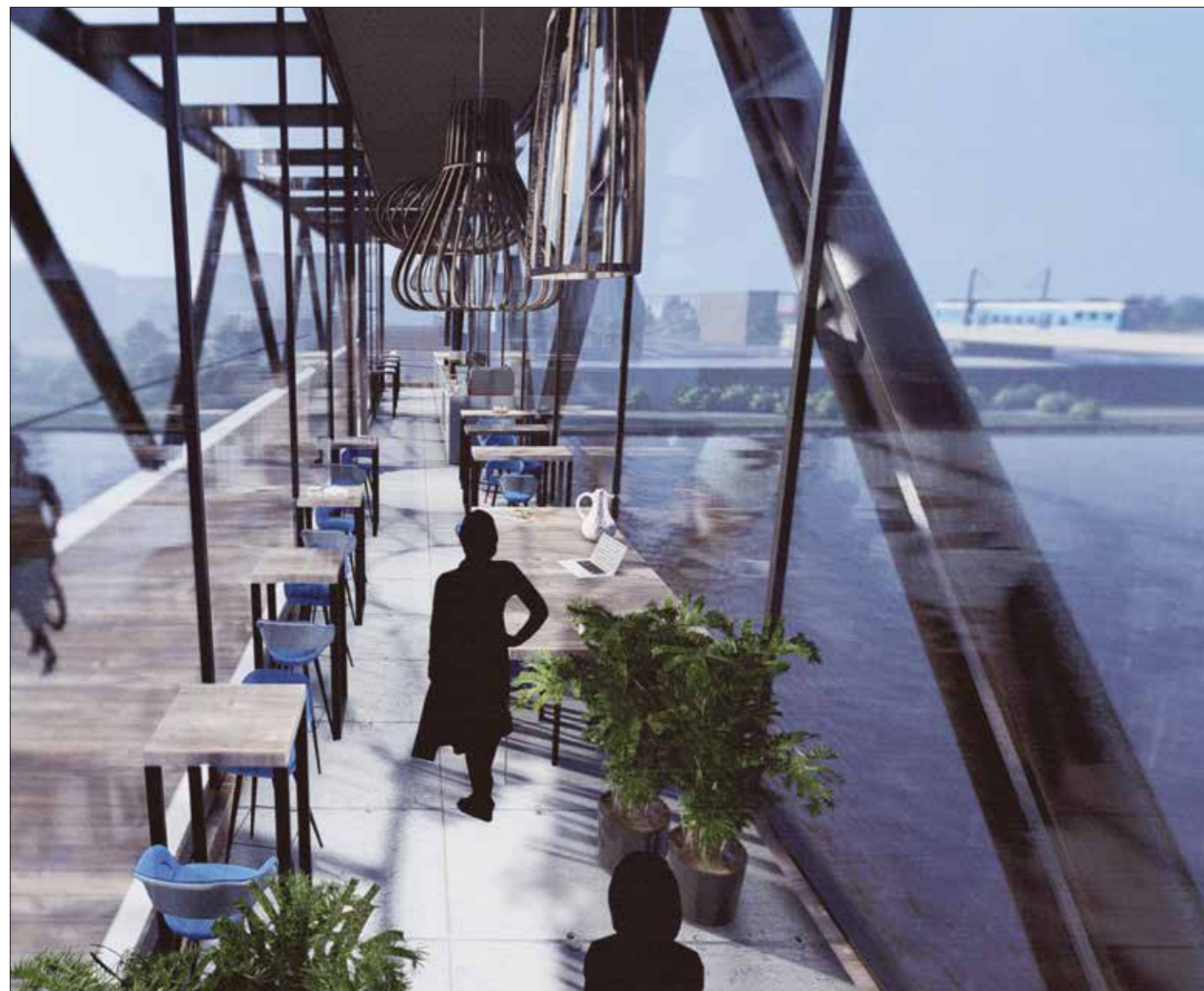
I NAGRODA – 12 000 zł

ZADANIE WSPÓLNE ARCHITEKTONICZNO-INŻYNIERSKIE: **RZEKA, KTÓRA ŁĄCZY**

# PLUG-IN-BRIDGE

Miasto królów Polski już od dłuższego czasu mierzy się z problemem nierównomiernego rozwoju swojej prawobrzeżnej części. Potencjał tego obszaru pozostaje wciąż nieodkryty mimo swej interesującej zabudowy, historii, kultury czy też bliskości do historycznego Kazimierza. Jednym z powodów różnic w rozwoju obszarów jest niedostateczne połączenie głównych atraktorów ruchu na przestrzeni obu brzegów Wisły. Badany przez nas obszar Zabłocia dostępny jest aktualnie z dwóch nieprzyjaznych przepraw samochodowych o dużym ruchu. Istniejące braki w komunikacji pieszej w połączeniu z przyszłym rozwojem (rozbudowana stacja Kraków-Zabłocie, nowe inwestycje mieszkaniowe i kulturowe) mogą spowodować istotną potrzebę stworzenia nowego połączenia.

Aspekty turystyczne Krakowa są tematem trudnym do rozważań. Niewystarczająca oferta miasta może być rozwijana np. na przestrzeniach, na których dotychczas nie myślano o budowie. Stąd pomysł na wtłoczenie życia w struktury mostu poprzez rozwinięcie jego funkcji jako miejsca do życia, spania. Piesza przeprawa w wielu miastach działa jako przestrzeń spędzania wolnego czasu. Zdajemy sobie sprawę, że z podobnymi problemami mierzy się dziś nie tylko Kraków. W wielu miastach czy na terenach wiejskich możemy odnaleźć opuszczone już konstrukcje kratownicowe mostów, które czekają na wykorzystanie. Uniwersalność naszego pomysłu boxów – plug-in może być szansą na zajęcie tej zdegenerowanej przestrzeni, ujawnienie atrakcyjności miejsca czy rozwinięcie oferty noclegowej.



**MICHALINA DĘBSKA**  
Wydział Architektury  
Politechnika Wroclawska

Studentka drugiego roku. Członkini Zarządu Studenckiego Koła Naukowego Urbanistyki CARDO. Wyróżniona w konkursie warsztatowym *Plac na Glanc*, uczestniczka Kuala Lumpur Architecture Festival: Tropical House oraz dwóch edycji Roca One Day Design Challenge. Doświadczenie czerpie ze wspólnych prac studialnych oraz aktywnego udziału w warsztatach projektowych. Współautorka *Archiliady 3* – gry miejskiej po przemysłowym Wrocławiu. Poza studiami podejmuje działania w kierunku edukacji architektonicznej dzieci i młodzieży.



**MARIA KĘSY**  
Wydział Architektury  
Politechnika Wroclawska

Uczestniczka wielu międzynarodowych warsztatów architektonicznych oraz organizacji studenckiej Board of European Students of Technology.



**JAKUB BIERNACKI**  
Wydział Architektury  
Politechnika Wroclawska

Student trzeciego roku. Członek Zarządu Studenckiego Koła Naukowego Urbanistyki CARDO. Wyróżniony m.in. w międzynarodowym konkursie *SqrFoot House: Housing for One* czy krajowym konkursie warsztatowym *Plac na Glanc*. Uczestnik międzynarodowych warsztatów rewitalizacyjnych miasta Louvain-La-Neuve oraz urbanistycznych dotyczących zabudowy Krakowskich Klinów. Współautor *Archiliady 3* – książki dla dzieci przedstawiającej przemysłowy krajobraz Wrocławia. Głównymi kierunkami rozwoju i poszukiwań są wspólne projekty pozauczelniane, a także badania opierające się na tematyce urbanistyczno-społecznej.



**MATEUSZ PSIUK**  
Wydział Budownictwa Lądowego  
i Wodnego, Politechnika Wroclawska

Student III roku, specjalność inżynieria budowlana. Laureat I nagrody Konkursu dla Młodych Inżynierów w kategorii Budynek mieszkalny – Strop. Wiceprzewodniczący Koła Naukowego Młodzi Menadżerowie Budownictwa w latach 2017–18. Swoje zainteresowania kieruje w stronę nowych technologii BIM, zwłaszcza w zakresie zarządzania procesem inwestycyjnym.

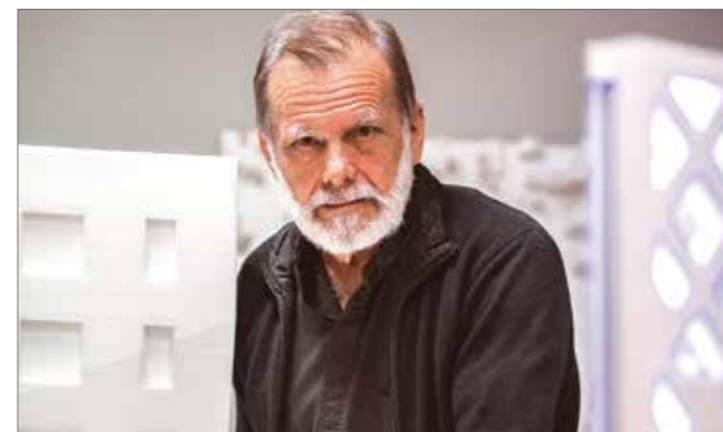


**ALEKSANDRA DZIADOSZ**  
Wydział Budownictwa Lądowego  
i Wodnego, Politechnika Wroclawska

Studentka III roku, specjalność inżynieria budowlana. Swoje zainteresowania i przyszłość wiąże z budownictwem kubaturowym.



## OPINIA KAPITUŁY



z wybranym projektem konkursowym. Ten urbanistyczny gest w pełni zasługuje na poparcie i być może kontynuację myśli już w realnym jej wydaniu. Tego rodzaju inwestycja mogłaby w pełni zaspokoić potrzeby społeczne i wzmocnić integralność obszarów po obu stronach rzeki.

Potraktowanie tej „klamry” mostowej jako nie tylko kładki pieszo-rowerowej i towarzyszącej jej przestrzeni ogrodowej, ale także zespołu apartamentów hotelowych z widokami na rzekę i sąsiednie mosty sprawia, że przestrzeń publiczna lądowa znajduje swoją kontynuację i stanowi całościowy wątek urbanistycznej struktury miasta. Wprowadzenie kubatury kontenerowej na most nie jest w tym miejscu groźne dla widoków wzdłuż doliny rzeki Wisły, z uwagi na jej lokalizację pomiędzy dwoma istniejącymi mostami: pierwszym, który stanowi dukt kolejowy i drugim – mostem dla ruchu kołowego, szynowego i pieszego. Oba sąsiednie mosty posiadają konstrukcję mocno wyeksponowaną w profilu poprzecznym rzeki.

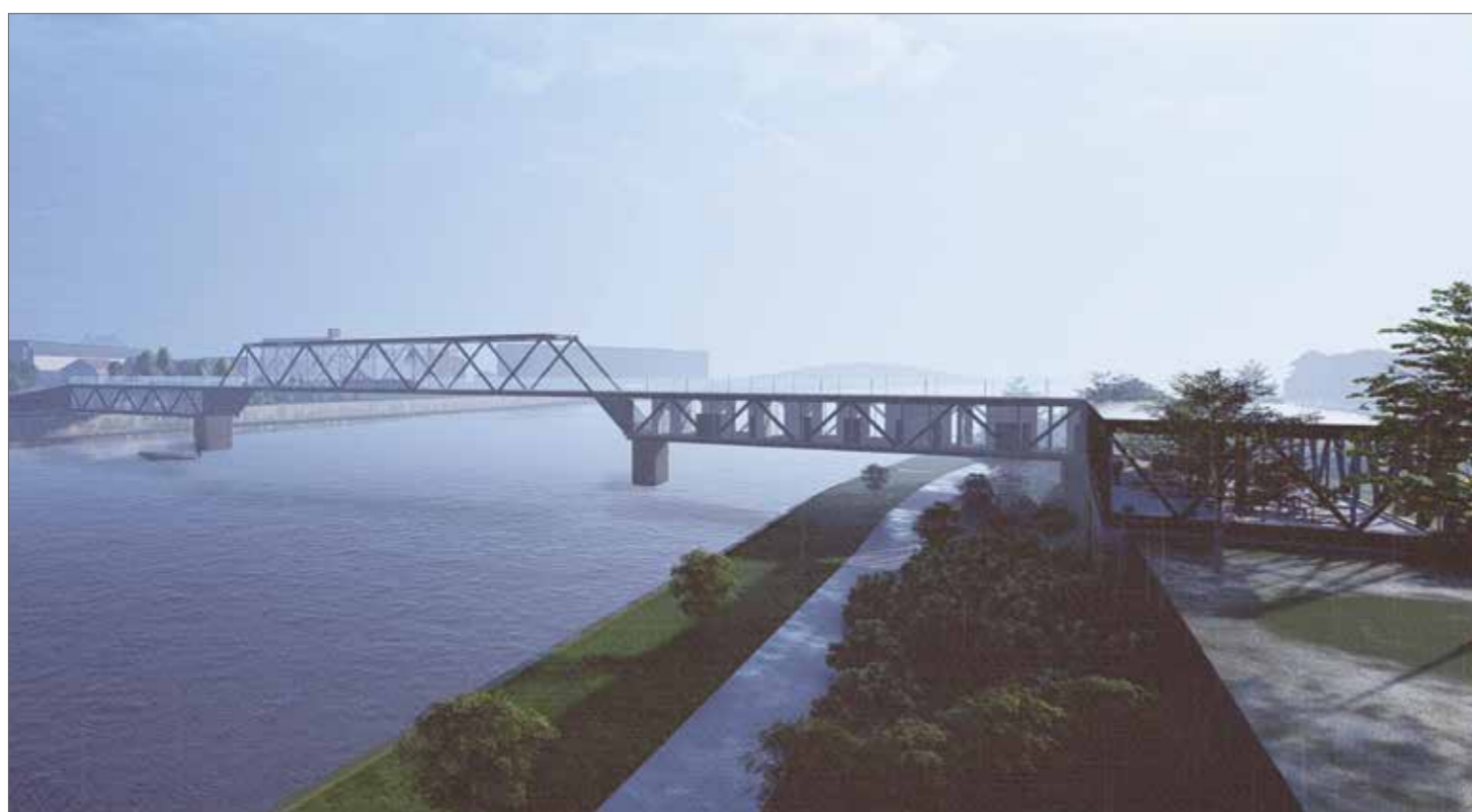
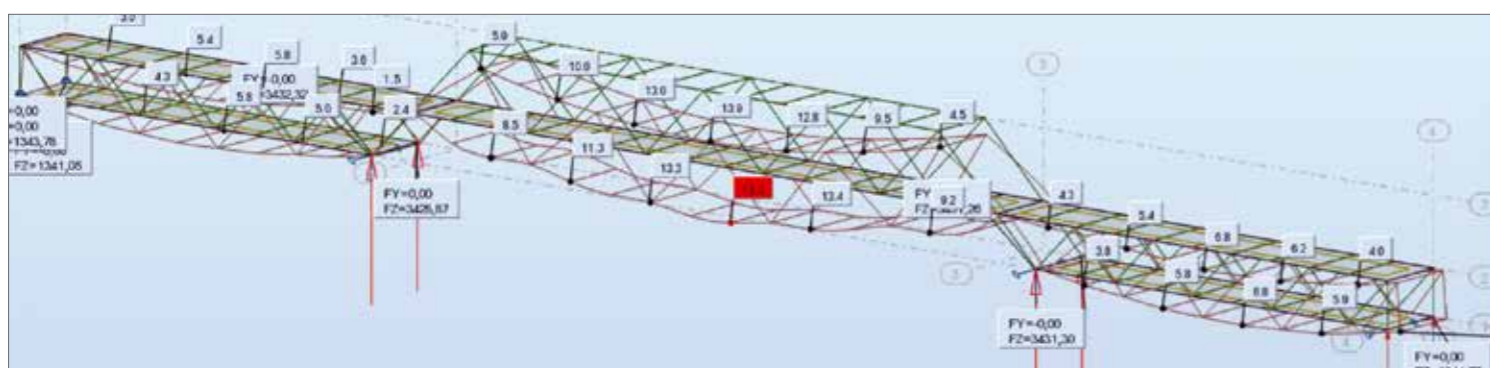
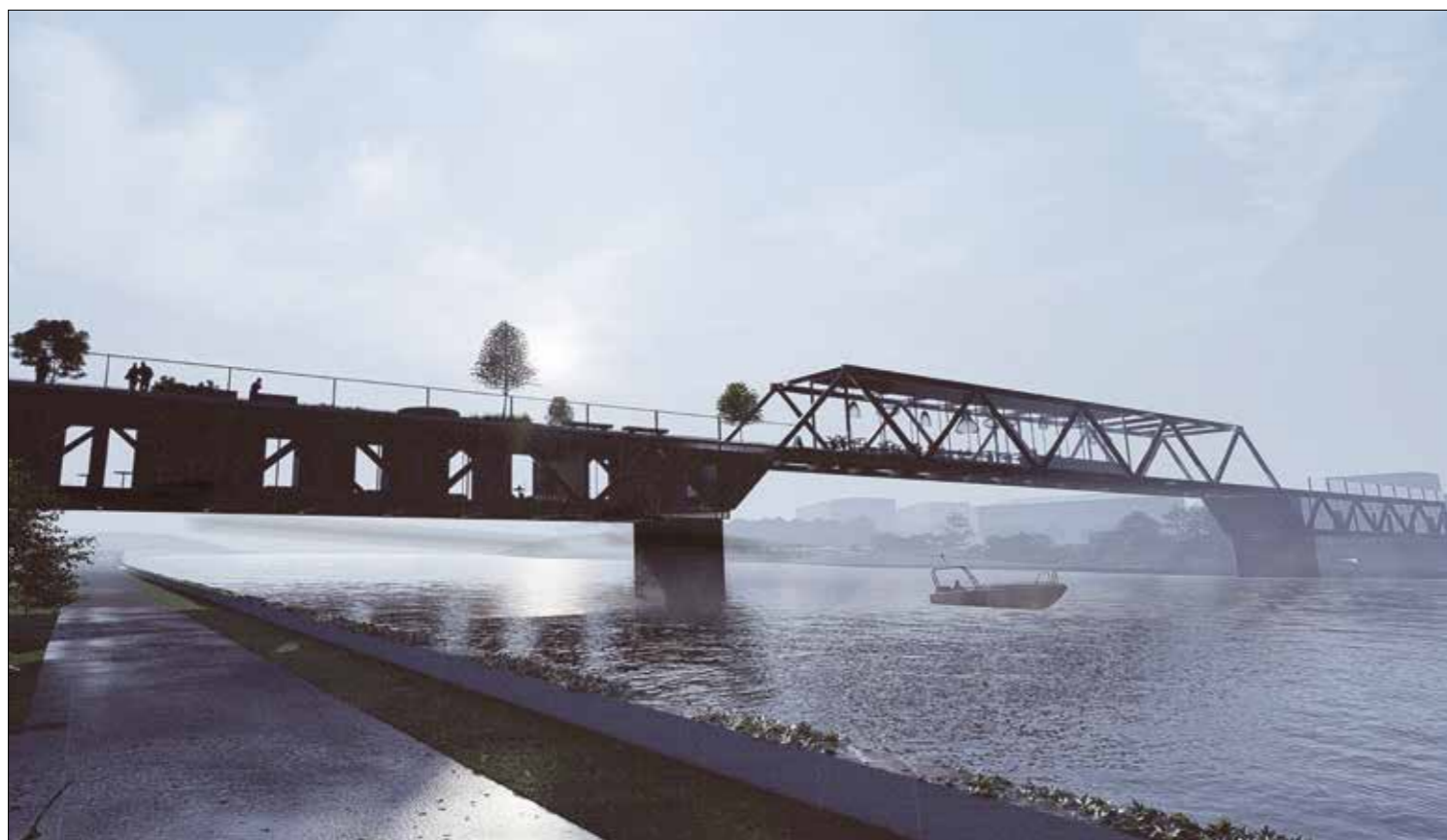
Pomysł zastosowania ustrojów kratownicowych jako podstawowej struktury nośnej prześel mostowych jest trafnie dobrany i wiąże się z cechami tożsamościowymi obszaru o funkcjach produkcyjno-przemysłowych. Prosty archetyp kratownicy został wzbogacony o walory estetyczne, zawarte w kompozycji trzech elementów kratownicowych połączonych w czystą geometryczną formę.

**STANISŁAW DEŃKO**

ARCHYTEKT, BIURO ARCHITEKTONICZNE „WIZJA” SP. Z O.O.



Nagrode przyznano za holistyczną wizję architektury przestrzeni nad-rzecznej w aspekcie urbanistycznym, architektonicznym i społecznym. Autorzy, jako komplementarny zespół osób, m.in. architekci oraz inżynierowie budowlani, przedstawili bardzo ciekawą propozycję dosłownego, fizycznego połączenia obu brzegów rzeki Wisły. Został dokonany wybór miejsca, które znakomicie nadaje się dla tego rodzaju „urządzenia”, łączącego wielorakie funkcje wzbogacone o dobrze dobrany program użytkowy. Most-kładka został nanizany na oś, która łączy północny brzeg Wisły z lokalizacją Galerii Handlowej „Kazimierz” z południowym brzegiem rzeki i przyszłym Muzeum Lema, zgodnie





## II NAGRODA (ex aequo) – 8 000 zł

ZADANIE WSPÓLNE ARCHITEKTONICZNO-INŻYNIERSKIE: **RZEKA, KTÓRA ŁĄCZY**

# REWITALIZACJA NABRZEŻA



**Rewitalizacja nabrzeża w małym mieście o kontekście historycznym na przykładzie Kruszwicy.** Projekt zakłada rewitalizację nabrzeży po obu stronach jeziora Gopło i dorzecza rzeki Noteć. Obiekty wpisują się w kontekst miejsca, stając się tłem dla historycznych obiektów. Projektowana zabudowa składa się z muzeum, restauracji, portu oraz informacji turystycznej. Stworzono dzięki temu nowe miejsca do odpoczynku, rekreacji, poznania historii i kultury okolicy. Oba nabrzeża połączono lekką kładką pieszo-rowerową położoną możliwie blisko zwierciadła wody. Uwzględniono ruch wodny, dodając specjalny mechanizm otwierający drogę. Głównym materiałem zastosowanym w projekcie jest cegła klinkierowa nawiązująca do Kolegiaty św. Piotra i Pawła, a także ze znanej z legendy o Popielu Mysiej Wieży.



**KAMIL AMBROZIK**  
Wydział Architektury  
Politechnika  
Warszawska

Absolwent Technikum Architektoniczno-Budowlanego w Warszawie. Student 3. roku. Doświadczenie zawodowe zdobywał w pracowniach: DJIO, Punkt Widzenia Studio, BRC ARCHITEKCI. W trakcie swojej edukacji odbył liczne praktyki i kursy zawodowe m.in. w Centrum Kształcenia Praktycznego w Warszawie. Posiada tytuł technika budownictwa. Był copywriterem strony CGWidom, zajmował się pisaniem bloga na temat obsługi programów BIM. Prywatnie jest pasjonatem podróży, grafiki komputerowej oraz historii.



**KRZYSZTOF WIŚNIEWSKI**  
Wydział Budownictwa  
i Inżynierii Środowiska  
Szkoła Główna  
Gospodarstwa  
Wiejskiego  
w Warszawie

Absolwent Technikum Architektoniczno-Budowlanego w Warszawie. Student budownictwa. Finalista Olimpiady Budowlanej w MWSLiTW. Doświadczenie zbierał w trakcie staży i praktyk. Członek Studenckiego Koła Geoinżynierii. Aktualnie w trakcie pisania pracy inżynierskiej na temat domu pasywnego, zainteresowany nowymi technologiami w budownictwie, m.in. wykorzystaniem technologii druku 3d.



**PATRYK CZAPLICKI**  
Wydział Inżynierii  
Łądowej  
Politechnika  
Warszawska

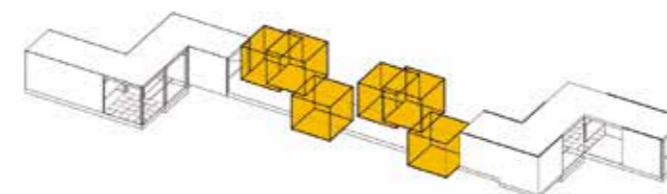
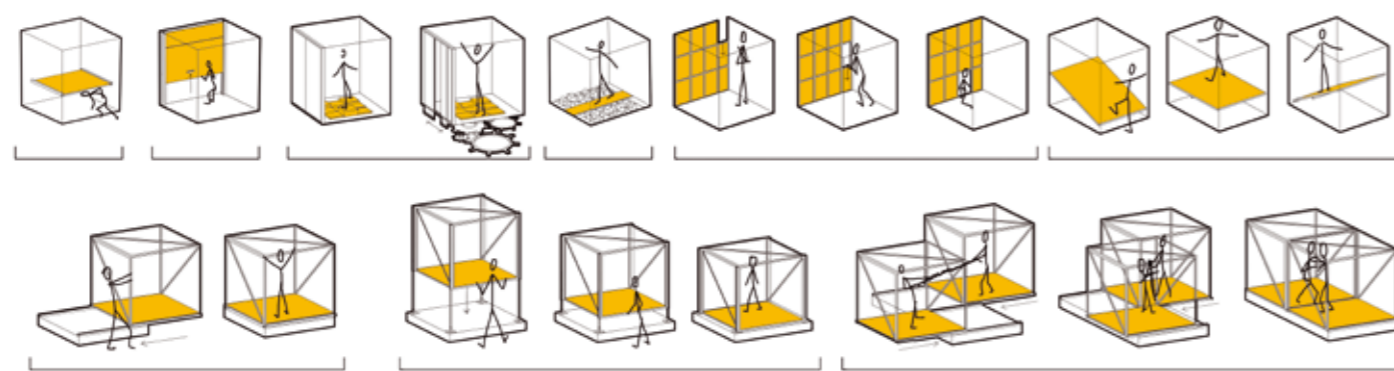
Absolwent Technikum Architektoniczno-Budowlanego w Warszawie. Student budownictwa. Laureat Olimpiady Wiedzy i Umiejętności Budowlanych. Doświadczenie zdobywał podczas praktyk w technikum oraz w Centrum Kształcenia Praktycznego. Brał udział w dwutygodniowych praktykach geodezyjnych w Ostródzie. Członek Koła Naukowego Budownictwa Ogólnego. Oprócz zainteresowania budownictwem pasjonat podróży, wędrowek górskich, lotnictwa i fotografii.



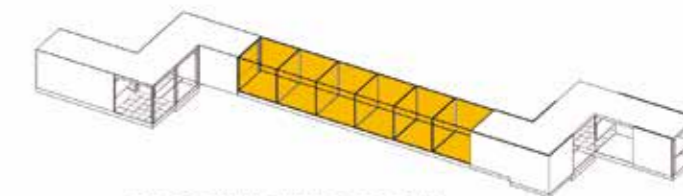
## II NAGRODA (ex aequo) – 8 000 zł

ZADANIE WSPÓLNE ARCHITEKTONICZNO-INŻYNIERSKIE: RZĘKA, KTÓRA ŁĄCZY

# ŻMIGRA



PRZED ROZPOCZĘCIEM GRY



PO ROZWIĄZANIU ZAGADEK

**Żmigra** to innowacyjny kompleks, którego główną funkcją jest komunikacja pomiędzy dwoma brzegami rzeki Baryczy. Nie jest to jednak typowa kładka dla pieszych, gdyż przedostanie się na drugą stronę rzeki wiąże się z koniecznością pokonania przeszkód i rozwiązania zagadek. Dodatkowo do przejścia niezbędna jest współpraca dwóch osób po przeciwnych stronach kładki, co nawiązuje do tematu konkursu: Rzeźka, która łączy. Projekt realizuje przywołany temat również w innych aspektach, od połączenia wielu materiałów budowlanych przez złączenie dwóch szlaków turystycznych biegnących po różnych stronach rzeki aż do zintegrowanej pracy nad projektem pomiędzy architektami i inżynierami budownictwa.



## OPINIA KAPITUŁY



Zaprojektowany obiekt zachęca swoją formą i funkcją do odbycia podróży pełnej wyzwań z północnego brzegu rzeki, gdzie leży centrum miasta Żmigród, do ruin Pałacu Hatzfeldów. Zespół autorski składający się z architektów oraz inżynierów budownictwa wykazał się szczegółową analizą lokalizacji, po-

mysłowym doбором i zastosowaniem materiałów budowlanych, tworząc trwale oraz funkcjonalne rozwiązania projektowe. Oryginalny pomysł stworzenia kładki pieszej, będącej swego rodzaju torem przeszkód, został wyróżniony przez jury konkursu DMA za umiejętne wpisanie ciekawej bryły obiektu w otaczający krajobraz oraz za interesujące zastosowanie rozwiązań technicznych.

**AGNIESZKA KALINOWSKA-SOŁTYS**  
ARCHITEKT,  
APA WOJCIECHOWSKI



### MARTYNA MAJER

Wydział Architektury  
Politechnika Wrocławska

Studentka 3. roku Architektury. Laureatka 3. miejsca finału krajowego konkursu Multi Comfort Student Contest oraz laureatka 2. miejsca konkursu NANOmieszkanie organizowanego przez WBLiW PWr.

Członkini koła naukowego BIMiś oraz współorganizatorka konferencji dotyczącej Archicada.



### MILENA SZYMCZAK

Wydział Architektury  
Politechnika Wrocławska

Studentka 3. roku Architektury. Laureatka 3. miejsca w finale krajowym konkursu SAINT-GOBAIN Multi Comfort Student Contest oraz 2. miejsca w konkursie NANOmieszkanie na PWr. Członek zarządu Koła Naukowego BIMiś. Przyszłość zawodową wiąże z architekturą energoaktywną i technologią BIM.



### MAGDALENA GOLINA

Wydział Budownictwa Lądowego i Wodnego  
Politechnika Wrocławska

Studentka 3. roku budownictwa na specjalizacji inżynieria budowlana. Sympatyk wszelkich obiektów mostowych. Swoją przyszłość wiąże z projektowaniem konstrukcji żelbetonowych. Następnym semestr poświęci pisanie pracy inżynierskiej związanej z projektowaniem wieży widokowej.



### MATEUSZ OTTO

Wydział Budownictwa Lądowego i Wodnego  
Politechnika Wrocławska

Student 3. roku studiów inżynierskich. Swoją przyszłość zawodową wiąże z projektowaniem hal żelbetonowych oraz szkieletowych konstrukcji stalowych ze szczególnym uwzględnieniem zagadnienia stateczności sprężystej.



### AGNIESZKA STRAP

Wydział Budownictwa Lądowego i Wodnego  
Politechnika Wrocławska

Studentka 3. roku budownictwa na specjalności inżynieria budowlana. Aktualnie jest w trakcie pisania pracy inżynierskiej dotyczącej konstrukcji stacji paliw. W budownictwie szczególnie interesuje się konstrukcjami stalowymi oraz obiektami pasywnymi.



WYRÓŻNIENIE – 3 000 zł

ZADANIE WSPÓLNE ARCHITEKTONICZNO-INŻYNIERSKIE: **RZKA, KTÓRA ŁĄCZY**

# ŻYCIE PO ŻYCIU

**Życie po życiu założenia pałacowego Radziwiłłów w Białej Podlaskiej.** Ideą projektu było odwzorowanie dawnych funkcji zespołu pałacowego Radziwiłłów we współczesny sposób. Kompleks składa się z wielu funkcji, m.in.: tunelu aerodynamicznego, zjazdu tyrolskiego, terenu festiwalowego. Każda z aktywności znalazła inspirację w nieistniejących już obiektach Pałacu Radziwiłłów. Projektowane założenie przeznaczone jest dla wszystkich grup wiekowych – od młodzieży szkolnej przez rodziny z dziećmi po najstarszych mieszkańców. Dawna oś pałacu została przedłużona. Wzdłuż osi rozmieszczone są wszystkie obiekty. Układ założenia został podzielony na moduły 4 x 4 x 4 m i wielokrotnie powielany, stworzył intrygującą strukturę. Dzięki modułowości jest możliwy szybki demontaż i montaż części pawilonów.



**NATALIA TROCHONOWICZ**  
Wydział Architektury  
Politechnika Warszawska

Absolwentka Wydziału Architektury Politechniki Warszawskiej, obecnie studentka drugiego stopnia. Laureatka konkursu architektonicznego „Buildera” Wykrej przestrzeń w kategorii Revit oraz współautorka zwycięskiego konkursu projektowo-realizacyjnego na Park Żerański. Członkini organizacji studenckich oraz aktywna wolontariuszka społeczna. Pasjonatka podróży – praktyki projektowe oraz kursy architektoniczne m.in. w Austrii, Moldawii, Indiach, Brazylii i Tunezji. Grafik na hackathonach na poziomie ogólnopolskim na Politechnice Warszawskiej oraz międzynarodowym w Watykanie. Pozytywna osobowość zawsze otwarta na nowe wyzwania.



**MONIKA ROKICKA**  
Wydział Architektury  
Politechnika Warszawska

Absolwentka Wydziału Architektury i Urbanistyki Politechniki Warszawskiej, obecnie na specjalności: Urbanistyka – miasto jako miejsce rozwoju na Wydziale Architektury Politechniki Warszawskiej.

Wieloletnia członkini Wydziałowej Rady Samorządu Wydziału Architektury Politechniki Warszawskiej. Uczestniczka honorowa warsztatów z technologii glinosłombala w Urzędzie Koła Architektury i Budownictwa Naturalnego „Archinature” Wydziału Architektury Politechniki Lubelskiej. Pasjonatka ekorozwiązań, urbanistyki biofilnej oraz sztuki ogólnie pojętej.



**PAWEŁ ŚWINIARSKI**  
Wydział Inżynierii Lądowej  
Politechnika Warszawska

Student Wydziału Inżynierii Lądowej Politechniki Warszawskiej, członek Koła Naukowego Budownictwa Ogólnego. Pasjonat historii i językoznawstwa.



WYRÓŻNIENIA DLA UCZESTNIKÓW

ZADANIE WSPÓLNE ARCHITEKTONICZNO-INŻYNIERSKIE: **RZKA, KTÓRA ŁĄCZY**

**AGATA JASIOŁEK, SZYMON CIUPIŃSKI**

Wydział Architektury, Politechnika Wroclawska

**PIOTR PROKOPOWICZ, BARTOSZ MNICH, EWA KRAWCZYK**

Wydział Budownictwa Lądowego i Wodnego, Politechnika Wroclawska

**Bulwary wioślarskie we Wrocławiu.** Zdecydowaliśmy się na zaprojektowanie publicznych terenów wypoczynkowych połączonych z zabudową mieszkaniową i wielofunkcyjnym budynkiem mieszczącym m.in. nowoczesny klub wioślarski. Dwa brzegi rzeki połączone zostały kładką pieszo-rowerową, która umożliwi swobodne i bezpieczne przemieszczenie się użytkowników, a jednocześnie stanowi interesującą dominantę kompozycyjną.



**AGATA MARIA BIL**

Wydział Architektury, Politechnika Wroclawska

**KAROLINA BIL, JAN CZARNY**

Wydział Budownictwa Lądowego i Wodnego, Politechnika Wroclawska

**Moja wyspa.** Główną ideą projektu jest słowo „łączyć” rozumiane na różnych płaszczyznach. Już sam wybór lokacji mówi wiele. Założenie położone jest w akademickim centrum Wrocławia, na wyspie pomiędzy wybrzeżem politechniki a zoo. Bezpośrednia bliskość terenu opracowania do ważnych ośrodków miejskich oraz zabudowy mieszkaniowej daje ogromny potencjał rozwoju takich funkcji, jak rekreacja, sport czy kultura.



**MAJA CICHOWLAS, ALEKSANDRA BERNARD**

Wydział Architektury, Politechnika Wroclawska

**JACEK KADECKI, JOANNA BAGROWSKA, MATEUSZ ŚMIGLA**

Wydział Budownictwa Lądowego i Wodnego, Politechnika Wroclawska

**Odra Connect.** Koncept obiektów łączących funkcje kulturowe, naukowe, usługowe oraz rekreacyjne. Forma budynków oraz zagospodarowania terenu wynika z przecięcia terenu liniami osi widokowych, tak jak Odra przecina tkankę miejską Wrocławia. Dwa główne budynki założenia skierowane szklaną fasadą ku sobie, rozdzielone rzeką, łączy piesza kładka, która razem z zaprojektowanym na przeciwległym krańcu wyspy mostem tworzy układ komunikacyjny włączający Wyspę w system okolicznych terenów rekreacyjnych.



**KAMILA KOMARNICKA**

Wydział Architektury, Politechnika Warszawska

**ALEKSANDRA SMOTER, DOMINIK WIKTOR**

Wydział Budownictwa i Inżynierii Środowiska

Szkoła Główna Gospodarstwa Wiejskiego w Warszawie

**Ratusz na Wiśle.** Ratusz na wyspie ma mieć wyraz symboliczny i łączyć dwa brzegi stolicy. Bryła budynku stanowi, w założeniu, kontrast z otoczeniem. Kształt Mostu Poniatowskiego i Stadionu Narodowego tworzy ażurowe tło podkreślające ciężką i surową formę budowli.



**MONIKA TOMASZEWSKA, WERONIKA DARDZIŃSKA**

Wydział Architektury, Politechnika Wroclawska

**DOMINIK SALAMON, TOMASZ KAPUŚCIK**

Wydział Budownictwa Lądowego i Wodnego, Politechnika Wroclawska

**Tuba Mill.** Projekt dotyczy rewitalizacji Wyspy Bielarskiej oraz częściowo Wyspy Słodowej zlokalizowanych w samym centrum Wrocławia. Dawniej łączył je Młyn Św. Klary zburzony niedługo po II wojnie światowej. Jednym z ważniejszych obiektów Wyspy Bielarskiej była wytwórnia likieru, spirytusu i win owocowych oraz Kąpielisko Kalenbacha. Obecnie głównymi użytkownikami Wyspy Słodowej są studenci wrocławskich uczelni, natomiast Wyspy Bielarskiej – dzieci oraz ich opiekunowie.



ZADANIE ARCHITEKTONICZNE  
**MANIFEST MŁODEGO ARCHITEKTA**  
**WYRÓŻNIENIA SPECJALNE**

**LAUREACI**



I NAGRODA – 9 000 zł

ZADANIE KONKURSOWE: **MANIFEST MŁODEGO ARCHITEKTA**

# IDEA ŚWIĄTYNI

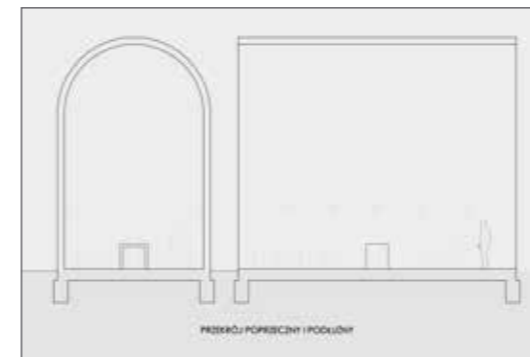


**WOJCIECH KOŁĘDA**

Architekt, absolwent Wydziału Architektury Politechniki Warszawskiej

**Idea świątyni w kulturze katolickiej.** Po II wojnie światowej wybudowano aż 3 781 kościołów. Jednocześnie dane Instytutu Statystyki Kościoła Katolickiego pokazują, że od początku lat 90. ub. wieku systematycznie spada liczba osób uczestniczących w niedzielnych mszach świętych. Temat laicyzacji społeczeństwa jest niezmiernie złożony. Wiąże się on z rozwojem nauki, zmianami politycznymi oraz ekonomicznymi. Stawiam jednak tezę, że jest to problem bezpośrednio związany także z architekturą miejsc świętych.

Zmieniają się oczekiwania ludzi dotyczące roli Kościoła i uważam, że jest to aktualny problem projektowy o charakterze architektonicznym. Moim projektem manifestuję konieczność zredefiniowania zasad, według których projektujemy miejsca kultu. Ogromne znaczenie ma sposób budowania narracji w architekturze sakralnej. Najważniejsze zadanie polega na odpowiedniej selekcji symboli ze względu na ich znaczenie i formę, tak by w sposób zrozumiały, czytelny i możliwie prosty kreowały sakralny charakter przestrzeni.



## OPINIA KAPITUŁY



Pan Wojciech Kołęda stworzył coś więcej niż Manifest Młodego Architekta, lecz – Manifest Młodego Chryścjanina. Piękny w swej skromności projekt małej kapliczki w krajobrazie naturalnym ma być głosem w dyskursie nad oczekiwanym kształtem współczesnej polskiej architektury sakralnej. Autor stawia interesującą tezę, że niezadawalający stan naszych przestrzeni *sacrum* przekłada się na pewien spadek praktyk religijnych w pobożnym przecież społeczeństwie, jakim są Polacy. Istotnie, od 1977 roku, gdy kardynał Karol Wojtyła konsekrował w Nowej Hucie „Arkę Pana”, dzieło życia Wojciecha

Pietrzyka, nie powstało już u nas wiele dzieł sztuki podobnego formatu. Nasz Młody Przyjaciel Architektury proponuje zatem rozwiązanie prymarne, sięgające do rudymetów kultury wznoszenia świątyń. Dwie ściany połączone kolebkowym sklepieniem, a zamiast absydy otwarty krajobraz. Rozwijają tym sposobem myśl zawartą w zbudowanym w latach 1969–1979 według projektu Witolda Cęćkiewicza kościele w Rodakach z całkowicie przeskłoną ścianą ołtarzową.

**DR ARCH. RAFAŁ BARYCZ**

BIURO ARCHITEKTONICZNE BARYCZ I SARAMOWICZ,  
WYDZIAŁ ARCHITEKTURY I SZTUK PIĘKNYCH  
KRAKOWSKIEJ AKADEMII ANDRZEJA FRYCZA MODRZEWSKIEGO



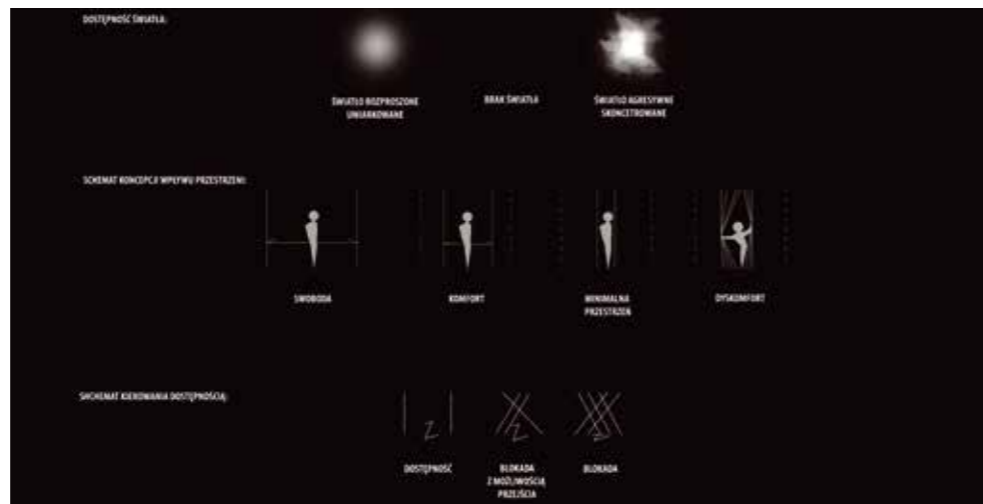
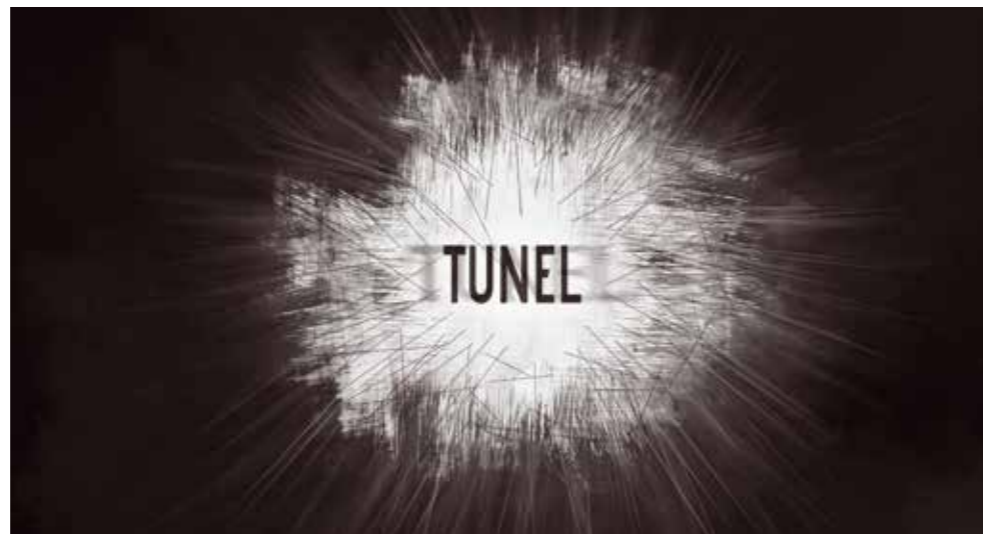
ZADANIE KONKURSOWE: **MANIFEST MŁODEGO ARCHITEKTA**

# TUNEL



**BARTOSZ SŁOMKA**  
Wydział Architektury, Politechnika Śląska

Od 2017 roku student Architektury Politechniki Śląskiej oraz nauczyciel rysunku w pracowni artystycznej w Gliwicach. Fotograf i obserwator życia w przestrzeni. Zdobywca tytułów na najlepszy Projekt Roku Politechniki Śląskiej. W estetyce architektonicznej zwraca uwagę na detal oraz koncertuje się na autentyczności, elastyczności, optymalizacji i subtelnej wyrazistości. Podczas projektowania poszukuje sposobu komunikacji z odbiorcą i reżyseruje wrażenia, tworząc opowieść.



**Tunel.** Przemysł kopalniany dał możliwość rozwoju oraz poprawy standardów życia wielu rodzin w historii oddziaływania na społeczności miast Śląska. Pociągnął on za sobą również koszty. Od 7 grudnia 1913 roku w katastrofach kopalnianych straciły życie 1432 osoby. Te trudne sytuacje poruszyły wielu mieszkańców naszego województwa oraz tych spoza jego granic. Projektowana instalacja daje możliwość wejścia w kontemplację tego, jakie odczucia mogły towarzyszyć osobom bezpośrednio dotkniętym katastrofą oraz ich najbliższym. Materiały tłumiące światło, forma wnętrza oraz wykorzystanie elastycznych cięgien kierujących ruchem w niemal zupełnej ciemności ułatwiają wejście w przestrzeń postrzegania wewnętrznych odczuć. Decyzja poruszania się do przodu oraz odkrywanie strumieni światła przeprowadza obserwatora od dezorientacji do przestrzeni światła oraz odprężenia.

## OPINIA KAPITUŁY



Praca w bardzo jednoznaczny i ekspresyjny sposób podejmuje temat tragicznych wydarzeń związanych z katastrofami górniczymi. Prosta forma zewnętrzna, obszerne wnętrza, zmienność skali są właściwą oprawą dla prezentowanej propozycji. Aktywność instalacji – zacieśnianie się przestrzeni wraz z zapadającym mrokiem – wydaje się intrygująca, ale wzbudza ostrożność zachowań. Całość podana w sposób przekonujący, odpowiedni dla podjętego tematu. Wątpliwości budzi swobodna kompozycja prostokątnych otworów we wnętrzu prostej kubicznej formy, jak również nieco „futurystyczny-kosmiczny” kształt samej instalacji.

**MARCIN SADOWSKI**  
ARCHITEKT JEMS ARCHITEKCI

ZADANIE KONKURSOWE: **MANIFEST MŁODEGO ARCHITEKTA**

# PIĘTRA KULTURY



**ELŻBIETA SZYMAŃSKA-GOLATOWSKA**  
Wydział Architektury  
Politechnika Warszawska

Absolwentka WAPW na specjalności Architektura Idei. Laureatka konkursów ogólnopolskich oraz międzynarodowych (III i IV edycji KDMA Buildera; konkursów organizowanych przez Stowarzyszenie Architektów Polskich, Architekturę Murator, BGKn nieruchomości czy Archistorming). W 2018 roku została laureatką konkursu Ministra Inwestycji i Rozwoju dla najlepszych prac dyplomowych. Ponadto jest finalistką stypendium PRAKTYKA Fundacji im. S. Kuryłowicza 2017, a także konkursu TEORIA 2018 za pracę „#architektura”, w której poruszana jest tematyka nowatorskiego zastosowania analizy Big Data w procesie projektowania architektonicznego. Obecnie spełnia się zawodowo w pracowni KURYŁOWICZ&ASSOCIATES.

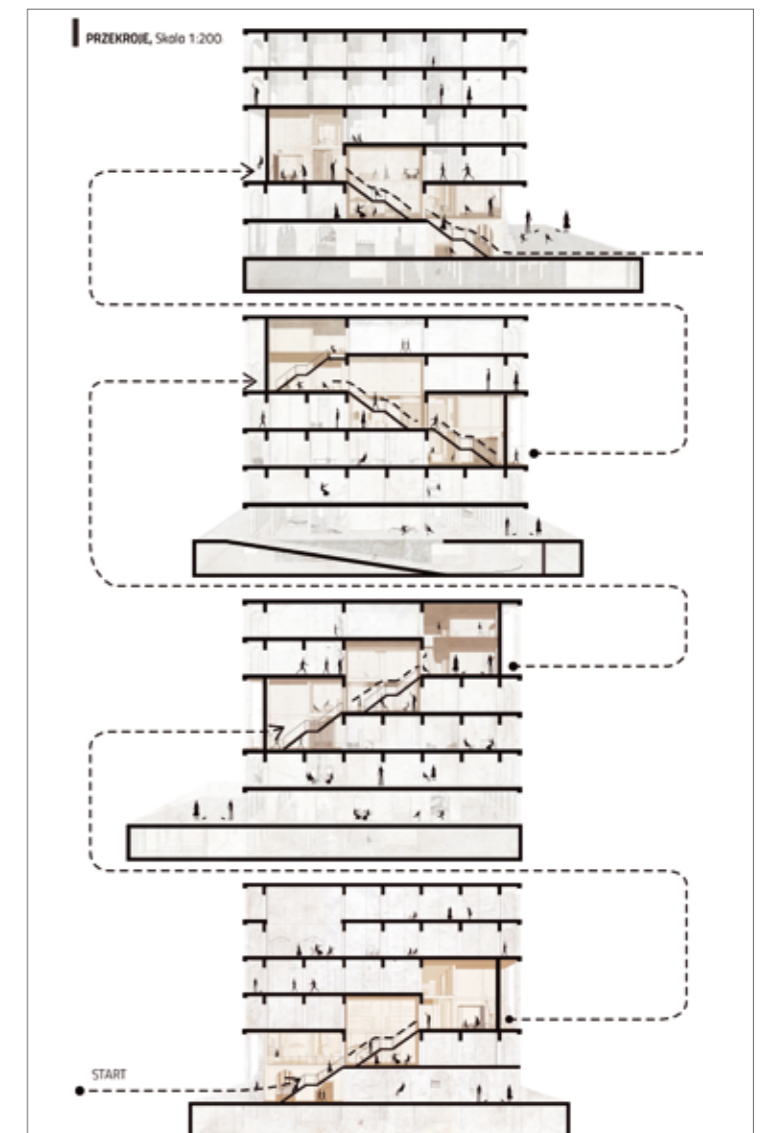
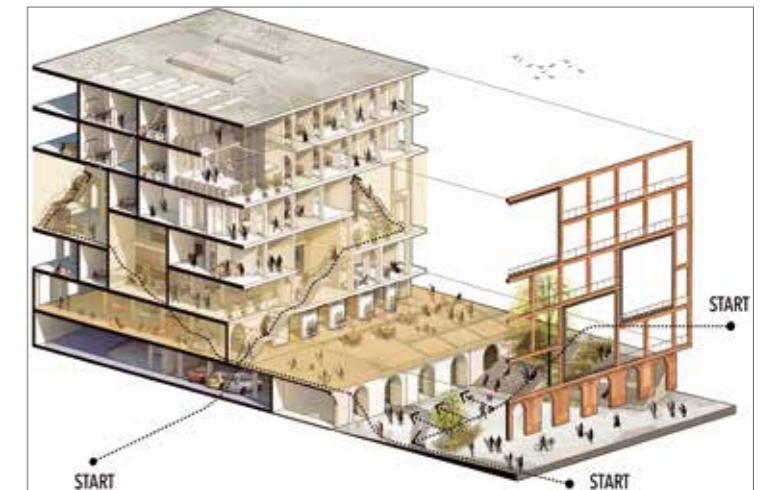
**Piętra kultury** – architektura konstruktów publicznego. Projekt porusza problem obserwowany m.in. w Warszawie – zanik przestrzeni publicznych nierealizujących swej katalicznej funkcji, skutkujący osłabieniem więzi społecznych. W oparciu o analizę społeczno-ekonomiczną wybranych państw (na podst. WHO 2016) zaprojektowano przestrzeń, która odpowiada na potrzeby warszawiaków w zakresie zachowania work-life balance, a jednocześnie przyczyni się do wzrostu odczuwanego poziomu szczęścia wśród społeczeństwa. Piętra kultury łączą przestrzenie dedykowane budowaniu więzi społecznych z obszarami, w których warszawiacy mogą realizować autorskie projekty typu start-up. Przenikanie się powyższych przestrzeni w ramach zaprojektowanej ścieżki prowadzącej przez „piętra kultury” symbolizuje zachowanie harmonii pomiędzy życiem społecznym, rozwojem osobistym i pracą. Piętra kultury, zgodnie z architektonicznymi założeniami konstruktów publicznego, mają szansę aktywizować mieszkańców do budowania relacji społecznych oraz wspierać ich rozwój osobisty i zawodowy.

## OPINIA KAPITUŁY



Praca jest przemyślaną i dobrze zaprezentowaną graficznie propozycją stworzenia przestrzeni publicznej nowego typu, pozwalającej osobom aktywnym społecznie dzielić się pomysłami oraz ideami, nawiązywać kontakty i korzystać z zalet wspólnej pracy.

**WITOLD SZYMANIK**  
ARCHITEKT, WŁAŚCICIEL,  
WSC WITOLD SZYMANIK





WYRÓŻNIENIE – 1 000 zł

ZADANIE KONKURSOWE: **MANIFEST MŁODEGO ARCHITEKTA**

## PLAC ZABAW DLA ARCHITEKTÓW



**DOBROCHNA LATA,**  
Wydział Architektury, Politechnika Wroclawska

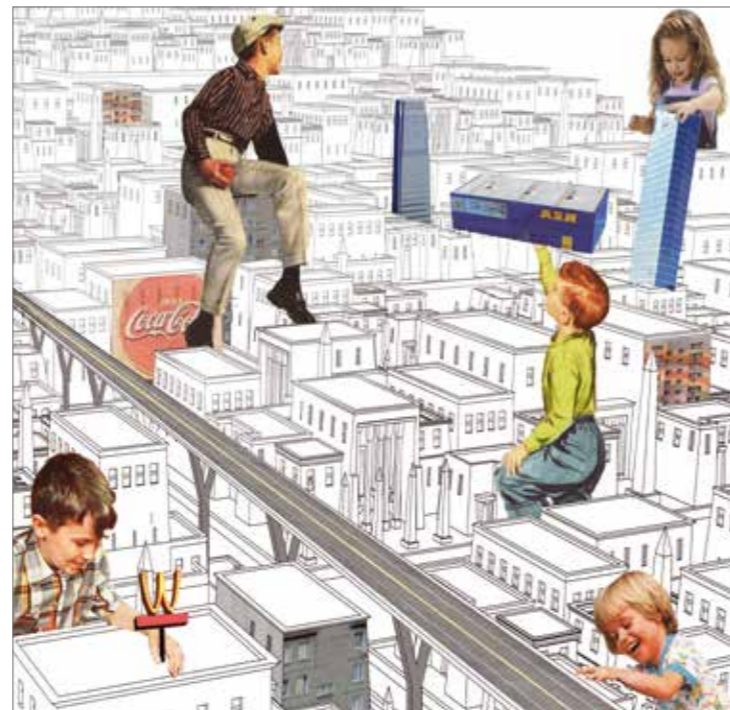
**AGATA CZECHOWSKA**  
Wydział Architektury, Politechnika Wroclawska



**MARTA LATA**  
Wydział Architektury, Politechnika Śląska

**MATEUSZ PIETRZYGA**  
Wydział Architektury, Politechnika Śląska

**Plac zabaw dla architektów.** Żyjemy w globalnej wiosce. Miejscach już bez mitycznego *genius loci*. Możemy łatwo dzielić się informacjami i uniwersalnymi rozwiązaniami. Globalizacja stoi jednak w opozycji do architektury wernakularnej. Powinniśmy przedyskutować wernakularność. Większość z nas mieszka w środowisku, które nie jest naturalne. Przeszła architektura była rezultatem tradycji i potrzeb. Rodziła się w kontekście, była wznoszona przez mieszkańców. Dziś jej wyzwaniem jest bycie kontrpropozycją dla stałej produkcji. Nie powinna naśladować tego, co dawniej, ale być generatywna, nie powinna pochodzić z naturalnego otoczenia, lecz korzystać ze środowiska zbudowanego.



WYRÓŻNIENIE – 1 000 zł

ZADANIE KONKURSOWE: **MANIFEST MŁODEGO ARCHITEKTA**

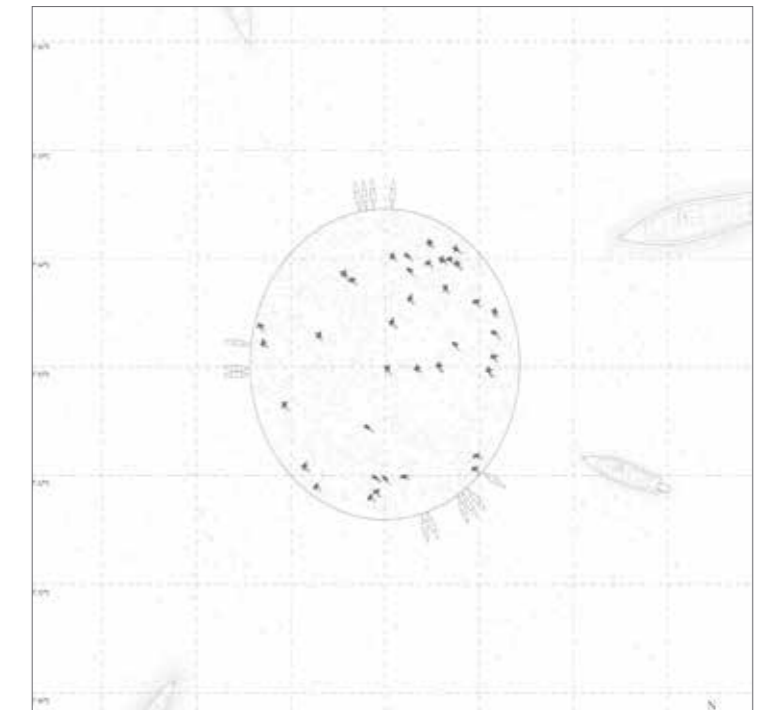
## MIEJSCE



**MICHAŁ ORLIKOWSKI**  
Wydział Architektury, Politechnika Poznańska

**IGA STANISŁAWSKA**  
Wydział Architektury, Politechnika Poznańska

**Miejsce.** Autorzy postawili sobie za cel wykreowanie pewnej formy architektonicznej, która zostałaby stworzona przede wszystkim w oparciu o rozmowę oraz analizę emocji i uczuć. W efekcie powstało graficzne przedstawienie procesu projektowania, które pokazuje porzucenie schematu na rzecz poszukiwania własnej drogi. Przedstawiony obiekt nie posiada ściśle określonej funkcji. Nie jest ważny jego kształt lub lokalizacja, lecz ludzie, którzy sami – dzięki chęci i potrzebie – decydują się je odszukać. Stworzyć swoją własną historię i własną metodę. Obiekt stał się niejako symbolem metody pracy, zyskując tym samym trzeci wymiar.





## FINALIŚCI

### ZADANIE KONKURSOWE: **MANIFEST MŁODEGO ARCHITEKTA**

#### KATARZYNA PRZYBYŁA

Wydział Architektury, Politechnika Wroclawska

**Genesis – zasiedlanie oceanów – baza naukowo-mieszkalna.** Baza Genesis stanowi most między światem ludzi i oceaniczną głębią. Jako habitat całkowicie niezależny od powierzchni, umożliwia eksplorację dna morskiego bez ograniczeń czasu i przestrzeni. Genesis składa się z dwóch rodzajów obiektów – jednostek mieszkalnych oraz baz głównych, zaopatrujących je w energię i żywność. Miejsce stacjonowania baz ograniczone jest lokalizacją źródeł energii i surowców, jednostki mieszkalne mogą natomiast poruszać się dowolnie w pozostałych strefach oceanów.



#### MARTA BŁASZCZYK, KACPER KANIA

Wydział Architektury, Politechnika Śląska

**GlazeNet** to zaawansowany technologicznie latający robot, który jest w stanie absorbować nadmiar ciepła z atmosfery w postaci promieni podczerwonych, a jednocześnie może schładzać powierzchnię lodowca, co spowalnia proces topnienia. Celem projektu jest zwiększenie świadomości co do problemu lodowców na całym świecie oraz zachęcenie ludzi do działania.



#### HUBERT RÓŻEWICZ

Wydział Architektury, Politechnika Wroclawska

**Humanizacja poprzez dematerializację, zanikanie osiedli z wielkiej płyty.** Praca przedstawia konceptualny proces zaniku architektury wielkopłytywowej, a powolne zmniejszenie jej udziału w tkance urbanistycznej pozwoli uniknąć drastycznych wysiedleń mieszkańców z powodu złego stanu technicznego budynków z jednoczesną ich humanizacją. Koncepcja łączy dwa przeciwieństwa, dwa osobno rozważane aspekty: aspekt całkowitego wyburzenia bloków z aspektem ich rewitalizacji. Blok, zrzucając swoją betonową skorupę, ukazuje swoje nowe oblicze, a proces jego śmierci sprawia, że odradza się on na nowo.



#### TOMASZ KRUSZYŃSKI

Wydział Architektury, Politechnika Gdańska

**nieWidzialne Sacrum – Solidarni z Prześladowanymi.** Projekt stanowi odpowiedź na problemy prześladowanych chrześcijan – od przerażającego problemu agresji na tle religijnym po dyskryminację w życiu osobistym, społecznym i państwowym. Jej cel ujęty jest w pytaniu: czy architektura sakralna, w miejscach dotkniętych prześladowaniem, musi odwoływać się, choćby w symbolicznym znaczeniu, do swoich historycznych wzorców prześladowanego Kościoła pierwszych wieków?



#### ALEKSANDRA KOWALIK

Wydział Architektury, Politechnika Warszawska

**Przestrzeń introwertyczna jako odpowiedź na kondycję człowieka XXI wieku.** Ideą projektu jest zmiana stanu skupienia. Spojrzenie w głąb siebie podczas chwil autorefleksji stanowić ma pomoc w identyfikacji źródeł stresu w życiu człowieka i w wypracowaniu odpowiednich postaw wobec nich. Proponowany budynek ma być odpowiedzią na potrzeby mieszkańców poszukujących wytchnienia bez potrzeby ucieczki z miasta. Panująca w nim atmosfera i wewnętrzna spójność mają stymulować do bardziej zmysłowego odbioru rzeczywistości, związanego ze skupieniem na własnych odczuciach.



#### WOJCIECH SZKARŁAT

Wydział Architektury, Politechnika Śląska

**Sport & living hybrid.** Ideą projektu było poszukiwanie alternatywnego sposobu zamieszkania w mieście. Sport&Living Hybrid zakłada scalenie obiektu wielkogabarytowego o funkcji sportowej z zabudową wielorodzinną, tym samym stworzenie hybrydy miejskiej, która zachęca człowieka do aktywności fizycznej i zdrowego trybu życia. Z uwagi na śródmiejski charakter i ograniczoną przestrzeń połączenie to funkcjonujące jako symbiotyczny związek korzystnie wypełnia tkankę miejską. Projekt wprowadza nową typologię mieszkań atrialnych będących jednocześnie strukturą zadarszenia hali.



## WYRÓŻNIENIA DODATKOWE

KONKURS DODATKOWY:

### **PROJEKTY PRZYGOTOWANE W ARCHICADZIE**

FUNDATOR NAGRODY: **WSC WITOLD SZYMANIK**



### 1. MIEJSCE

## MEDIA\_ARCH\_LAB



**WOJCIECH REMER**

Instytut Architektury, Państwowa Wyższa Szkoła Zawodowa w Raciborzu



**Media\_Arch\_Lab.** Projekt jest propozycją adaptacji budynku dawnego gimnazjum na potrzeby nowego kampusu Państwowej Wyższej Szkoły Zawodowej w Raciborzu wraz z rozbudową o nowe funkcje. Nowo projektowane proste bryły wykończone nowoczesnym detalem i materiałami mocno kontrastują z zastaną stylistyką historycznej zabudowy w stylu neoromańskim. Elementem spajającym obie części – istniejącą i projektowaną, jest zbliżona kolorystyka oraz integracja urbanistyczna przestrzeni zielonych i miejskich placów.

### 2. MIEJSCE

## CENTRUM AKTYWIZACJI



**MAGDALENA NIEWIADOMSKA**

Wydział Architektury, Politechnika Warszawska



**Wielofunkcyjne Centrum Aktywizacji w Nałęczowie** cechuje uniwersalność i dostępność dla osób powyżej 65. roku życia. Układ brył budynku stanowi jednocześnie podział funkcjonalny zaprojektowanej przestrzeni. Program pierwszej kondygnacji związany jest z aktywnością fizyczną, drugiej zaś z działalnością intelektualną. Obiekt traktuje otoczenie z najwyższym szacunkiem i nie narusza go. Mimo dużej kubatury został on wkomponowany w teren tak, że stał się niemalże niewidoczny.

### 3. MIEJSCE

## AKTYWNI I KULTURALNIE



**GRACJANA DYBUL**

Wydział Architektury, Politechnika Warszawska



**Aktywnie i kulturalnie w przestrzeni publicznej – Centrum Aktywności Społeczno-Kulturalnej.** Koncepcja architektoniczna projektu jest związana z ożywieniem przestrzeni publicznej. Działania na obszarze kultury wzmacniają tożsamość lokalną, wspierają rozwój kształcenia artystycznego oraz wspierają przedsiębiorczość w kulturze. Idea projektowa przedstawia płynne połączenie przestrzeni publicznej z budynkiem użyteczności publicznej. Różnicowanie poziomów terenu wraz z schodami zewnętrznymi urozmaica przestrzeń publiczną, tworząc amfiteatr, gdzie sceną jest obiekt architektoniczny.

# MANIFEST MŁODEGO ARCHITEKTA

KONKURS  
DLA MŁODYCH  
ARCHITEKTÓW  
VI EDYCJA  
KONKURSU  
2018  
2019



## (KO) EGZYSTENCJA

MARTA LEWICKA  
POLITECHNIKA BIAŁOSTOCKA

W czasach opanowanych przez świat wirtualny, gdzie coraz to nowe technologie poszerzają nasze możliwości oraz przyspieszają rozwój otaczającej nas rzeczywistości, coraz większe znaczenie ma pielęgnowanie kontaktu człowieka z naturą oraz z drugim człowiekiem.



## (RE) TRAIN

NATALIA RÓD  
AGNIESZKA BRDYS  
POLITECHNIKA WROCŁAWSKA

Temat realizuje współczesne tendencje powrotu przemysłu do miasta – reindustrializacji. (re)TRAIN jest jednostką produkcyjno-mieszkalno-usługową będącą miejscem inicjatyw lokalnych. Projekt zakłada integrację strefy produkcyjnej i strefy zamieszkania.



## 2066

AGNIESZKA KĘPA  
MIKOŁAJ BIAŁASIK  
POLITECHNIKA KRAKOWSKA  
IM. TADEUSZA KOŚCIUSZKI

Architektura wirtualna, współdziałająca i równoległa z architekturą realną może znacznie usprawnić system nauczania, wymaga jednak opracowania nowych typologii sal, które umożliwią prowadzenie zajęć z wykorzystaniem technologii AR (Augmented Reality) oraz VR (Virtual Reality).



## ABSORBUJĄCY HABITAT

MICHALINA DĘBSKA  
OLGA TERLECKA  
POLITECHNIKA WROCŁAWSKA

Absorbujący Habitat to próba zmiany współczesnego budownictwa z degradującego środowiska na sprzyjające jego rozwojowi. Zakłada wykorzystanie rozwiązań samowystarczalnych i ekologicznych poczynając od założeń zagospodarowania całego terenu po rozwiązania w poszczególnych domach.



## AMFIPARK RADACZ

AGATA JANIK  
EWA MIGATULSKA

Koncepcja zakłada stworzenie przy niewielkim nakładzie pieniężnym kompleksu parkowo-kulturowego zawierającego w sobie zakonserwowane i zabezpieczone aluminiową siatką ruiny pałacu, w środku których znajdować się będą niezależnie stworzone pawilon wystawowy.



## ARCHITEKTURA FLEKSYBILNA: TESSELACJE ORIGAMI – HABITAT

BARTOSZ KOŁODZIEJCZUK  
POLITECHNIKA WROCŁAWSKA

Projekt zlokalizowany jest w centrum Szanghaju. Jest próbą odpowiedzi na wyzwania stojące przed architekturą mieszkaniową w warunkach przeludnienia miast azjatyckich. Jednym z najważniejszych problemów jest zapewnienie każdemu minimalnej przestrzeni do życia.



## ARCHITEKTURA MIESZKANIOWA A KONDYCJA WSPÓŁCZESNEGO CZŁOWIEKA. PROJEKT BUDYNKU WIELORODZINNEGO.

JOLANTA MUSZCZAK  
POLITECHNIKA WARSZAWSKA

Fakt występowania coraz większej ilości gospodarstw jednoosobowych czy starzenia się społeczeństwa jest niezwykle rzadko uwzględniany w powstających obecnie inwestycjach mieszkaniowych. Odpowiedzią na te zjawiska może być reorganizacja zastanej formuły, otwarcie jej na inne konfiguracje oraz na możliwość zmniejszania ekonomicznej presji jaką daje współdzielenie.



## ARCHITEKTURA PONAD PODZIAŁAMI - PRZESTRZEŃ SAKRALNA DLA SPOŁECZNOŚCI W TANAF, SENEGAL

MATEUSZ PIETRYGA  
MARTA LATA  
JUSTYNA MOTYKA  
POLITECHNIKA ŚLĄSKA (GLIWICE)

Projekt opiera się na kontraście – łącząc pojęcia oraz środowiska z pozoru niemożliwe do połączenia i przez to otwierając nowe możliwości zarówno przestrzenne, jak i społeczne – staje się manifestem fizycznym i umysłowym zarazem.

# ZADANIE ARCHITEKTONICZNE MANIFEST MŁODEGO ARCHITEKTA UCZESTNICZY



# MANIFEST MŁODEGO ARCHITEKTA

KONKURS  
DLA MŁODYCH  
ARCHITEKTÓW | 2018  
2019

# MANIFEST MŁODEGO ARCHITEKTA

KONKURS  
DLA MŁODYCH  
ARCHITEKTÓW | 2018  
2019



## AROUND ENERGY EFFICIENCY PAWEŁ DROST

Celem projektu było stworzenie zrównoważonego osiedla. Budynek zaprojektowany został w taki sposób by słońce nagrzewało strefę buforową, po czym odpowiednia wentylacja doprowadzałaby ciepłe powietrze do wnętrza. Całe osiedle skupia się na zrównoważonym rozwoju wygodzie i energooszczędności.



## AUTOSALON FIRMY BMW. MOTORSHOW CENTER BMW ANASTASIYA ZUBRYTSKAYA POLITECHNIKA LUBELSKA

Chcę przedstawić Państwu projekt pod tytułem „Autosalon” firmy BMW wraz z serwisem naprawczym. Projektowanie salonu zaczęło z inspiracji tematem, dlatego bryła budynku przypomina z góry detal silnika samochodu.



## AZYL JOANNA KOWALCZYK PAULINA DECKER POLITECHNIKA WROCŁAWSKA

Idea naszego projektu powstała w wyniku swobodnego protestu na współczesny tryb życia ludzi. „Azyl” ma być miejscem pozwalającym odizolować się od gwaru, ciągle otaczających nas ludzi, od pogoni i pośpiechu.



## BAZA KOLONIZACYJNO- -BADAWCZA NA MARSIE MAGDALENA SIKORA POLITECHNIKA BIAŁOSTOCKA

Niniejsza praca dyplomowa dotyczy projektu koncepcyjnego bazy ekspedycyjno-badawczej na Marsie. Baza przeznaczona jest dla 100 osób, z możliwością jej rozbudowywania. Projekt jest przykładem nowego, coraz śmielej pojawiającego się i docenianego kierunku w architekturze – architektury kosmicznej.



## BUDYNEK BIUROWY PRZY UL. MICKIEWICZA W POZNANIU PATRYCJA KAMIŃSKA POLITECHNIKA POZNAŃSKA

Ideą projektu jest stworzenie koncepcji budynku biurowego i zagospodarowanie działki przy ulicy Mickiewicza w Poznaniu. Projektowany budynek ma za zadanie pośredniczyć między zabudową rozproszoną i zwartą oraz wzbogacać układ urbanistyczny i go regulować.



## BUDYNEK PROMOCYJNO- PRZEMYSŁOWY WINIARNI PRZY ULICY PUŁAWSKIEJ W WARSZAWIE KAROLINA BOGUSZ WYŻSZA SZKOŁA EKOLOGII I ZARZĄDZANIA W WARSZAWIE

Tematem pracy jest projekt koncepcyjny budynku promocyjno-przemysłowego winiarni w Warszawie. Projektowany obiekt pełni rolę zarówno produkcyjną, konsumpcyjną, jak i edukacyjną.



## BUDYNEK Z ANNA SWADZBA POLITECHNIKA OPOLSKA

Rzecz dzieje się w Opolu, na malowniczej działce u wybrzeża rzeki Odry. Okolica przemysłowa, nie kojarzona zbyt dobrze wśród lokalnej społeczności. A jednak miejsce to wybrane zostało na siedzibę budynku biurowego, wraz z biblioteką publiczną i ogólnodostępną salą audytorijną.



## CASA MONZINI – DOM STUDENCKI W DUCHU MODERNIZMU MEDIOLAŃSKIEGO KASJAN ZAWADZKI POLITECHNIKA GDAŃSKA

Casa Monzini to projekt łączący w sobie współczesne technologie oraz filozofię i estetykę mediolańskiego modernizmu. Głównym założeniem projektowym, poza spełnieniem programu funkcjonalnego, było dostosowanie skali i rozmachu projektu, do odpowiadającej mu typologii i funkcji.



## BLIŻEJ JULITA BANASZAK POLITECHNIKA GDAŃSKA

Konstrukcja ma na celu przywrócenie natury do ośrodka miejskiego, nie tylko w sposób bezpośredni jak umieszczenie roślin trawiastych na niektórych modułach, ale także poprzez imitowanie wzniesień czy użycie naturalnych materiałów jak drewno.



## BLOCK OF MOUNT

Projekt zlokalizowany jest w Ljubljanie, na Słowenii. Ideą było zaprojektowanie bryły w kontekście z jednoczesnym zachowaniem założeń koncepcji urbanistycznej, w której określono m.in. wysokość zabudowy (P+2), czy też maks. powierzchnię zabudowy (400 m<sup>2</sup>).



## BRAMA BAROKOWEGO OGRODU – BIBLIOTEKA UNIwersYTETU W BIAŁYMSTOKU ANNA JANKOWSKA POLITECHNIKA BIAŁOSTOCKA

Celem pracy dyplomowej jest stworzenie koncepcji architektonicznej budynku Biblioteki Uniwersytetu w Białymstoku, wpisanej zarówno w kontekst miasta (zwłaszcza kompozycji ścieżek i osi w Zwierzyńcu), jak i dopasowanej do układu urbanistycznego Kampusu UwB oraz respektującej zasady budownictwa zrównoważonego.



## „BREATH” – KONCEPCJA BUDYNKU PRZYSZŁOŚCI 2050 ANASTASIIA DENYSENKO

Budynek Breath jest symbolem fascynującej przyszłości naszego rozwoju. Swoim przykładem pokazuje on, jakie możliwości mamy. Będziemy mogli dalej badać świat, w którym się znajdujemy, osiągać swoje cele i wymyślać nowe sprzęty, a wiedza którą mamy teraz, wszystkie nowoczesne technologie, będą pomagały nam to zrobić.



## CEGIELNIA MARTA RACHWOL

Projekt cegielni w centrum Londynu jest manifestem architektury wernakularnej tego rejonu kraju. Budynek celebrować przemysł i tradycję budownictwa silnie osadzonego w lokalnej tradycji i tworzonego przez miejscowych budowniczych.



## CENTRUM MMA W KRAKOWIE PAULINA SROGA POLITECHNIKA KRAKOWSKA

Tematem projektu jest Centrum MMA w Krakowie, które ma na celu ukazanie pozytywnej strony sportów walki i zachęcenie do aktywności sportowej ludzi. Głównym założeniem projektu było stworzenie miejsca do treningów sztuk walki dla każdego, bez podziału na wiek czy umiejętności.



## CENTRUM POROZUMIENIA KULTUROWEGO NA WYSPIE PEREJIL WERONIKA KROPIDŁOWSKA POLITECHNIKA WROCŁAWSKA

Moim manifestem jest stworzenie uniwersalnego, wielokulturowego oraz spójnego miejsca, które ma na celu pomoc w rozwiązaniu konfliktu terytorialnego między Hiszpanią oraz Marokiem, a także szerzenie kultury, sztuki i tradycji hiszpańskiej (andaluzyjskiej) oraz marokańskiej.



## CENTRUM WIELOKULTUROWE NA LAMPEDUSIE W KONTEKŚCIE KRYZYSU EMIGRACYJNEGO JUSTYNA KAŻMIERCZAK POLITECHNIKA WROCŁAWSKA

Praca przedstawia projekt koncepcyjny Centrum Wielokulturowego na Lampedusie. Celem było stworzenie miejsca zarówno funkcjonalnego, jak i symbolicznego, atrakcyjnego oraz użytecznego, odpowiadającego charakterowi historycznemu i współczesnemu wyspy.

# MANIFEST MŁODEGO ARCHITEKTA

KONKURS  
DLA MŁODYCH  
ARCHITEKTÓW  
VI EDYCJA  
KONKURSU  
2018  
2019

# MANIFEST MŁODEGO ARCHITEKTA

KONKURS  
DLA MŁODYCH  
ARCHITEKTÓW  
VI EDYCJA  
KONKURSU  
2018  
2019



## CUBE TECHNOLOGY – BUDYNEK MIESZKALNY, WIELORODZINNY, ENERGOOSZCZĘDNY – ROZWIĄZANIE ARCHITEKTONICZNE

**ALEKSANDRA KAMYSZEK  
POLITECHNIKA POZNAŃSKA**  
Przedmiotem projektu są apartamenty studenckie projektowane na podstawie własnych obserwacji na temat potrzeb tej grupy społecznej, co współgra z koniecznością projektowania bazującego na doświadczeniach tzw. *evidence based design*. Analiza pewnych cech młodych ludzi pozwoliła na odniesienie ich do zadań projektowych i określenie optymalnych danych.



## DOM PO DRODZE

**MONIKA BARTCZAK**  
Koncepcją domu położonego przy takiej drodze było ZATRZYMANIE. Dom to CEL – miejsce do którego dążymy MY w tym aucie. Jedynym WYZNACZNIKIEM celu są słupki, które mijamy, i TA DROGA.



## DIAMENT

**IDA LISIK  
POLITECHNIKA WROCŁAWSKA**  
Projekt jest manifestem i realizacją idei autora o doskonałym miejscu do słuchania muzyki klasycznej. Sala koncertowa znajduje się wysoko w górach Andach, w Kordylierze Białej, na terenie Peru. Kształt bryły budynku jest zainspirowany strukturą najtrwalszej znanej substancji występującej w przyrodzie – diamentem.



## DOM ROZMÓW MIĘDZYPOKOLENIOWYCH

**AGNIESZKA STAŃCZUK  
POLITECHNIKA ŁÓDZKA**  
Główną ideą koncepcji było stworzenie założenia przestrzenno-architektonicznego, które stanowiłoby miejsce spotkań mieszkańców z pobliskich dzielnic oraz aktywizacji ludzi starszych i niepełnosprawnych.



## DOM LITERATURY

**KUBA KUBICKI  
POLITECHNIKA KRAKOWSKA  
IM. TADEUSZA KOŚCIUSZKI**  
Projekt ten jest próbą pokazania jak dzieła literackie mogą wpływać na architekturę, w jaki sposób architekt może je interpretować i przedstawiać innym odbiorcom.



## DOM STUDENCKI „NIEULOTNE”

**ANGELIKA FAJTANOWSKA  
POLITECHNIKA GDAŃSKA**  
Inspiracją do stworzenia koncepcji, była twórczość rzeźbiarki – Janet Echelman, która słynie z tworzenia organicznych instalacji powietrznych, zawieszonych między budynkami, w centrach największych metropolii. Stało się to inspiracją do przyjęcia przewodniego hasła projektu „Nieulotne”, zilustrowanego ideogramem.



## DOM METROPOLITALNY

**KAMILA JANCZ  
WYŻSZA SZKOŁA EKOLOGII  
I ZARZĄDZANIA W WARSZAWIE**  
Dom metropolitalny nie sprzeciwia się idei aglomeracji, a umożliwiłaby czerpanie korzyści z wygod miasta i komfortu domu jednorodzinnego.



## DOM STUDENTA „SUBRA”

**VALENTYN PATIŁ  
POLITECHNIKA LUBELSKA**  
Każda osoba jest indywidualnością i chce odczuwać oryginalność oraz indywidualne podejścia. W takim kierunku projektowałem pokoje i bryłę budynku.



## DOM SZTUKI. PRZESTRZEŃ DLA STYMULACJI ARTYSTYCZNEJ

**KAROLINA CZUMAJ  
POLITECHNIKA WARSZAWSKA**  
Niniejszy manifest podejmuje zagadnienie, w jaki sposób i za pomocą jakich środków architektura może twórczo stymulować człowieka. Projektowany budynek, poprzez atmosferę w nim panującą, ma wpływać na człowieka. Nie przytaczać ani nie kierować, nie narzucać, ale inspirować, mobilizować i aktywizować – stymulować postawę twórczą.



## DOTYK TWÓRCY

**PATRYCJA PISAREK  
POLITECHNIKA GDAŃSKA**  
Architekt swoją pracą różnicuje otoczenie, wprowadza interwencje w przestrzeni i dba o to, aby zastosowane przez niego rozwiązania nie tylko odpowiadały oczekiwaniom funkcjonalnym, ale również, zgodnie z myślą witrażarską, zaspokajały potrzebę obcowania z pięknem.



## DOM UKRYTY

**AGATA WOJTKOWIAK  
POLITECHNIKA POZNAŃSKA**  
Projektowany obiekt mieści się na ul. Wołowskiej 106 w Poznaniu. Zadaniem było stworzenie domu jednorodzinne dla modelu 2+1, w którym rodzice potrzebują cichego i spokojnego miejsca zamieszkania.



## DOWNTOWN ANDERSIA

**MIKOŁAJ ZAJDA  
POLITECHNIKA POZNAŃSKA**  
W moim projekcie skoncentrowałem się na stworzeniu w centrum Poznania obiektu wysokościowego łączącego architekturę mieszkaniową, biurową, hotelową, rekreacyjną i komercyjną z przestrzeniami prywatnymi, półprywatnymi i publicznymi.



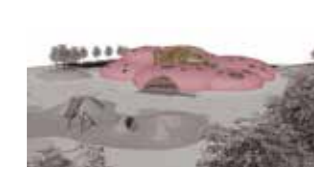
## DOM Z ATRIUM

**WERONIKA URBAN  
POLITECHNIKA WARSZAWSKA**  
Dom jest z zamierzenia prosty i stanowi manifest architektury nastawionej na komfort użytkownika oraz odpowiadającej na miejscowe uwarunkowania.



## DYSONANS POZNAWCZY – DWIE TWARZE ARCHITEKTURY

**TOMASZ ABRAM  
POLITECHNIKA WROCŁAWSKA  
ALEKSANDER DYMKOWSKI  
POLITECHNIKA ŚLĄSKA**  
Dwie części kostki mogłyby tworzyć spójną całość, jednak występujące w nich różnice, mimo niewielkiej odległości, wykluczają taką możliwość. Obserwator może dokonywać analiz przestrzeni z różnych punktów widzenia. Obiekt wpływa na obserwatora poprzez procesy poznawcze. W efekcie budynek ma pełnić funkcję terapeutyczną w zakresie postrzegania przestrzeni i architektury.



## DOMENA

**NINA MIŁOŚLAWSKA  
POLITECHNIKA WROCŁAWSKA**  
Rozpoczynając projekt poświęcony podstawowym usługom w mieście, czułam dużą radość z możliwości wyboru przedszkola. Był to moment, kiedy śmiało mogłam popuścić wodzę wyobraźni i stworzyć coś zupełnie odmiennego od architektury widzianej na co dzień. Był to obiekt, którego walory estetyczne i przestrzenne, będą poddawane ocenie dziecka.



## ECOHOUSING – MIASTO I OGRÓD

**WIKTORIA DZIADUŁA  
POLITECHNIKA ŚLĄSKA (GLIWICE)**  
Ideą projektu jest połączenie najlepszych cech życia miejskiego i wiejskiego. Projekt naszego idealnego modelu mieszkalnictwa tworzą trzy składowe: prosta konstrukcja stalowa (szklarna), nowoczesne budynki wielorodzinne oraz ogródki uprawne w części wspólnej.



# MANIFEST MŁODEGO ARCHITEKTA

KONKURS  
DLA MŁODYCH  
ARCHITEKTÓW  
VI EDYCJA  
KONKURSU  
2018  
2019

# MANIFEST MŁODEGO ARCHITEKTA

KONKURS  
DLA MŁODYCH  
ARCHITEKTÓW  
VI EDYCJA  
KONKURSU  
2018  
2019



## Ekologiczny Hostel Windsurfingu

**DARIA KRUCZEK**  
**POLITECHNIKA WROCŁAWSKA**  
Projekt stara się odpowiedzieć na potrzeby, jakimi są miejsca noclegowe dla instruktorów windsurfingu (ze szkoły znajdującej się na jednej działce, co projektowany budynek) oraz wczasowiczów, którzy będą korzystać z uroków jeziora.



## Event Lighthouse. Centrum Kulturowo-Ekspozycyjne, Wellington.

**KLAUDIA TRĘBSKA**  
**POLITECHNIKA WROCŁAWSKA**  
Praca jest odpowiedzią na konkurs architektoniczny, którego celem było zaprojektowanie centrum ekspozycyjnego w Wellington, stolicy Nowej Zelandii.



## Farma Olejków Eterycznych w Woli Sufczyńskiej

**SYLWIA GOGOLEWSKA**  
**POLITECHNIKA WARSZAWSKA**  
Tematem projektu jest nowoczesna farma olejków eterycznych w niewielkiej miejscowości Wola Sufczyńska nieopodal zlokalizowana na północ od Mińska Mazowieckiego. Koncepcja całości to próba załamania, a zarazem podkreślenia osiowej, znacznie wydłużonej działki.



## Forest City for City Milano 2030

**KATARZYNA BENEDYK**  
**AGNIESZKA ŁUKSIK**  
**POLITECHNIKA WROCŁAWSKA**  
Idea projektu było stworzenie lasu dla miasta. Zachowano wszystkie istniejące drzewa na działce i dodano konstrukcję spajającą tereny zielone z mieszkaniami, dodatkowo pokrytą pnączami i kwitnącą roślinnością.



## Galeria Sztuki „Miasto Emocji” w Krakowie

**ALEKSANDRA MARKOWSKA**  
**POLITECHNIKA KRAKOWSKA**  
**IM. TADEUSZA KOŚCIUSZKI**  
Projekt „Miasto emocji” opiera się na koncepcji wywołania wyników współczesnych trendów technologicznych oraz określonych emocji oraz odczuć u odbiorców – zwiedzających. Każdy twórca sztuki stara się nadać swojemu dziełu autorskie piętno, nacechować je emocjami, które zostały w nim wzbudzone lub które pragnie wzbudzić.



## Game of Light – Futuristic Gameplay Hotel Near Sea

**JAKUB RAK**  
**POLITECHNIKA WROCŁAWSKA**  
Idea projektu jest stworzenie społeczności opierającej się na podstawach będących wynikiem współczesnych trendów technologicznych oraz lifestylowych. Jest to próba wprowadzenia multimedialnego środowiska zarówno gier komputerowych, jak i futurystycznych przestrzeni kinematografii, w realną strukturę budynku.



## Greenvelo Point Kielce Małgorzata Kałuża

**POLITECHNIKA ŚWIĘTOKRZYSKA**  
**W KIELCACH**  
Celem tego projektu było wykreowanie przestrzeni o idealnych warunkach dla rowerzystów przy jednoczesnym stworzeniu strefy w mieście, która swoją niepowtarzalnością stanie się manifestem nowoczesnej architektury.



## Habitat na Sępólnie Gabriela Szczerba

**POLITECHNIKA WROCŁAWSKA**  
„Habitat na Sępólnie” to projekt nowoczesnego zespołu domów jednorodzinnych zlokalizowanego w zachodniej części Wrocławia na osiedlu Sępólno. Zespół znajduje się przy ulicach Edwarda Dembowskiego i Pastelowej. Habitat mieści 17 domów w zabudowie bliźniaczej, które może zająć co najmniej 68 mieszkańców.



## Form Less\_Less Form

**JULIA GIŻEWSKA**  
**POLITECHNIKA ŚLĄSKA (GLIWICE)**  
Rozwiązanie „form less\_less form” to projekt pawilonu stwarzający miejsce do edukacji na temat architektury. Czytelność formy ukazują warianty rzutów (strefy wystawowej/konferencyjnej lub warsztatowo-edukacyjnej).



## Forum Kultury Sulejówek

**ADRIANNA TRYBUCHOWICZ-MOJSKA**  
**POLITECHNIKA ŁÓDZKA**  
Forum Kultury Sulejówek to nowa jakość w przestrzeni miasta, redefiniująca funkcję kultury w lokalnym społeczeństwie. Jest to budynek użyteczności publicznej synergicznie łączący w sobie funkcje centrum kulturalnego życia miasta oraz nową przestrzeń publiczną, nastawioną na rekreację, edukację oraz międzypokoleniową integrację.



## Fredericus – wieś Fryderycjańska XXI wieku

**SARA GRZESIK**  
**POLITECHNIKA OPOLSKA**  
Projekt ów nie ma na celu stworzenia skansenu wiernie portretującego budowanych w drugiej połowie XVIII wieku pruskich wsi, lecz zaproponowanie nawiązania do określonej regionalnej tradycji, spełnienie z góry założonych funkcji i spójności z krajobrazem, przy jednoczesnym zastosowaniu najnowocześniejszych technologii dostępnych w dzisiejszym budownictwie.



## Frontyard of Art

**TOMASZ POLAŃSKI**  
**POLITECHNIKA KRAKOWSKA IM. TADEUSZA KOŚCIUSZKI**  
Głównym założeniem projektu jest stworzenie zespołu budynków oraz otoczenia, które umożliwi mieszkańcom korzystanie z terenów zielonych, a turystom swobodny dostęp do kompleksu gastronomicznego.



## Hashtag

**WIKTORIA CHOCIANOWSKA**  
**ALEKSANDER Blicharski**  
**POLITECHNIKA WROCŁAWSKA**  
Projektując zespół mieszkaniowy, staraliśmy się skupić na aspekcie energoaktywnego i energooszczędnego budownictwa oraz na indywidualności odbiorców. To właśnie to drugie założenie doprowadziło nas do poszukiwań rozwiązań, które w łatwy sposób mogłyby zmieniać się z czasem mieszkańcem i dostosowywać do nietypowych stylów życia.



## Humanizacja Bloku z Prefabrykatów Wielkowiejskich

**MAŁGORZATA KOZAK**  
**POLITECHNIKA LUBELSKA**  
Projekt jest odpowiedzią na problem ryzyka wyludnienia budynku i powstania pustostanu. Studium budynku zlokalizowanego przy ul. Skołuby 3 dotyczy konkretnego przypadku, jednakże budynków w tej samej technologii jest znacznie więcej, gdyż została w Polsce najbardziej rozpowszechniona.



## Intercultural Centre

**KINGA WOJTANOWSKA**  
**POLITECHNIKA KRAKOWSKA**  
**IM. TADEUSZA KOŚCIUSZKI**  
Główną ideą projektu było maksymalne wykorzystanie walorów lokalizacji, ale w dość niekonwencjonalny sposób. Wąska, podłużna działka o bardzo dużym spadku terenu – cechująca się niewątpliwie dużym potencjałem widokowym – wykorzystana została jako miejsce spotkania różnych kultur.



## Kamienica Akcent w Przestrzeni Miejskiej

**MATEUSZ KARŁUK**  
**POLITECHNIKA BIAŁOSTOCKA**  
Cały proces myślowy, zaczynając od inspiracji grafiką, poprzez biel i minimalizm, łącząc z tym charakterystykę działki, doprowadził do powiązania z minimalistycznym podejściem do architektury, które na swój sposób jest manifestem w przestrzeni.

# MANIFEST MŁODEGO ARCHITEKTA

KONKURS  
DLA MŁODYCH  
ARCHITEKTÓW  
VI EDYCJA  
KONKURSU  
2018  
2019

# MANIFEST MŁODEGO ARCHITEKTA

KONKURS  
DLA MŁODYCH  
ARCHITEKTÓW  
VI EDYCJA  
KONKURSU  
2018  
2019



## KAPLICA ARKA W SMUKALE DOLNEJ NATALIA JABŁOŃSKA POLITECHNIKA POZNAŃSKA

Tematem projektu jest koncepcja niewielkiego obiektu sakralnego – w pracy podjęto niezwykle trudną próbę sformułowania tkwiących w obiektach sakralnych sprzeczności – jednocześnie dążenie do podkreślenia materialności i jej negocjowania. Dołożono wszelkich starań, aby obiekt jawił się jako „naczynie do kontemplacji”.



## KOOPERATYWA MIESZKANIOWA DLA AKTYWNYCH SENIORÓW EWA HEJDUCKA POLITECHNIKA WROCŁAWSKA

Samotność często nazywana jest chorobą XXI wieku. Odpowiedzią może być popularyzacja kooperatyw mieszkaniowych. Mieszkając razem, seniorzy mogą nie tylko opiekować się sobą nawzajem, ale przede wszystkim spędzać czas, wspólnie inspirować się do aktywnego życia.



## KOŁOBRZEG PROJEKT REWITALIZACJI BULWARU NAD RZEKĄ PARSĘTĄ SANDRA WRÓBEL PAULINA FITAŁ POLITECHNIKA GDAŃSKA

Celem naszego projektu jest stworzenie przestrzeni dopasowanej do mieszkańców Kołobrzegu. Wraz z rosnącą liczbą mieszkań pod wynajem rośnie tendencja dopasowywania się do mieszkańców tymczasowych. W naszej idei zwracamy uwagę w szczególności na stałych mieszkańców.



## KOPIEC KONFEDERATÓW BARSKICH – PODZIEMNE MUZEUM UKRYTE W KOPCU JOLANTA MAJCHROWICZ POLITECHNIKA RZESZOWSKA

Celem pracy była koncepcja zagospodarowania Kopca Konfederatów Barskich w Rzeszowie, jako obiektu widokowego (kładki widokowe), „izby pamięci”. We wnętrzu zaprojektowano podziemne muzeum. Ma ono nawiązywać do historycznych wydarzeń związanych z miejscem i powstaniem Kopca.



## KONCEPCJA ARCHITEKTONICZNA BUDYNKU BIBLIOTEKI OSIEDLWEJ W BYDGOSZCZY. EWELINA OMOLECKA UNIwersytet Technologiczno- -PRZYRODNICZY IM. JANA I JĘDRZEJA ŚNIADECKICH W BYDGOSZCZY

Tematem projektu jest koncepcja architektoniczna budynku biblioteki osiedlowej w Bydgoszczy. Biblioteka ta ma łączyć pokolenia i grupy społeczne przy wspólnej lekturze w czytelni, w ogólnodostępnych strefach uzupełniających.



## KSZTAŁTOWANIE ARCHITEKTURY W OPARCIU O EMOCJE NA PRZYKŁADZIE MIEJSCA PAMIĘCI – WESTERPLATTE. PATRYK STRZEŃNIEWSKI POLITECHNIKA WARSZAWSKA

Projekt ma na celu przedstawić historię gdańskiego półwyspu oraz wskazać kierunek projektowania w oparciu o pamięć miejsca i zawarte w nim emocje. Zaproponowane działania architektoniczne mają wydobyc i podkreślić wyjątkowość tej lokalizacji.



## KONCEPCJA ARCHITEKTONICZNA LOKALU GASTRONOMICZNEGO NA TERENIE PARKU AGATA KWIATEK UNIwersytet Technologiczno- -PRZYRODNICZY IM. JANA I JĘDRZEJA ŚNIADECKICH W BYDGOSZCZY

Koncepcja ma poruszyć problem przestrzeni gastronomicznej oraz jej roli w społeczności. Projekt nie ogranicza się do samej formy i rozwiązań technologicznych, wkracza w problematykę psychologii człowieka i oddziaływania przestrzeni na jednostkę społeczną.



## KSZTAŁTOWANIE POCZUCIA BEZPIECZEŃSTWA W PRZESTRZENI URBANISTYCZNEJ – WESTERPLATTE. MAGDALENA RUSEK POLITECHNIKA WARSZAWSKA

Praca wykazuje, że poczucie bezpieczeństwa w kształtowaniu przestrzeni urbanistycznej i architektonicznej jest jednym z najważniejszych czynników rozwojowych zamieszkujących ją społeczności oraz pozostaje kluczowym zagadnieniem podczas rewitalizacji zdegradowanych przestrzeni mieszkalnych.



## LABORATORIUM JANA SZCZEPANIKA W TARNOWIE. CENTRUM NAUKI I WYNALEZCZOŚCI MICHAŁ KOŁODZIEJ POLITECHNIKA KRAKOWSKA IM. TADEUSZA KOŚCIUSZKI

Projekt Laboratorium Jana Szczepanika w Tarnowie to pretekst, by przypomnieć postać wielkiego wynalazcy, dzisiaj zapomnianego, a związanego z miastem Jana Szczepanika. Projekt bazuje na symbiozie architektury i kontekstu miejsca.



## MANIFEST DRZEW ŁUKASZ KUCZYŃSKI POLITECHNIKA RZESZOWSKA IM. IGNACEGO ŁUKASIEWICZA

Projektowana instalacja architektoniczna znajduje się w Lublinie w województwie lubelskim, na placu litewskim w centrum miasta. Zaprojektowano ją w miejscu, gdzie rośnie symbol Lublina, „Baobab”, czyli czarna topola. Zaprojektowana wieża jest sprzeciwem wobec braku racjonalnego rozwoju miast, który nie uwzględnia potrzeb społeczeństwa.



## LABORATORIUM SOLIDARNOŚCI JAKO ZWIĘCZENIE DROGI DO WOLNOŚCI MAGDA WOŹNA POLITECHNIKA GDAŃSKA

W swoim projekcie postanowiłam zaprojektować zwińczenie Drogi Do Wolności poprzez stworzenie budynku pływającego – mobilnego nośnika idei solidarności tak, by w symboliczny sposób umożliwić jej szerzenie na innych terenach.



## MINIMUM MAGDALENA BARANIAK AGNIESZKA SUKIENNICZAK POLITECHNIKA POZNAŃSKA

Minimum jest projektowym manifestem. Minimalistyczna forma prostopadłościaków ustawionych w centrum ruchliwego miasta pozwala nam skupić się na chwili obecnej.



## LEGO-SHACK: ARCHITEKTURA JAKO NARZĘDZIE NIESIENIA POMOCY DOMINIK TYBURSKI DOMINIKA WROŃSKA BARTŁOMIEJ WENTA POLITECHNIKA GDAŃSKA

Nasz projekt jest manifestem, ponieważ dobrze planowana architektura może okazać się narzędziem niesienia pomocy najuboższym mieszkańcom świata.



## MODLITWA W LESIE ADRIANNA MANISTA POLITECHNIKA ŁÓDZKA

Przedmiotem mojej pracy jest projekt niewielkiego kościoła, w którym głównym zadaniem była próba stworzenia dialogu pomiędzy tym, co duchowe, a tym, co materialne. Przy projektowaniu tego obiektu najważniejsze było dla mnie nie to, co widoczne dla oka, lecz to, co odczuwalne dla ducha.



## ŁÓDZKA STREFA KREATYWNA W ZABUDOWIE WIELKOMIEJSKIEJ JULIA MEJER POLITECHNIKA ŁÓDZKA

Tworzeniu projektu towarzyszy nie tylko chęć zaproponowania nowej formy architektonicznej spajającej architekturę klasyczną ze współczesną, to manifest i próba tworzenia architektury dydaktycznej, uczącej szacunku do historii, nie przestając być nowoczesną, a także pokazującej możliwość płynącą z interakcji pomiędzy historią a nowoczesnością.



## MOST DLA WROCŁAWIA – FORMA, KONSTRUKCJA, FUNKCJA MICHAŁ PIECZKA POLITECHNIKA WROCŁAWSKA

Celem projektu jest uzyskanie równowagi trzech elementów: formy, konstrukcji i funkcji w zamian dominacji jednej z nich, wskazując możliwości rozwiązań alternatywnych w stosunku do powszechnie dziś stosowanych.



# MANIFEST MŁODEGO ARCHITEKTA

KONKURS  
DLA MŁODYCH  
ARCHITEKTÓW  
VI EDYCJA  
KONKURSU  
2018  
2019

# MANIFEST MŁODEGO ARCHITEKTA

KONKURS  
DLA MŁODYCH  
ARCHITEKTÓW  
VI EDYCJA  
KONKURSU  
2018  
2019



## MULTIPURPOSE SPACE MARLENA JASICKA MAGDALENA MRZYK MERTCAN TONOZ

Głównym założeniem projektowym było stworzenie wielofunkcyjnej przestrzeni dla osób starszych oraz dzieci. Projekt jest odpowiedzią na problem, jakim jest „brak wspólnej przestrzeni dla mieszkańców na całym świecie”.

## MUZEUM AMBIENTU. KONCEPCJA UZUPEŁNIENIA PIERZEI PRZY ULICY STRAGANIARSKIEJ I SŁOMIANEJ, GDAŃSK

**KAROLINA BANACH  
POLITECHNIKA GDAŃSKA**  
Projekt opracowania pierzei przy ulicy Straganiarskiej i Słomianej na terenie Głównego Miasta w Gdańsku to próba odpowiedzi na pytanie dotyczące tego, jaką formę oraz funkcję powinna przyjąć współczesna architektura realizowana w tkance miasta o wyjątkowych walorach historycznych.

## MUZEUM KUCHNI MORSKIEJ DOMINIKA BRZEK POLITECHNIKA GDAŃSKA

Projekt zakłada stworzenie przestrzeni wielofunkcyjnej, skierowanej nie tylko do turystów odwiedzających Gdynię, lecz również mieszkańców. Tematem przewodnim jest kuchnia morska.

## MUZEUM OCHRONY ŚRODOWISKA W GDYNI

**MATEUSZ DOBROWOLSKI  
POLITECHNIKA WROCŁAWSKA**  
Najlepszą metodą utrwalenia wiedzy jest autopsja, dlatego muzeum jako eksponat wydaje się być jednym z niewielu słuszych aktów działania w walce z rakiem naszej planety jakim jest plastik. Budynek muzeum jako instytucja publiczna ma za zadanie edukować odwiedzających.

## NEGATYW. PRZESTRZEŃ KOMERCYJNA POD PLACEM CENTRALNYM W NOWEJ HUCIE

**MONIKA WIECHA  
POLITECHNIKA KRAKOWSKA  
IM. TADEUSZA KOŚCIUSZKI**  
Projekt o nazwie „Negatyw. Przestrzeń komercyjna pod Placem Centralnym w Nowej Hucie” znajduje się w samym Centrum Nowej Huty, na przecięciu osi kompozycyjnych założenia. Nowa przestrzeń jest przedłużeniem Alei Róż aż do Łąka Nowohuckich, które połączone są z przejściem pod alejami Jana Pawła II.

## NIE-DOSTĘPNOŚĆ MONIKA BUCAŁA MAGDA CEYNOWA MAŁGORZATA KOLASA POLITECHNIKA GDAŃSKA

Zobrazowaniem naszej idei jest projekt koncepcyjny obiektu, który pozwala każdemu użytkownikowi lepiej zrozumieć bariery architektoniczne, z którymi zmagają się codziennie osoby z niepełnosprawnościami.

## OBRAZY ZANIKAJĄCEGO MIASTA

**JOANNA PLIZGA  
POLITECHNIKA WROCŁAWSKA**  
Obrazy zanikającego miasta to projekt podejmujący próbę wypracowania systemu myślenia o ingerencji architektonicznej, która umożliwi potraktowanie miasta Hashima jako zanikającego świadka wydarzeń historycznych XX.

## OPUS PARVUM AGATA ZAPART POLITECHNIKA ŁÓDZKA

Lokalizacja systemu zależy od użytkownika. Wielość wariacji umożliwia usytuowanie modułów w niemalże każdym miejscu. Parvum w swym założeniu jest obiektem mieszkalnym, jednak można go dostosować także do potrzeb biurowych, naukowych, letniskowych w odpowiedzi na potrzeby użytkownika.



## MUZEUM TECHNIKI W DĘBICY TOMASZ OBARA POLITECHNIKA KRAKOWSKA

**IM. TADEUSZA KOŚCIUSZKI**  
Forma projektowanego budynku Muzeum Techniki nawiązuje do przemysłowych hal produkcyjno-magazynowych, znajdujących się w zachodniej i południowo-zachodniej części miasta. Punktem wyjścia dla formy budynku był sposób doświetlenia przestrzeni przeznaczonej do ekspozycji osiągnięć techniki, często związanych z przedmiotami codziennego użytku.

## MUZEUM WODY W SAADYIAT CULTURAL DISTRICT, ABU DHABI

**AGNIESZKA SZAST  
POLITECHNIKA WROCŁAWSKA**  
Przedmiotem niniejszej pracy dyplomowej jest koncepcja architektoniczno-budowlana obiektu muzealnego wraz z funkcjami towarzyszącymi zlokalizowanego w Saadyiat Cultural District w Abu Dhabi.

## NA STYKU – WIELOFUNKCYJNE STRUKTURY PRZESTRZENNE JAKO UZUPEŁNIENIE TKANKI URBANISTYCZNEJ WROCŁAWIA

**PIOTR PAŃCZYK  
POLITECHNIKA WROCŁAWSKA**  
Konstrukcje takie mają odtwarzać w abstrakcyjny sposób historyczny kształt zabudowy danego fragmentu miasta, a także, zależnie od bezpośrednich potrzeb lokalizacji, obrastać przeróżnymi funkcjami miastotwórczymi.

## NADODRZAŃSKIE CENTRUM KULTURY

**KLAUDIA JANC  
POLITECHNIKA WROCŁAWSKA**  
Proponowany budynek ma funkcjonalnie odpowiadać na potrzeby okolicznych mieszkańców, gwarantować im miejsce do wspólnego spędzania czasu. Jednocześnie estetyką ma nawiązywać do okolicznej zabudowy i do charakteru miejsca.

## OSIEDLE MIESZKANIOWE W BYDGOSZCZY – ARCHITEKTURA SOCJALNA

**ARTUR SZÓSTAKOWSKI  
UNIWERSYTET TECHNOLOGICZNO-  
-PRZYRODNICZY IM. JANA  
I JĘDRZEJA ŚNIADECKICH  
W BYDGOSZCZY**  
Zadaniem projektowym pracy magisterskiej jest zaprojektowanie osiedla mieszkaniowego z założeniem minimalizacji kosztów wykonania oraz utrzymania obiektów wraz z zachowaniem wysokiego poziomu jakości architektury.

## ÓŚRODEK CICHEJ MEDYTACJI W AMATAS (ŁOTWA)

**EWA MARKOWSKA  
POLITECHNIKA WROCŁAWSKA**  
Moim celem było stworzenie miejsca przyjaznego medytacji, zaspokajającego potrzeby duchowe człowieka poprzez kontakt z naturą i odbieranie jej różnymi zmysłami. Idea budynku wspólnego oraz kabin opiera się na wykorzystaniu gry światła i cienia oraz struktury materiałów do symulowania ludzkiej percepcji.

## PAMIĘĆ MIASTA – LABIRYNT CZASU

**JAROSŁAW JĘDA  
POLITECHNIKA WARSZAWSKA**  
Swoją manifest chciałbym wygłosić, mówiąc właśnie o aspekcie czasu pochłoniętego przez odbudowę, który jest największym wyznacznikiem niezmiernie włożonej w całe założenie.

## PAPIEROWE DOMY MARTA ZAPAŚNIK DOMINIKA KOMISARCZYK

**JULIA LIGĘZA  
POLITECHNIKA WARSZAWSKA**  
Założenie składa się ze spójnej kompozycji – domu jednorodzinnego, sklepu i zakładu produkcyjnego – ekologicznej papierni. To tutaj makulatura stanie się alternatywnym materiałem do opakowań, zastępując te, które nie sprzyjają środowisku. Wykorzystany do budowy papier będzie nie tylko budulcem, ale przedłużeniem pomysłu na działalność.

# MANIFEST MŁODEGO ARCHITEKTA

KONKURS  
DLA MŁODYCH  
ARCHITEKTÓW  
VI EDYCJA  
KONKURSU  
2018  
2019

# MANIFEST MŁODEGO ARCHITEKTA

KONKURS  
DLA MŁODYCH  
ARCHITEKTÓW  
VI EDYCJA  
KONKURSU  
2018  
2019



## PEŁNIA PUSTKI: ZAPORSKA DZIELNICA MIESZKANIOWA, WROCŁAW

**WOJCIECH MOTYKA**  
**POLITECHNIKA WROCŁAWSKA**  
Tematem poniższej pracy magisterskiej jest zaprojektowanie nowej dzielnicy w miejscu wielkopłytyowych osiedli wzdłuż ulicy Zaporoskiej we Wrocławiu.



## PLAC 3R RENATA SAWICKA

**POLITECHNIKA WARSZAWSKA**  
Tematem przewodnim placu jest „ZASADA 3R”, promująca zdrowy dla środowiska styl życia, konsumpcji dóbr i traktowania odpadów. Na placu została zaprojektowana ścieżka edukacyjna prowadząca przez wszystkie trzy etapy tej zasady: „Reduce”, „Reuse”, „Recycle”.



## POLI PIOTR PRZEKOP

**POLITECHNIKA BIAŁOSTOCKA**  
W obliczu coraz bardziej odczuwalnego poziomu zanieczyszczeń, szczególnie w krajach rozwijających się, koniecznością staje się znalezienie „nowego życia” dla pozostawianych przez człowieka śmieci.



## POSZUKIWANIE NOWYCH ROZWIĄZAŃ URBANISTYCZNO- -ARCHITEKTONICZNYCH DLA WSPÓŁCZESNYCH ZAŁOŻEŃ FUNERALNYCH

**KAROLINA PIETRUSZKA**  
**POLITECHNIKA GDAŃSKA**  
Projekt jako całość dotyka trudnego i delikatnego zagadnienia, podaje nowe rozwiązania, które mogą budzić kontrowersje oraz skrajne emocje. Jednak alternatywne komentarze, zaprojektowane z odpowiednią wrażliwością, mogą stanowić część krajobrazu mającą wpływ na ogólny nastrój miejsca.



## PROJEKT ADAPTACJI HALI PRZEMYSŁOWEJ NA LOFTY W BYDGOSZCZY

**JOANNA PIJAROWSKA**  
**POLITECHNIKA ŁÓDZKA**  
Celem projektu jest umiejętna adaptacja budynku hali przemysłowej, ze zmianą programu funkcjonalno-przestrzennego użytkownika na budynek mieszkalny wielorodzinny oraz kawiarnię wraz z kąpieliskiem dla dzieci, a także zastosowanie w nim optymalnych rozwiązań funkcjonalno-estetycznych, które znacznie podniosą atrakcyjność obszaru.



## PROJEKT BUDYNKU PŁOMBOWEGO NA UL. SZLAK W KRAKOWIE

**SARA ZAWICKA**  
**POLITECHNIKA KRAKOWSKA**  
**IM. TADEUSZA KOŚCIUSZKI**  
Opracowanie dotyczy kamienicy usytuowanej w centrum Krakowa przy ulicy Szlak. Budynek łączy w sobie funkcję mieszkalną oraz usługową w postaci restauracji. Połączenie w jednym budynku tych dwóch funkcji czyni go również miejscem spotkań, dlatego ważne jest stworzenie atrakcyjnej, przyjaznej i łatwo dostępnej komunikacyjnie przestrzeni.



## PROJEKT REWITALIZACJI TERENU G5 W RACIBORZU

**PATRYCJA KORYCIK**  
**MAGDALENA MRZYK**  
Tematem opracowywanego przedmiotu projektowania urbanistyczne jest rewitalizacja działki znajdującej się przy ul. Opawskiej w Raciborzu. Ideą naszego projektu było stworzenie dla studentów naszej uczelni kampusu studenckiego PWSZ, z uwzględnieniem okolicznych mieszkańców, którzy korzystają z obiektu sportowego znajdującego się na danym terenie.



## PROJEKT BUDYNKU SPORTOWO-REKREACYJNEGO W WARSZAWIE

**OKSANA HOLYK**  
**WYŻSZA SZKOŁA EKOLOGII  
I ZARZĄDZANIA W WARSZAWIE**  
Główną ideą było zaprojektowanie budynku o współczesnym wyrazie, spełniającym wszystkie wymagania funkcjonalno-przestrzenne, a jednocześnie stworzenie w nim kompleksu sportowo-rekreacyjnego z siłownią, krytym basenem i strefą saun ,otwartego przez cały rok.



## PROJEKT RZEŻBY ARCHITEKTONICZNEJ „REFLECTION/S”

**DOMINIK BUNTNER**  
Rzeźba stworzona z prostych sześcianów nawiązujących do starego budownictwa połączonego z nowoczesnym i przyszłościowym stawianiem budynków poprzez zastosowane materiały oraz układ. Projekt został stworzony nie tylko jako zwykła rzeźba, ale również miejsce wypoczynku, refleksji, wyciszenia i oderwania się od hałasu miasta.



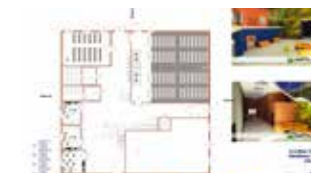
## PROJEKT HOTELU MARRIOTT KINGA SONDEJ MAGDALENA PASIEK DOMINIKA SKALSKA AKADEMIA GÓRNICZO-HUTNICZA IM. STANISŁAWA STASZICA W KRAKOWIE

Projekt koncepcyjny dotyczy budowy budynku hotelowego międzynarodowej sieci ekskluzywnych hoteli Marriott. Obiekt będzie znajdował się w Krakowie, na rogu ulic Pawiej oraz Kumiki – działka nr 136-1.



## PROJEKT ZABUDOWY UZUPEŁNIAJĄCEJ PRZY UL. PODSKARBIŃSKIEJ W WARSZAWIE.

**ALEKSANDRA KARNICKA**  
**POLITECHNIKA WARSZAWSKA**  
Projekt jest inną próbą spojrzenia na szeroko pojęte projektowanie w kontekście śródmiejskim. Jakże są pierwsze skojarzenia funkcjonalne budynków-płomb w kontekście śródmiejskim? Biurowce? Celem było stworzenie miejsca przyjaznego wszystkim, pozwalającego złapać oddech. Jednocześnie nie odwracając się od potrzeb mieszkańców, a nie tylko pracowników biur.



## PROJEKT KAMPUSU JUTRZENKI – UTH

**IGA JOANNA WASILEWSKA**  
**ALEKSANDRA RYSZKOWSKA**  
Projekt semestralny z projektowania wnętrz – wnętrze biurowe. Projekt przedstawia plan funkcjonalny, szczegółowe opracowanie sal, biur i łazienek oraz aranżację wnętrz części kampusu UTH na ul. Jutrzenki w Warszawie.



## PRZENOŚNE MUZEUM OLIMPIJSKIE INSPIROWANE BUDOWĄ LIŚCIA

**KAROLINA KRYSIK**  
Projektowane muzeum olimpijskie ma za zadanie szerzyć wiedzę o przeszłości pięknego wydarzenia sportowego, jakim są igrzyska olimpijskie oraz pomagać w promowaniu miasta gospodarza. Układ funkcjonalny hali przypomina budowę tradycyjnego obiektu widowiskowego, w którego wnętrzu można prowadzić pokaz oraz organizować wystawy.



## POWRÓT DO MAŁOMIASTECZKOWOŚCI. MIESZKANIE NA OSIEDLU SPOŁECZNYM

**AGNIESZKA FAJARA**  
**POLITECHNIKA WROCŁAWSKA**  
Idea projektu opiera się na wyodrębnieniu i przeniesieniu w przestrzeń wielkomiejskich osiedli charakterystycznych elementów budujących małe, historyczne miasteczka. Na przykładzie trzech założeń, tj. Staszowa, Łęczycy i Złotoryi, wyodrębnione zostały m.in. park miejski, ogródki działkowe, rynek, i przekształcone tak, by wpasowały się w charakter osiedla zlokalizowanego na krakowskim Ruczaju.



## PRO SPO DOM ALEKSANDRA STOLTZ POLITECHNIKA POZNAŃSKA

Projekt jest swoistym manifestem, ale jednocześnie prezentuje realny sposób rozwiązania problemu mieszkań socjalnych w Polsce.



## PROBLEMY WSPÓŁCZESNEJ ARCHITEKTURY MUZEÓW MUZYCZNYCH. MUZEUM MUZYKI W WARSZAWIE

**AGATA WIŚNIEWSKA**  
**POLITECHNIKA WARSZAWSKA**  
Z uwagi na złożoność tematyki oraz trudne warunki krajobrazowe główna idea projektowa składa się na wiele faz oraz procesów myślowych. Po przeprowadzeniu dokładnych analiz urbanistycznych, inwentaryzacji dendrologicznej oraz zbadaniu spadków występujących na działce wyróżnić można kilka etapów w procesie powstawania koncepcji architektonicznej Warszawskiego Muzeum Muzyki.



# MANIFEST MŁODEGO ARCHITEKTA

KONKURS  
DLA MŁODYCH  
ARCHITEKTÓW  
VI EDYCJA  
KONKURSU  
2018  
2019

# MANIFEST MŁODEGO ARCHITEKTA

KONKURS  
DLA MŁODYCH  
ARCHITEKTÓW  
VI EDYCJA  
KONKURSU  
2018  
2019



## PRZESTRZEŃ INKLUZYWNA. PROJEKT OSIEDLA INTEGRACYJNEGO DLA OSÓB STARSZYCH

**URSZULA KRÓL**  
**POLITECHNIKA RZESZOWSKA**  
**IM. IGNACEGO ŁUKASIEWICZA**  
Główne założenia opierają się na wykreowaniu przestrzeni mającej być formą manifestu skupiającego się na nowym pojmowaniu jakości domów opieki. Ma być odejściem od schematycznego traktowania placówek dla seniorów i stworzyć nowy model mieszkalnictwa dla osób starszych.

## PRZESTRZEŃ KONTEMPLACJI – KOŚCIÓŁ KATOLICKI

**ALEKSANDRA KOPANIA**  
**POLITECHNIKA WARSZAWSKA**  
Celem pracy jest przeanalizowanie sposobu, w jaki architektura może być temem dla spotkania z Bogiem i drugim człowiekiem. W celu wyeksponowania architektury oraz stworzenia punktów widokowych kierujących wzrok na projektowaną przestrzeń zakłada się pasmowe rozrzedzenie zieleni niskiej według schematu.

## PRZYSTAŃ – NURTY HISTORII

**ALICJA JAROSZEK**  
**POLITECHNIKA BIAŁOSTOCKA**  
Główną ideą projektową zawiera się w hasło: komunikacja–woda–historia. Cel: ożywienie martwej Wisły – uatrakcyjnienie terenu, poprzez zaproponowanie przystanku tramwaju wodnego jako „przejścia przez” i wplecenia do niego wątku historycznego starego Gdańska, w postaci galerii.

## PRZYSZŁOŚĆ NATURALNEGO I PROSTEGO LECZNICTWA – DOM ZDROJOWY

**KLAUDIA DITWALD**  
**ZACHODNIOPOMORSKI**  
**UNIwersYTET TECHNOLOGICZNY**  
**W SZCZECINIE**  
Głównym założeniem projektowym Domu Zdrojowego w Kołobrzegu było stworzenie miejsca dla ludzi w kontekście wypoczynku, rozrywki i zdrowia. Uważam, że każdy budynek jest pewnego rodzaju manifestem. W swoim projekcie chciałam zwrócić uwagę głównie na rolę funkcji, czyli zdrowia oraz ogólnodostępności budynku.

## REKREACJA W DOLINIE WARTY

**ALICJA ODEJEWSKA**  
**POLITECHNIKA POZNAŃSKA**  
Celem pracy jest projekt obiektu rekreacyjnego nad rzeką Warta w Poznaniu wraz z zagospodarowaniem terenu. Bryła ta jest dominantą w istniejącym krajobrazie.

## REWITALIZACJA NA ZIELONO NA PRZYKŁADZIE WĘGLOWEJ

**DAMIAN GRZYBEK**  
**POLITECHNIKA BIAŁOSTOCKA**  
Idea przedstawiona w pracy projektu jest zagospodarowanie całej działki Węgłowej. Natomiast jego głównym celem – odnowienie obiektów i otaczającego je terenu, zwiększenie funkcjonalności budynków i komfortu ich użytkowania, podniesienie estetyki całego obszaru oraz zachowanie jego pierwotnych walorów.

## RIVER SIDE

**MARCIN ŚLIWIŃSKI**  
**POLITECHNIKA POZNAŃSKA**  
Riverside to projekt osiedla mieszkalnego zlokalizowanego w Poznaniu na skarpie nad rzeką Cybiną. Założenie przestrzenne kompleksu nawiązuje do krajobrazowego ukształtowania koryta rzeki Cybiny.

## SALON SZTUKI

**EWELINA CISAK**  
**POLITECHNIKA WARSZAWSKA**  
Salon Sztuki jest projektem koncepcyjnym alternatywnej propozycji galerii, zadedykowanej nie tylko dla sztuki, ale też dla ludzi. W kontraście do komercyjnych obiektów o podobnej funkcji wystawowej obiekt kreuje multifunkcyjną i kameralną przestrzeń dla artystów, tworzonych przez nich dzieł sztuki, a także ich odbiorców.



## PUNKT WIDOKOWY NA GEIRANGERFIORD

**JOANNA MAŁEK**  
**POLITECHNIKA WROCŁAWSKA**  
Projekt ten jest interpretacją założenia nie tylko punktu widokowego, ale również punktu medytacji, kontemplacji natury w samym środku jednego z najpiękniejszych fiordów Norwegii, Geirangerfjord, wpisanego do światowego dziedzictwa UNESCO.

## QUO VADIS

**ANETA KOZIŃSKA**  
**MACIEJ FOLTYN**  
**POLITECHNIKA KRAKOWSKA**  
**IM. TADEUSZA KOŚCIUSZKI**  
Projekt Quo vadis jest manifestem ucieleśniającym początek naszej teorii ewolucji zmiany trybu życia człowieka z osiadłego na mobilny. Projekt ma zwrócić uwagę na przyszłe potrzeby, które stają się teraźniejszością.

## RAJSKA EREM ŚRÓDMIEJSKI

**ALEKSANDRA WRÓBEL**  
**POLITECHNIKA KRAKOWSKA**  
**IM. TADEUSZA KOŚCIUSZKI**  
Projekt Rajskiego Erem Śródmiejski to kompleks zbudowany z sekwencji wnętrz urbanistycznych o charakterze otwartym, wydzielonych i zdefiniowanych przez trzy budynki eremów. Założeniem kompleksu jest przeniesienie archetypicznego znaczenia sensu pustelni w śródmiejski charakter jej lokalizacji, stwarzając w ten sposób miejsce odosobnienia w ruchliwej przestrzeni miasta.

## RE-GENERATION

**JULITA KULIKOWSKA**  
**POLITECHNIKA BIAŁOSTOCKA**  
Projekt zlokalizowany jest we Włoszech, w miejscowości Aversa. Głównym założeniem koncepcji projektowanego budynku było stworzenie formy, która pozwala na interakcję osób ze wszystkich grup społecznych, w szczególności osób starszych i dzieci.

## SAMOTNIA STUDENTA PRZEBUDOWA STAREGO BARAKOWOZU

**MARCIN ŁADNY**  
**POLITECHNIKA BIAŁOSTOCKA**  
Manifest polegał na zaprojektowaniu obiektu w mniej niż 10 godzin ciągłym, zbudowaniu odskoczni od życia codziennego, obiektu zadumy i refleksji czy obiektu służącemu dla odpoczynku.

## SĄSIEDZTWO

**SZYMON KOWALSKI**  
**OLIWIA MAMROT**  
**POLITECHNIKA GDAŃSKA**  
Główną ideą manifestu jest poprawienie jakości życia na owych osiedlach celem umożliwienia spełnienia wszystkich potrzeb mieszkańców oraz zwiększenie nacisku na współistnienie jako aktywne przeciwdziałanie alienacji społeczeństwa oraz anonimowości zamieszkania.

## SCHRONISKO NAD JEZIOREM W IKAALINEN

**KAROLINA BIHUN**  
**POLITECHNIKA WROCŁAWSKA**  
Zespół czterocznego schroniska jest zlokalizowany nad jeziorem w gminie Ikaalinen w południowo-wschodniej Finlandii. W pobliżu otoczony trasami narciarstwa biegowego, leśnymi szlakami turystycznymi i jeziorami idealnymi na spływy kajakowe. Projekt adaptuje się w swoim całkowicie naturalnym otoczeniu, jednocześnie wykorzystując w pełni walory działki.

## SCULPTOR HOUSE

**ROZALIA IDZIAK**  
**POLITECHNIKA POZNAŃSKA**  
Celem projektu było stworzenie domu wolnostojącego, przyjaznego inwestorowi, artyście–rzeźbiarzowi. Głównym determinującym czynnikiem wpływającym na kształt domu, była idea wpisania się w otaczający kontekst poprzez nawiązanie do wysokości sąsiednich dachów.

# MANIFEST MŁODEGO ARCHITEKTA

KONKURS  
DLA MŁODYCH  
ARCHITEKTÓW  
VI EDYCJA  
KONKURSU  
2018  
2019

# MANIFEST MŁODEGO ARCHITEKTA

KONKURS  
DLA MŁODYCH  
ARCHITEKTÓW  
VI EDYCJA  
KONKURSU  
2018  
2019



## SKY HALL – HALA SPORTOWA PRZY ZESPOLE SZKOLNO- -PRZEDSZKOLNYM

**ANNA PETRZYK**

Projektowany obiekt hali sportowej jest manifestem przeciwko schematycznemu projektowaniu. Analizując kontekst otoczenia oraz schematy funkcjonalne, udało się stworzyć koncepcję będącą kreatywną odpowiedzią na stawiane zadanie i innowacyjnym podejściem do projektowania architektonicznego.



## SOLITARIUM: CENTRUM MEDYTACJI, ŚLĘŻA

**DOMINIKA KUBICKA  
ZACHODNIOPOMORSKI  
UNIwersytet Technologiczny  
W SZCZECINIE**

Projekt Solitarium jest propozycją zmięczenia się z naturalnym krajobrazem, uszanowaniem legend oraz historii związanych z miejscem. Celem projektu jest stworzenie budynku, który w charakterystyczny sposób wyeksponuje otoczenie, nie zaburzając jego naturalnego charakteru.



## SPLOT WRAŻEŃ – KONCEPCJA ZAGOSPODAROWANIA PRZESTRZENI PUBLICZNEJ NA PRZYKŁADZIE PLACU BIEGAŃSKIEGO

**AGATA KANDORA  
POLITECHNIKA ŚLĄSKA (GLIWICE)**

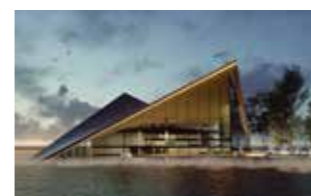
Tematem jest koncepcja zagospodarowania przestrzeni publicznej na przykładzie Placu Władysława Biegańskiego w Częstochowie. Głównym założeniem było wytyczenie cech dobrej przestrzeni publicznej, które stały się wytyczną do projektu zagospodarowania placu.



## SPOŁECZNICA PIOTR DZIUBA

**MATEUSZ ŻUCHOWICZ  
POLITECHNIKA KRAKOWSKA IM.  
TADEUSZA KOŚCIUSZKI**

Koncepcja projektu narodziła się z potrzeby stworzenia miejsca, które będzie sprzyjało powstawaniu oraz zawężaniu więzi społecznych. Hasłem przewodnim dla naszego projektu przez to stają się słowa: „Architektura zmienia obcych w sąsiadów”.



## THE BAY BOOK HOUSE – BIBLIOTEKA W SAN FRANCISCO

**JUSTYNA LEBIEDZIK  
POLITECHNIKA KRAKOWSKA IM.  
TADEUSZA KOŚCIUSZKI**

Temat pracy ma na celu integrację tradycyjnej przestrzeni bibliotecznej, ze współczesną formą szukania informacji, oraz spędzania czasu wolnego. Finalny projekt jest propozycją stworzenia miejsca, które połączy te funkcje oraz wpisze się w tętniące życiem wybrzeże miasta.



## TO2WER PATRYCJA DAPA POLITECHNIKA ŚLĄSKA (GLIWICE)

Głównym problemem śląskich miast jest zanieczyszczenie powietrza. Ideą jest stworzenie miejsca wolnego od smogu, poprzez umieszczenie w nim dużej liczby roślin. Budynek z wertykalnymi ogrodami jest kontynuacją pobliskiego parku, umożliwiając integrację tych dwóch miejsc.



## TOŻSAMOŚĆ MIEJSCA W PROCESIE PROJEKTOWYM. MUZEUM OTWARTE W WARSZAWIE

**WERONIKA KORPALSKA  
POLITECHNIKA WARSZAWSKA**  
Cała struktura to „Muzeum Otwarte”, którego celem jest uaktywnienie społeczeństwa i ułatwienie drog w poznawaniu historii, kultury, nauki, miejsc identyfikujących miasto, a tym samym pielęgnowanie i umiejętność przekazywania tożsamości innym pokoleniom.



## TOŻSAMOŚĆ WSI MARTA ŁATA MATEUSZ PIETRZYGA POLITECHNIKA ŚLĄSKA (GLIWICE)

Zadaniem projektowym było zaproponowanie funkcji dodatkowej do Centrum Odnowy Biologicznej w Jaworzu. Nasz projekt manifestuje to, co uważamy za największe wartości wsi – jej autentyczność, naturalność i szczerść.



## STUDIUM BRZOZY

**WERONIKA ABRAMCZYK  
MAGDALENA JABŁOŃSKA  
POLITECHNIKA WROCŁAWSKA**

Studium Brzozy to wytyczenie od szybkiego trybu życia bez potrzeby opuszczania miasta. Dajemy jego potencjalnym mieszkańcom przestrzeń zapewniającą spokój i prywatność. Teren osiedla wypełniają brzozy, które zwiększają poczucie prywatności, a jednocześnie tworzą wrażenie mieszkania w lesie.



## SZKOŁA BALETOWA MAŁGORZATA OSTROWSKA POLITECHNIKA ŁÓDZKA

Celem projektu było zaproponowanie architektury przyjaznej, o czytelnej formie i kształtującej wrażliwość estetyczną młodego człowieka. Jednym z głównych założeń projektowanej zabudowy jest czytelny układ funkcjonalny obiektu.



## SZKOŁA RZEMIOSŁA ARTYSTYCZNEGO W DAWNEJ FABRYCE PETERSEIMA W KRAKOWIE

**ANGELIKA HERBETKO- BARYŁ**  
Temat pracy, który podjęłam: Szkoła Rzemiosła Artystycznego w dawnej fabryce Marcina Peterseima w Krakowie, to próba rozwiązania problemu opuszczonego, postindustrialnego założenia architektonicznego w centrum historycznego miasta.



## ŚWIADOME MODUŁY WIKTORIA WIŚNIEWSKA ANNA NALEPA

Celem naszego projektu było stworzenie świadomej zabudowy, kształtującej się poprzez warunki terenu oraz odpowiadającej na potrzeby budownictwa socjalnego. Naszym pomysłem dla tego projektu było stworzenie idealnego modułu mieszkaniowego, który może być przygotowany do wszystkich typów rodzin, a równocześnie jest przyjazny dla ekologii.



## TREE CODE – KONCEPCJA OŚRODKA WYPOCZYNKOWEGO W POBIEROWIE

**ANETA SKUPCH  
POLITECHNIKA ŚLĄSKA**

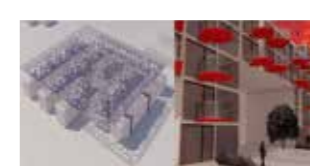
Tematem pracy jest koncepcja ośrodka wypoczynkowego w Pobierowie. Celem jest pokazanie potencjału gęsto zadrzewionej działki znajdującej się w odległości 300m od pięknej piaszczystej plaży oraz wskazanie alternatywnego rozwiązania ośrodka wypoczynkowego ściśle powiązanego z otoczeniem oraz integracja architektury z krajobrazem.



## U STYKU GRANIC – SCHRONISKO TURYSTYCZNE POD KRZEMIEŃCACH W BIESZCZADACH

**GABRIELA DUBIŃSKA  
POLITECHNIKA WROCŁAWSKA**

Projekt zakładał stworzenie schroniska u podnóża góry Krzemieniec w Bieszczadach. Inspiracją było szczególne miejsce, jakim jest szczyt, gdyż łączą się na nim granice trzech państw: Polski, Słowacji i Ukrainy. Stąd też pomysł utworzenia kompleksu, który zarówno poprzez swoją formę, jak i funkcję będzie podzielony na trzy części.



## UNDER PIXELS KINGA NYCZ KLAUDIA GIERMANEK

Ideą projektu Under pixels jest stworzenie osiedla mieszkaniowego przyjaznego mieszkańcom w jednej z dzielnic Mediolanu. Opracowywany teren to dwie działki, z których jedna została przeznaczona na osiedle mieszkaniowe, a druga na przestrzeń wielofunkcyjną dla mieszkańców i gości.



## UNITE DE LAGOS INEZ WAWSZCZYK MARTA BŁASZCZYK JAKUB SITEK POLITECHNIKA ŚLĄSKA (GLIWICE)

Unite de Lagos: to środowisko, które rozwiązuje problem przeludnienia i dba o mieszkańców poprzez zapewnienie pełnej swobody projektowej i oferowanie różnorodnych rozwiązań dla każdego.



# MANIFEST MŁODEGO ARCHITEKTA

KONKURS  
DLA MŁODYCH  
ARCHITEKTÓW | VI EDYCJA  
2018  
2019

# MANIFEST MŁODEGO ARCHITEKTA

KONKURS  
DLA MŁODYCH  
ARCHITEKTÓW | VI EDYCJA  
2018  
2019



## VILLA CARGO ALEKSANDRA DULIASZ

Koncepcja luksusowego, przestrzennego domu jednorodzinnego z kontenerów morskich z odzysku. Idea projektu jest wykorzystanie używanych, niemających już dłużej zastosowania w transporcie i trudnych do utylizacji kontenerów morskich jako materiału konstrukcyjnego w luksusowej willi jednorodzinnej.



## VISION OF THE FUTURE BUILDINGS MICHAŁ KACPRZYK

### ZACHODNIOPOMORSKI UNIWERSYTET TECHNOLOGICZNY W SZCZECINIE

Koncepcja wielofunkcyjnego budynku idealnego, który poprzez swoją konstrukcję rozwiązuje problemy z zakresu ekologii i ekonomii. Z góry określone zostały hasła, które były kluczowymi cechami/słowami w projekcie. Owe hasła to m. in. praktyczność, użyteczność, wielofunkcyjność, dom, praca, wypoczynek, ekonomia, ekologia, sport oraz rekreacja.



## WARSZAWSKI RATUSZ NA WIŚLE HUBERT KONAROWSKI

### POLITECHNIKA WARSZAWSKA

Intencją projektu jest wizja nowego ratusza warszawskiego, zlokalizowanego na Wiśle, na wyspie, jako symbolu integrującego dwa brzegi miasta. Główna bryła ratusza cechuje się odważną geometrią, która ma na celu stać się nową wizytówką miasta – obok lub zamiast Pałacu Kultury i Nauki.



## WIELOPOKOLENIOWE CENTRUM OGRODNICTWA, DOLNE MIASTO GDAŃSK ADRIANNA KRUKOWSKA

### ANNA KOŃCZAK POLITECHNIKA GDAŃSKA

Tematem naszej koncepcji projektowej jest Wielopokoleniowe Centrum Ogrodnictwa przy ul. Dobrej na Dolnym Mieście w Gdańsku. Jest to założenie mające skupić wokół idei wspólnego osiedlowego ogrodnictwa i integrować użytkowników w każdym wieku – od dzieci do osób starszych.



## ZABUDOWA MIESZKANIOWA MILANO ANNA GLENC

Przedmiotem opracowania pracy konkursowej jest zabudowa mieszkaniowa Milano zlokalizowana we Włoszech. Celem projektu było zaprojektowanie zabudowy mieszkaniowej, która miała posiadać 300 mieszkań na powierzchni 1500 m<sup>2</sup>, co udało się zrealizować.



## ZABUDOWA MIESZKANIOWA Z USŁUGAMI POZNAŃ, UL. SMOLNA AGNIESZKA PECELEROWICZ

Forma i układ projektowanego otoczenia. Zdecydowano o kontynuacji pierwszej istniejącej linii kompozycyjnej tworzonej przez ciąg kamienic przy ul. Smolnej w Poznaniu, a także drugiej wyznaczonej przez nowy zespół budynków mieszkalnych wielorodzinnych przy ulicy prymasa Augusta Hlonda.



## ZESPÓŁ HOSTELI NA TERENIE MIĘDZYRZECKIEGO REJONU UMOCNIONEGO PATRYCJA JĘDRA

Przedmiotem opracowania jest zespół hosteli na terenie Międzyrzeckiego Rejonu Umocnionego – jednego z najcenniejszych w Europie zabytków sztuki fortyfikacyjnej XX wieku. Niniejsza praca ma na celu zwrócenie uwagi na niezwykle wartościową, a często zaniedbywaną architekturę fortyfikacyjną XX wieku.



## WIELORODZINNY MICKIEWICZA – PROJEKT KONTEKSTOWY ALINA CELICHOWSKA

### POLITECHNIKA POZNAŃSKA

Głównym założeniem jest wpisanie obiektu codziennego użytku – budynku mieszkalnego wielorodzinnego, w kontekst lokalny – jeżycki, poznański oraz globalny – dotykający problemów światowych.



## WPŁYW ŚWIATŁA DZIENNEGO NA KSZTAŁTOWANIE ARCHITEKTURY. ŁAŻNIE MIEJSKIE NAD MORZEM BAŁTYCKIM JOANNA LEMKA-WÓJCIK

### POLITECHNIKA WARSZAWSKA

Przedmiotem opracowania jest projekt Łaźni Miejskich bazujących na zabiegach talasoterapii, z apartamentami hotelowymi oraz częścią restauracyjną. Temat projektowy SPA został wybrany nieprzypadkowo jako przykład projektowania w zgodzie ze światłem naturalnym.



## WYKORZYSTAĆ PRZESTRZEŃ MIŁOSZ PŁACHETKA

### KATARZYNA PRYŁOWSKA POLITECHNIKA POZNAŃSKA

Koncepcja przedstawia wielofunkcyjny budynek w konstrukcji prętowo-ciężkowej. Założenie zlokalizowano w Poznaniu na terenie Wolnych Torów, które od zawsze kojarzyły się z terenami przemysłowymi i rozwojem.



## Z1263513 MAJA BOGDAŃSKA

### ADAM HARTWICH KARENA BUCZEK IZABELA HABOWSKA ZACHODNIOPOMORSKI UNIWERSYTET TECHNICZNY W SZCZECINIE

Jako architekci chcemy pokazać, że patrzeć na architekturę nie tylko przez pryzmat kreowania obiektów, a dodawania czegoś, co może poprawić stan istniejących już budowli, może być ciekawsze i nieść za sobą pozytywne skutki.



# GALA BUILDER FOR THE FUTURE

Gala Builder for the Future to finałowe wydarzenie ogólnopolskiego programu edukacyjnego realizowanego przez miesięcznik „Builder” oraz partnerów strategicznych, które co roku odbywa się w warszawskim Multikinie Złote Tarasy. Podczas uroczystości prezentowani są laureaci Konkursu dla Młodych Architektów oraz Konkursu dla Młodych Inżynierów Budownictwa. Ogłaszany jest także subiektywny ranking wydziałów architektury i budownictwa tworzony na podstawie aktywności studentów i zaangażowania władz uczelni w program Builder for the Future.

Gala Builder for the Future stanowi zwieńczenie całorocznych działań mających na celu ułatwienie młodym zawodowego startu. W wydarzeniu uczestniczą dziekani i prodziekani wydziałów architektury oraz budownictwa z całej Polski, prezesi i dyrektorzy największych na rynku firm z branży budowlanej i architektonicznej, znani architekci i inżynierowie, studenci identyfikujący się z programem, najbardziej utalentowani uczestnicy Konkursu dla Młodych Architektów i Inżynierów, których projekty zachwyciły Kapitułę Konkursową.

30 maja 2019 w warszawskim Multikinie Złote Tarasy odbyła się Gala Builder for the Future – finałowe wydarzenie ogólnopolskiego programu edukacyjnego realizowanego przez miesięcznik „Builder” oraz Partnerów strategicznych. Podczas uroczystości poznaliśmy laureatów Konkursu dla Młodych Architektów, Konkursu dla Młodych Inżynierów Budownictwa oraz zadania wspólnego – Rzeka, która łączy.





## GALA BUILDER FOR THE FUTURE

Zorganizowana po raz drugi Gala Builder for the Future była spotkaniem międzyrodowiskowym i międzypokoleniowym.

Blisko 10 tysięcy uczestników programu Builder for the Future – to nie przypadek. Rosnąca liczba zainteresowanych dowodzi, że idea przedsięwzięcia, którą jest wspieranie studentów wydziałów architektury i budownictwa oraz początkujących architektów i inżynierów w poszerzaniu fachowej oraz praktycznej wiedzy, umiejętności i kompetencji – trafia na podatny grunt. Nie inaczej było w sezonie 2018/2019, w którym „Builder” wraz z Partnerami strategicznymi zrealizował szereg różnorodnych działań mających na celu ułatwienie młodym zawodowego startu. Z dużą intensywnością prowadzone były przede wszystkim warsztaty edukacyjne Dzień Młodego Architekta oraz Dzień Młodego Inżyniera Budownictwa, w ramach których odbywały się wykłady, ćwiczenia oraz panele dyskusyjne. Oprócz spotkań ogólnopolskich, gromadzących każdorazowo po kilkuset uczestników, po raz pierwszy zorganizowana została seria warsztatów odbywających się na najważniejszych wyższych uczelniach technicznych w całej Polsce.

Warto podkreślić, że dynamiczny rozwój programu Builder for the Future nie byłby możliwy bez najwybitniejszych polskich architektów i inżynierów budownictwa, którzy aktywnie uczestniczą we wspomnianych działaniach edukacyjnych, dzieląc się wiedzą oraz doświadczeniem. Nieodłącznym elementem programu i jednym z jego największych walorów było także zaangażowanie biznesu – Partnerów, którzy wsparli ten projekt organizacyjny oraz merytorycznie, biorąc aktywny udział w propozycjach edukacyjnych „Buildera”, ale również oferując szereg własnych inicjatyw, takich jak szkolenia czy wizyty studialne na budowach oraz w zakładach produkcyjnych. Dzięki temu młodzi ludzie mieli szansę nie tylko poszerzać umiejętności oraz wiedzę (m.in. o nowoczesne rozwiązania techniczne i materiałowe), ale również poznawać realia zawodu i rynku oraz odkrywać, w jak różnoraki sposób mogą spełniać się zawodowo w budownictwie.

### Gala, która łączy

Zorganizowana po raz drugi Gala Builder for the Future była spotkaniem międzyrodowiskowym oraz międzypokoleniowym. „Builder” od lat podejmuje działania mające na celu integrację branży i to wydarzenie również wpisuje się w ten nurt. W uroczystości wzięli udział przedstawiciele nauki, biznesu oraz organizacji branżowych. Z jednej strony doświadczeni uczestnicy, kreatorzy rynku; z drugiej – studenci i absolwenci uczelni, w tym laureaci konkursów zorganizowanych w ramach programu Builder for the Future.

Podczas gali ogłoszono zwycięzców VI edycji Konkursu dla Młodych Architektów, II edycji Konkursu dla Młodych Inżynierów Budownictwa oraz zadania wspólnego – Rzeka, która łączy. Zorganizowane w ramach projektu Builder for the Future konkursy miały na celu wspieranie młodych osób w ich twórczym zawodowym rozwoju. To doświadczenie, które pozwala konfrontować wiedzę, budować portfolio, otwierać na środowisko branżowe, pobudzać kreatywność, motywować do działania – krótko mówiąc – dojrzeć zawodowo. Najbardziej aktywne młode osoby miały ponadto szansę pokazać swój talent i zaangażowanie. Co istotne, oprócz przygotowania koncepcji uczestnicy byli zobligowani, by poznać rozwiązania i technologie, następnie umiejętnie je zastosować, a wreszcie dokonać prezentacji projektu na żywo przed Kapitułą złożoną z autorytetów. To aspekt, który zdecydowanie wyróżnia konkursy organizowane przez miesięcznik „Builder”.

### Konkursy, które łączą

Kolejne edycje konkursów przynoszą nowe zadania, które są stawiane przed uczestnikami. Tak też było i tym razem, ale dodatkowe *novum* stanowiło wyzwanie mające sprzyjać rozwijaniu współpracy, integracji oraz synergii pomiędzy







## GALA BUILDER FOR THE FUTURE

Konkursy dla młodych architektów i inżynierów realizowane w ramach programu Builder for The Future to doświadczenie, które pozwala dojrzewać zawodowo.

uczestnikami procesu inwestycyjnego. Po raz pierwszy w ramach Builder for the Future zostało ogłoszone wspólne zadanie dla młodych architektów i inżynierów budownictwa – Rzeka, która łączy. Uczestnicy przygotowali projekty koncepcyjne zagospodarowania nabrzeży po obu stronach rzeki w mieście, uwzględniające ich połączenie ze sobą wybraną formą komunikacji. Zgodnie z ideą przedsięwzięcia warunkiem *sine qua non* było wykonanie projektu w zespołach architektoniczno-konstruktorskich. Zadanie zdominowali – zarówno pod względem liczby uczestników, jak i rezultatów – studenci reprezentujący Wydział Architektury oraz Wydział Budownictwa Lądowego i Wodnego Politechniki Wrocławskiej, którzy zdobyli pierwszą i drugą nagrodę. Brawa za udział należą się jednak wszystkim uczestnikom – to grupa osób, które udowodniły swoją zawodową otwartość i kooperacyjny potencjał.

Nie mniej emocji niż Rzeka, która łączy wzbudziły pozostałe zadania zorganizowane w ramach konkursów dla Młodych Architektów i Konkursu dla Młodych Inżynierów. W każdym z zadań zostały przyznane nagrody pieniężne oraz wyróżnienia (listę wszystkich laureatów zamieszczamy na kolejnych stronach). Dodatkowo nagrody ufundowali partnerzy programu, firmy: WSC Witold Szymanik (za trzy najlepsze projekty wykonane w programie Archicad) oraz AEC Design (nagroda za zaawansowane rozwiązania IT&BIM i pomysłowość w ich realizacji). Pula nagród w tej edycji Builder for the Future wyniosła ponad 100 tysięcy złotych. Największymi jednak benefitami, zdaniem laureatów, są zebrane doświadczenia, możliwość promocji – każdy z uczestników jest objęty programem promocyjnym „Buildera” – oraz zdobyta rekomendacja w kontekście inicjowania swojej obecności na rynku pracy.



## Top10 for the Future

Ogłoszenie wyników VI Konkursu dla Młodych Architektów i II Konkursu dla Młodych Inżynierów Budownictwa stanowiło główny, choć nie jedyny punkt Gali Builder for the Future. Uroczystość była okazją do podziękowania wszystkim osobom zaangażowanym w realizację działań edukacyjnych. Grono ludzi, które aktywnie uczestniczy w tworzeniu programu, dzieleniu się wiedzą i doświadczeniem, liczy już ponad 150 osób. Szczególne podziękowania należą się Partnerom programu oraz członkom obu Kapituł konkursowych – którym przewodniczyli prof. dr hab. inż. Leonard Runkiewicz, prof. dr hab. inż. arch. Ewa Kuryłowicz oraz prof. dr hab. inż. Maria Kaszyńska.

Ponadto podczas Gali, już po raz drugi, ogłoszono ranking Top 10 for the Future Wydziałów Architektury i Wydziałów Budownictwa. Jest to swoiste podsumowanie aktywności uczelni, w tym uczestnictwa w działaniach realizowanych w ramach programu Builder for the Future. Uwagę zwraca z pewnością wysoka pozycja Politechniki Wrocławskiej w obu rankingach: 2. miejsce Wydziału Architektury i 1. miejsce Wydziału Budownictwa Lądowego i Wodnego. „Builder” podkreślił niezwykłą aktywność tej uczelni, przyznając po raz pierwszy dodatkowe wyróżnienie – Lider Top 10 for the Future.

Po części oficjalnej uroczystości był czas na dyskusje kularowe oraz chwila dla reporterów i fotoreporterów. W studiu Builder Movie TV komentarzy na temat wyników konkursu udzielali jurorzy, a laureaci dzielili się wrażeniami z udziału w konkursowych zmaganiach. Ponadto podczas Gali miała miejsce premiera pierwszego wydania Szkielet Młodego Architekta, który można potraktować jako zwiastun wkraczającego w świat architektury i budownictwa nowego pokolenia, a jednocześnie spojrzenie w przyszłość, którą poprzez działania realizowane pod hasłem Builder for the Future nadal będziemy kształtować. Program bowiem jest kontynuowany, a kolejne przedsięwzięcia edukacyjne będą realizowane już po wakacjach. ■



Zdjęcia arch. A. Roffler





**Mariusz Ścisło**  
Prezes Zarządu SARP,  
Członek Kapituły Konkursu

Bardzo cenny w tym konkursie jest mariaż studentów architektury ze studentami inżynierii – to spotkanie z przyszłą rzeczywistością.



**Ryszard Trykosko**  
Przewodniczący Zarządu  
Głównego PZITB,  
Członek Kapituły Konkursu

Młodzi ludzie są bardzo dobrze przygotowani w zakresie teorii do wykonywania zawodu. Jednakże z nauki teoretycznej zdobytej na studiach trzeba wyciągnąć wnioski i przekuć ją w praktyczne działania. Temu właśnie sprzyjają działania edukacyjne „Buildera”.



**Jakub Biernacki**  
I nagroda, Rzeka, która łączy

Dzięki interdyscyplinarnemu charakterowi konkursu zdobyliśmy doświadczenie, które pomoże nam w zawodzie, nawiązaliśmy też świetne relacje na przyszłość. Pokazało nam to, że obrany przez nas kierunek rozwoju jest jak najbardziej słuszny.



**Wojciech Kołęda**  
I nagroda, KDMA

W swojej pracy konkursowej postawiłem tezę, że spadek ludzi uczestniczących w mszach świętych jest m.in. problemem natury architektonicznej. Finalnie otrzymałem uniwersalną ideę dotyczącą redukcji w architekturze współczesnej. Startując w konkursie, chciałem sprawdzić, jak na postawione przeze mnie tezy zareagują specjaliści z dużym doświadczeniem.



**Mateusz Kruk**  
I nagroda, KDMI

W swojej pracy zrealizowałem budynek stacji przy użyciu narzędzi BIM oraz stworzyłem model trójwymiarowy terenu bazujący na chmurze punktów. Największym wyzwaniem było zaprezentowanie pracy przed komisją składającą się z tak wielu znamienitych projektantów. Mogłem dzięki temu przetestować swoje umiejętności prezentacji.



**Marzena Lisiecka-Kawalska**  
Prezes AEC Design,  
Członek Kapituły Konkursu

Czwarta rewolucja przemysłowa dzieje się na naszych oczach. W pierwszej edycji konkursu dominowały metody tradycyjne przygotowania projektów, nie wyłączając kredek. W tej edycji po raz pierwszy tak profesjonalnie wykorzystano narzędzia informatyczne.



**Karolina Tomasziewicz**  
I nagroda, KDMI

W trakcie studiów, z uwagi na natłok materiału, jesteśmy zmuszeni do pracy na schematach, a taki konkurs pozwala nam rozwijać kreatywność. Już sama formuła – przedstawianie prac przed kapitułą konkursu – jest bardzo trafna, bo spotykamy się z gronem wybitnych inżynierów i architektów, którzy przekazują nam cenne uwagi.



**arch. Szymon Wojciechowski**  
APA Wojciechowski,  
Członek Kapituły Konkursu

VI edycja konkursu była chyba najciekawsza ze wszystkich dotychczasowych – ze względu na interesujące tematy, połączenie z konkursem dla młodych inżynierów, wysoki poziom podania oraz prezentacji. To niezwykła inicjatywa, która uczy i technik prezentacji, i reagowania na zaskakujące pytania, umożliwia też kontakt młodzi z doświadczonymi architektami.



**dr arch. Rafał Barycz**  
Biuro Architektoniczne  
Barycz i Saramowicz,  
Wydział Architektury  
i Sztuk Pięknych Krakowskiej  
Akademii Andrzeja Frycza  
Modrzewskiego  
Członek Kapituły Konkursu

Prezentowane przez młodych przyjaciół architektury prace są często lepsze bodaj od 95% architektury realizowanej w naszym kraju. Jeżeli wytrwają oni w swoich niesamowitych wizjach, to polską architekturę czeka świetlana przyszłość.



**Bartosz Słomka**  
II nagroda, KDMA

Przygotowałem instalację przestrzenną o nazwie Tunel. Była ona ściśle związana z kreowaniem odczuć nawiązujących do tych, które towarzyszyły osobom podczas katastrof górniczych. Kluczowy atut pracy to prosta konstrukcja oparta na elementach rozciągliwych.



BUILDER  
FOR THE  
FUTURE

EDYCJA  
**2019**  
**2020**

## KONTAKT

mail ogólny: [b4f@buildercorp.pl](mailto:b4f@buildercorp.pl)

### TEAM BUILDER FOR THE FUTURE

URSZULA SOCHA – dyrektor Biura

mail: [socha@buildercorp.pl](mailto:socha@buildercorp.pl)

tel.: 505 169 204

ILONA KOŁODZIEJ

mail: [kolodziej@buildercorp.pl](mailto:kolodziej@buildercorp.pl)

tel.: 517 077 880

PAULINA KRZAK

mail: [krzak@buildercorp.pl](mailto:krzak@buildercorp.pl)


tel.: 517 077 893


PAWEŁ SOBIECKI

mail: [sobiecki@buildercorp.pl](mailto:sobiecki@buildercorp.pl)

tel.: 507 175 503

Więcej informacji o programie  
uzyskasz na:

 [builder4future.pl](http://builder4future.pl)  
 [4YoungArchitects](https://www.facebook.com/4YoungArchitects)

 [4ya@buildercorp.pl](mailto:4ya@buildercorp.pl)  
 [@builder.polska](https://www.instagram.com/@builder.polska)

**Builder**

ul. Patriotów 174, 04-832 Warszawa  
tel.: 22 853 06 87/88, +48 507 175 804  
e-mail: [biuro@buildercorp.pl](mailto:biuro@buildercorp.pl)  
[www.buildercorp.pl](http://www.buildercorp.pl), [www.builderstore.pl](http://www.builderstore.pl)



**builder  
for the  
young  
architects**