

# Q

Architecture  
and town planning  
Quarterly

Kwartalnik architektury  
i urbanistyki



Alicja Szmelter, Ewa Widera, *Poszukiwanie modelu miasta w XX wieku – aspekt mieszkalnictwa*, „Kwartalnik Architektury i Urbanistyki”, 2021, z. 1, s. 23-33

Alicja Szmelter, Ewa Widera, *Searching for a city model in the 20th century - the aspect of housing*, “Architecture and Town Planning Quarterly”, 2021, no. 1, pp. 23-39 [English version pp. 34-39]

DOI: 10.17388/WUT.2025.0007.ARCH

# Poszukiwanie modelu miasta w XX wieku – aspekt mieszkalnictwa

## Streszczenie

Artykuł ma na celu zaprezentowanie najważniejszych dwudziestowiecznych teorii urbanistycznych odnoszących się do najbliższej użytkownikom dziedziny architektury – mieszkalnictwa. Tekst zawiera zwięzłą prezentację wybranych wydarzeń, teorii i projektów, rezultatów działań awangardowych architektów i zmian, które przyniosło odwrócenie się od paradygmatu modernistycznego i powrót do form historycznych w okresie socrealizmu i postmodernizmu. Chronologiczne uporządkowanie idei, mających znaczny wpływ na środowisko architektów, pozwala prześledzić zmiany w podejściu teoretyków i projektantów do tematu zamieszkiwania. Doświadczenia modernistycznych i postmodernistycznych architektów i urbanistów przygotowały grunt pod dalsze poszukiwania związku funkcji i formy w odniesieniu do rozwoju miast i mogą być pomocne w odnalezieniu odpowiedzi na aktualne pytania o przyszły kształt miasta.

### Słowa kluczowe

mieszkalnictwo | współczesne miasto

Alicja Szmelter, dr inż. arch.  
Wydział Architektury  
Politechnika Warszawska  
Ewa Widera, dr inż. arch.  
Wydział Architektury  
Politechnika Warszawska

Alicja Szmelter, PhD Arch.  
Faculty of Architecture  
Warsaw University of Technology  
Ewa Widera, PhD Arch.  
Faculty of Architecture  
Warsaw University of Technology

Na początku trzeciej dekady XXI wieku często zadajemy sobie pytanie: „jaka będzie przyszłość miasta?”, ale także, przede wszystkim, zastanawiamy się „w jakim środowisku chcemy żyć i jak osiągnąć założony cel”. Te zagadnienia nie są nowe, rozważano je od czasów, gdy wzrosła świadomość, że na los człowieka bezpośredni wpływ wywiera środowisko życia. Odpowiedź na tak zadawane pytania miała częstokroć wymiar praktyczny, objawiała się w projektach i realizacjach, ale czasami próbowano formułować ogólne, teoretyczne zasady i starano się wyznaczyć drogi do wprowadzenia ich w życie. Niniejszy artykuł ma na celu zaprezentowanie dwudziestowiecznych teorii urbanistycznych odnoszących się do najbliższej użytkownikom dziedziny architektury - mieszkalnictwa.

Tymi, którzy prawdopodobnie w sposób najbardziej przekonująco i jednoznacznie próbowali współcześnie znaleźć odpowiedź na pytanie o przyszłość życia w mieście, byli urbaniści i architekci z kręgu modernizmu dwudziestolecia międzywojennego. W swoim sztandarowym manifestie – Karcie Ateńskiej CIAM (1933) – przedstawili postulaty, które miały rozwiązać wszelkie problemy miasta współczesnego. Byli przekonani, że wytyczone przez nich kierunki będą zawsze aktualne.

Zasady zawarte w Karcie Ateńskiej sprowadza się często do dwóch punktów: „77. Podstawową cechą urbanistyki jest podział miasta na cztery funkcje: mieszkania, pracy, rekreacji (w czasie wolnym) i spajającej je komunikacji.

78. Plan określa strukturę każdego z sektorów przynależnych do tych czterech podstawowych funkcji i określa ich rozmieszczenie w mieście<sup>1</sup>.

Zasady miasta funkcjonalnego, sformułowane w Karcie Ateńskiej, poprzedzone zostały wcześniejszymi propozycjami. Prekursorskie w stosunku do Karty rozwiązania przedstawił Tony Garnier, który w *Mieście przemysłowym* (1904), zawarł prawie wszystko to, co trzydzieści lat później miało stać się główną treścią dokumentu<sup>2</sup>. Niebywały rozwój praktycznych poszukiwań dróg rozwoju miasta miał miejsce w latach 20. XX wieku, w trakcie odradzania się ekonomii po pierwszej wojnie światowej. Warto przypomnieć spotkania architektów i urbanistów awangardowych poprzedzające sformułowanie Karty Ateńskiej, odbywające się w ramach opiniotwórczych wystaw organizowanych przez Niemiecki Związek Twórczy – Werkbund. To właśnie przy organizacji wystawy Werkbundu w Stuttgarcie w 1927 roku (il. 1), projektanci biorący udział w wystawie ustalili, że zostanie powołana międzynarodowa organizacja, tak aby można było spotykać się w celu wymiany poglądów i doświadczeń<sup>3</sup>. Owocem stuttgarckiej wystawy Werkbundu były opracowane przez 17 przedstawicieli awangardy europejskiej, nowatorskie rozwiązania domów mieszkalnych wraz z ekspozycją ich wyposażenia<sup>4</sup>. W kontekście rozważań nad związkiem urbanistyki i architektury w obszarze mieszkalnictwa warto przypomnieć, że kurator wystawy Ludwig Mies van der Rohe wznosił w ramach wystawy wielorodzinny dom mieszkalny, w którym dzięki nowatorskiej konstrukcji stalowej zastosował wolny plan, pozwalający zaproszonym architektom na indywidualną aranżację układów mieszkań przeznaczonych dla rodzin o różnym składzie (il. 2). Stuttgarckie osiedle Weissenhof miało być pierwotnie prototypem osiedla robotniczego, ale ostatecznie wzniesiono domy adresowane do znacznie bogatszej części społeczeństwa. Zastosowane rozwiązania spełniały postulaty dobrego doświetlenia wnętrz, a domy wyposażone były we wszelkie wygody i tarasy do opalania na płaskich dachach. Epatowały nowymi rozwiązaniami wnętrzarskimi, takimi jak zapożyczone z Japonii przesuwne ściany czy, obecnie uznane za klasyki, meble z giętych niklowanych rurek.

Kolejne wystawy Werkbundu były bacznie obserwowane przez międzynarodową społeczność architektów i urbanistów. Miały prowadzić do wskazania nowych rozwiązań, które pozwoliłyby na uprzemysłowienie wznoszenia zabudowy mieszkalnej, a co za tym idzie wpłynąć na obniżenie kosztów budowy.

<sup>1</sup> *Karta Ateńska. Urbanistyka C.I.A.M.*, Warszawa ok. 1956; Jiří Hruža, Josef Zajíc, *Vývoj urbanismu, II. Díl*, Praha 1999, s. 303.

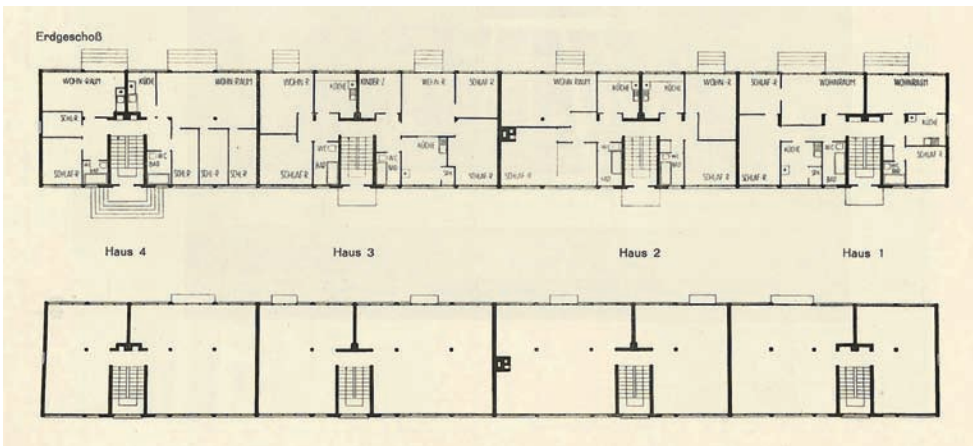
<sup>2</sup> K.K. Pawłowski, *Tony Garnier – pionier urbanistyki nowoczesnej*, Warszawa 1972.

<sup>3</sup> Podchwycił ten pomysł Le Corbusier i w 1928 roku po raz pierwszy architekci europejscy spotkali się w ramach „Międzynarodowych Kongresów Architektury Współczesnej” zwanych od francuskiego skrótu nazwy – CIAM. Szerzej o historii CIAM: E. Mumford, *The CIAM Discourse on Urbanism, 1928–1960*, London 2000.

<sup>4</sup> *Droga ku nowoczesności. Osiedla Werkbundu 1927–1932*, red. J. Urbanik, Wrocław 2016.



1.



2.

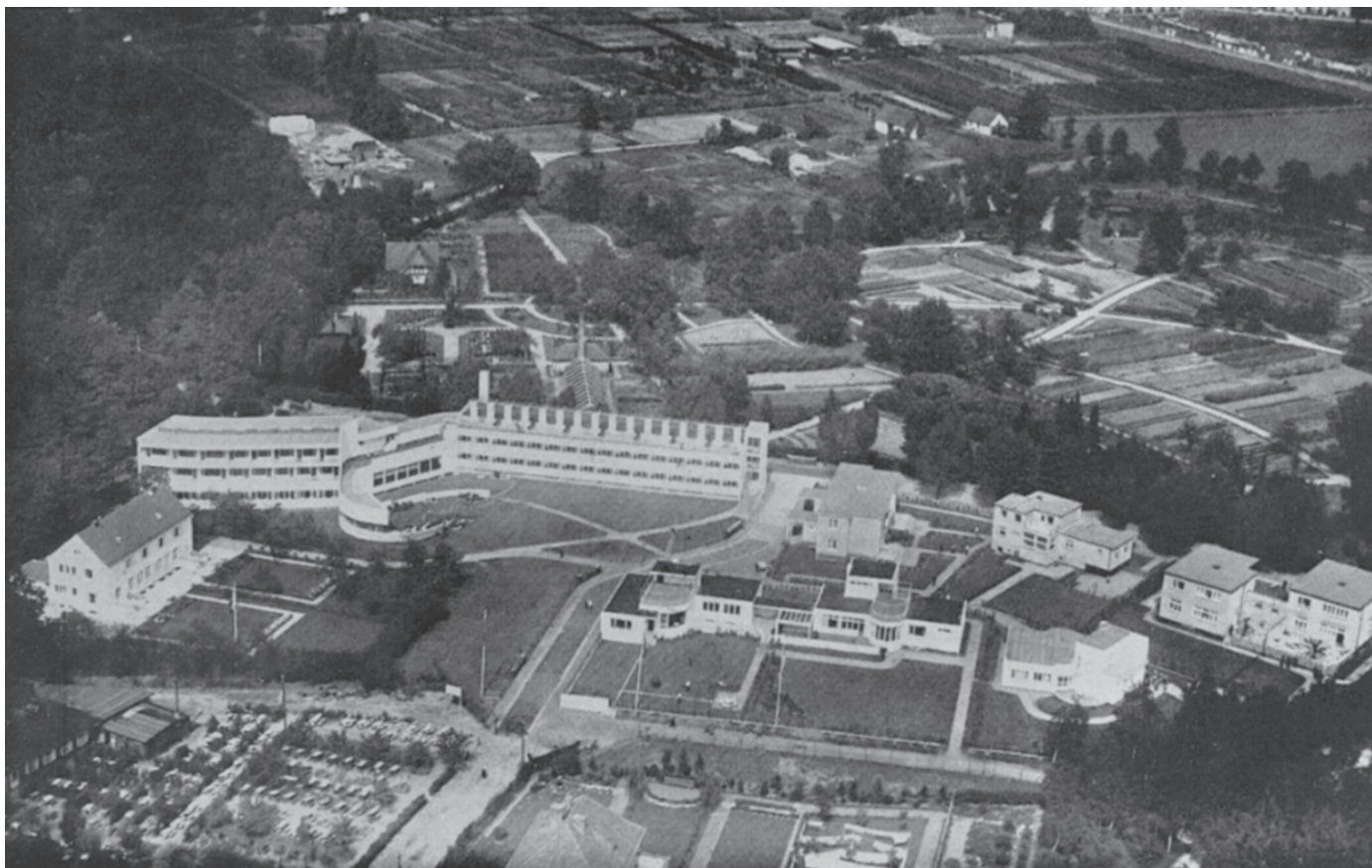
1. Osiedle Weissenhof w Stuttgarcie, fot. Veit Mueller i Martin Losberger, 2004. Źródło: [www.wikipedia.org](http://www.wikipedia.org)  
 1. Weissenhof estate in Stuttgart, photo: Veit Mueller and Martin Losberger, 2004. Source: [www.wikipedia.org](http://www.wikipedia.org)

2. Mies van der Rohe, plan budynku wielorodzinnego zaprojektowanego na wystawę w Stuttgarcie, 1927. Źródło: Peter Behrens et al., *Bau und Wohnung*, Stuttgart 1927, s. 79  
 2. Mies van der Rohe, plan of a multi-family building designed for the exhibition in Stuttgart, 1927. Source: Peter Behrens et al., *Bau und Wohnung*, Stuttgart 1927, p. 79

Jednak rezultatem wystaw Werkbundu było powstanie zespołów zabudowy złożonej głównie z domów o minimalnych powierzchniach użytkowych – wolnostojących, bliźniaczych lub krótkich szeregowych; wyjątkiem były domy wielorodzinne. Tak przedstawione zostały tendencje w mieszkalnictwie na wystawach urządzonych przez Werkbund we Wrocławiu (WuWA, 1929), gdzie wyróżnił się swoją funkcją hotel – pensjonat dla młodych małżeństw, zaprojektowany przez Hansa Scharouna (il. 3, 4), wystawach w Wiedniu (1932) i w Pradze Czeskiej (1930–1935), gdzie powstało ekskluzywne osiedle willi, znane jako Baba. Tylko dwie wcześniejsze wystawy:



3.

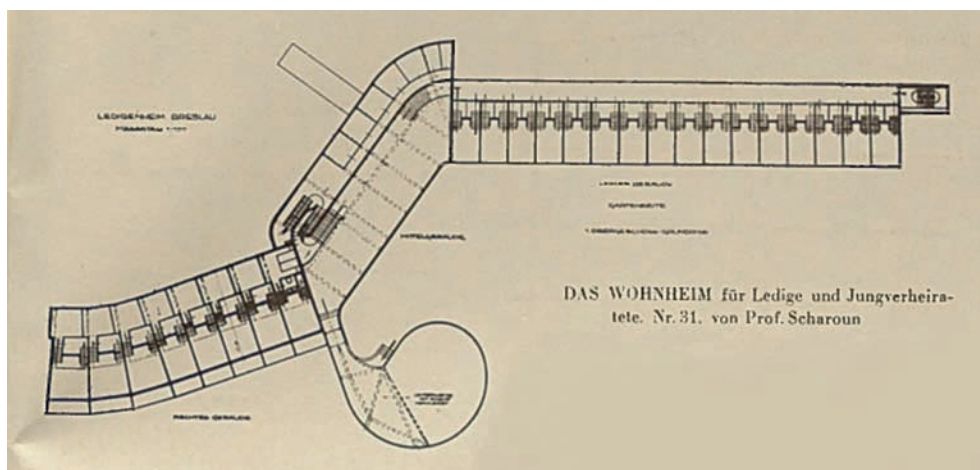


3. Hans Scharoun, hotel-pensjonat zaprojektowany na wystawę Werkbundu we Wrocławiu. Źródło: J. Urbanik, *Dom dla osób samotnych i małżeństw bezdzietnych Hansa Scharouna*, Wrocław 2014, s. 8

3. Hans Scharoun, hotel-guesthouse designed for the Werkbund exhibition in Wrocław. Source: J. Urbanik, *Dom dla osób samotnych i małżeństw bezdzietnych Hansa Scharouna*, Wrocław 2014, p. 8

4. Hans Scharoun, hotel-pensjonat zaprojektowany na wystawę Werkbundu we Wrocławiu, zarys rzutu pierwszego piętra. Źródło: „Der Baumeister”, 1929, z. 9, tabl. 99

4. Hans Scharoun, hotel-guesthouse designed for the Werkbund exhibition in Wrocław, outline of the first floor plan. Source: „Der Baumeister”, 1929, no. 9, table 99



4.

w Zurichu (1928) i Brnie (1929), miały na celu ukazanie zabudowy wielorodzinnej, wznoszonej ze stypizowanych elementów budowlanych<sup>5</sup>.

Na obraz tendencji w mieszkalnictwie wielorodzinnym zdecydowanie większy wpływ miała działalność Ernsta Maya, który w 1929 roku jako główny dyrektor do spraw mieszkalnictwa gościł we Frankfurcie nad Menem II Kongres CIAM. May zaproponował hasło dla Kongresu: „Mieszkanie dla minimum

<sup>5</sup> Ibidem.

egzystencji”. Z tym postulatem korespondowały zarówno przywiezione przez uczestników kongresu plany i projekty, jak, i przede wszystkim, robiące wrażenie do dzisiaj, osiedla wybudowane pod kierunkiem Maya w dolinie rzeki Niddy. Architekci zastosowali tu, w osiedlach najbardziej dzisiaj znanych, Römerstadt (1927–1928, il. 5, 6) i Praunheim (1926–1930), zróżnicowane plany mieszkań, w zależności od ich umiejscowienia w stosunku do stron świata. W dolinie Niddy zrealizowano także program przydzielenia dla każdej rodziny ogródka – działki pracowniczej. Mieszkania były wyposażone w stypizowane, masowo produkowane kuchnie o minimalnej powierzchni, bez funkcji jadalni – znane dzisiaj jako „kuchnia frankfurcka” (proj. Grete Schütte-Lihotzky, 1926). Wykorzystanie stoków doliny Niddy uatrakcyjniło układy urbanistyczne osiedli, w których starano się zapewnić mieszkańcom widok na wstęgę rzeki i na urządzone wzdłuż niej tereny rekreacyjne. Zabudowa osiedli nie była intensywna – tworzyły ją 2–3 kondygnacyjne domy szeregowe<sup>6</sup>.

W 1930 roku odbył się III Kongres CIAM w Brukseli, gdzie dyskusji nad zabudową miasta przewodniczył członek CIAM, Victor Bourgeois. W nawiązaniu do poprzedniego kongresu, hasłem było „Racjonalne kształtowanie zespołów urbanistycznych”. I tutaj także omawiano nie tylko plany, ale konkretne realizacje – m.in. osiedle Dammerstock w Karlsruhe (1928) projektu Waltera Gropiusa, z zastosowaną po raz pierwszy zabudową linijkową w odniesieniu do zabudowy szeregowej i bloków zabudowy wielorodzinnej<sup>7</sup>. W trakcie III Kongresu całkowicie odrzucono tradycyjną zabudowę obrzeżną bloku miejskiego z minimalnymi podwórzami i z wąskimi korytarzowymi ulicami. Podkreślono, że tylko zabudowa linijkowa z domami o formie wolno stojących „desek” może zapewnić dobre oświetlenie i przewietrzanie wszystkich mieszkań, optymalne ustawienie w stosunku do stron świata i wystarczającą powierzchnię zieleni, bezpośrednio dostępnej mieszkańcom. Sigfried Giedion, omawiając III Kongres podkreślił związek architektury i urbanistyki. Skonstatował, że zanim zaczniesz projektować układ urbanistyczny, należy prawidłowo zaprojektować mieszkanie. Jednocześnie zaznaczył, że dopóki nie określi się, jak ma być zaprojektowane miasto, nie można mówić o prawidłowym projektowaniu mieszkań<sup>8</sup>.

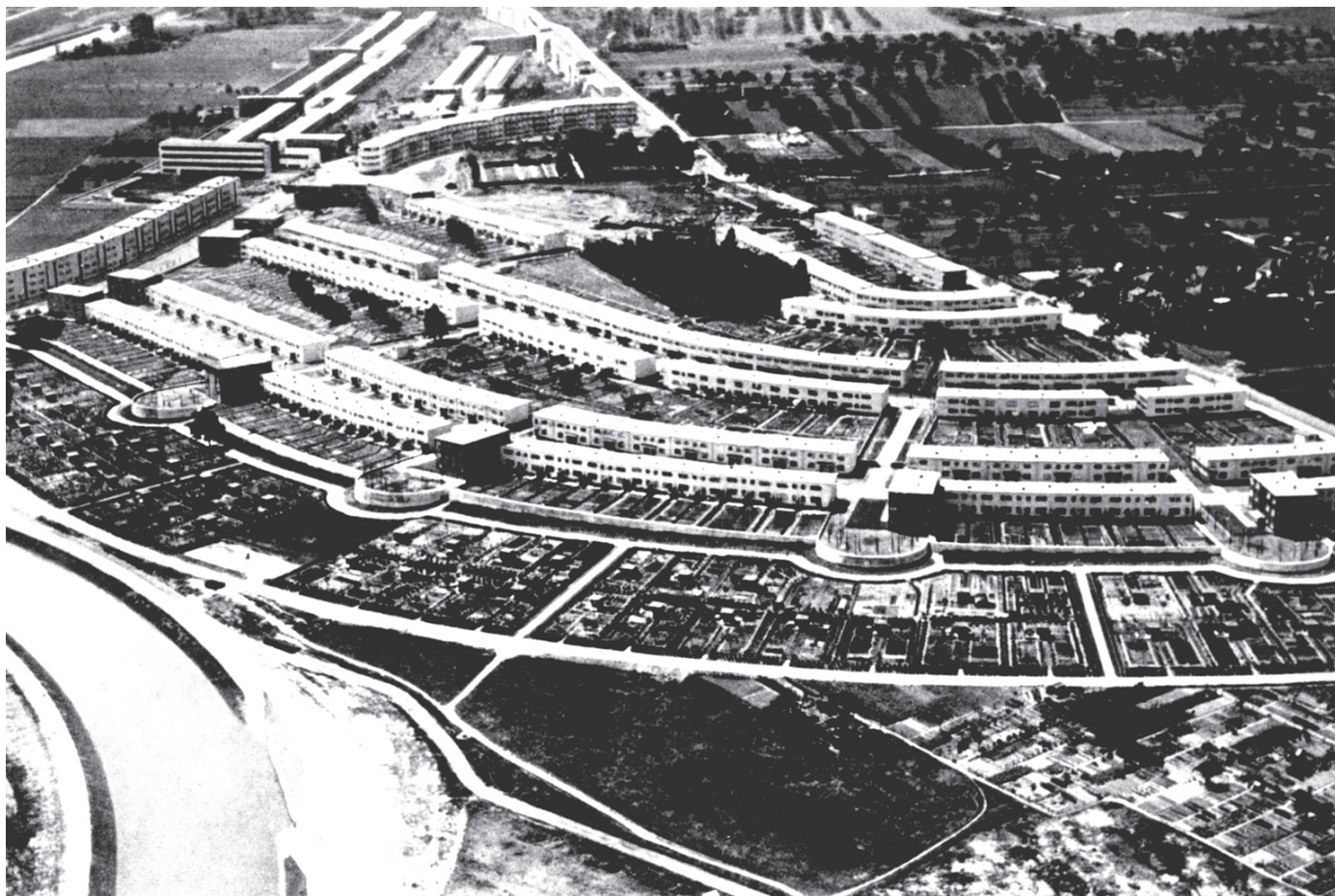
Na kolejnym, IV Kongresie CIAM (1933), który pierwotnie miał odbyć się w Moskwie, została sformułowana Karta Ateńska. Paryski V Kongres (1937), odbył się już w zupełnie innej sytuacji międzynarodowej, a także jego hasło „Mieszkanie i rekreacja” w nabrzmiałej sytuacji politycznej nie wydawało się tak istotne, jak tematy wcześniejszych czterech kongresów. W czasie drugiej wojny światowej o odnowę działalności CIAM w Stanach Zjednoczonych, gdzie emigrowała część awangardy architektonicznej, starał się Josep Lluís Sert. Bez powodzenia. Także po wojnie działalność CIAM przestała wywierać wpływ na nowe pokolenie architektów i urbanistów. W 1956 roku na X Kongresie w Dubrowniku rozwiązano organizację.

<sup>6</sup> G. Fehl, *The Niddatal Project: The Unfinished Satellite Town on the Outskirts of Frankfurt*, „Built Environment”, 1983, t. 9, nr 3/4, s. 185-197; W. Kononowicz, *Wybrane zagadnienia urbanistyczne wielkich miast i osiedli mieszkaniowych w Zachodniej Europie od połowy XIX wieku do drugiej wojny światowej*, „Kwartalnik Architektury i Urbanistyki”, 2008, z. 1, s. 21–23.

<sup>7</sup> W. Ostrowski, *Urbanistyka współczesna*, Warszawa 1975, s. 55, W. Kononowicz, op.cit., s. 20–23.

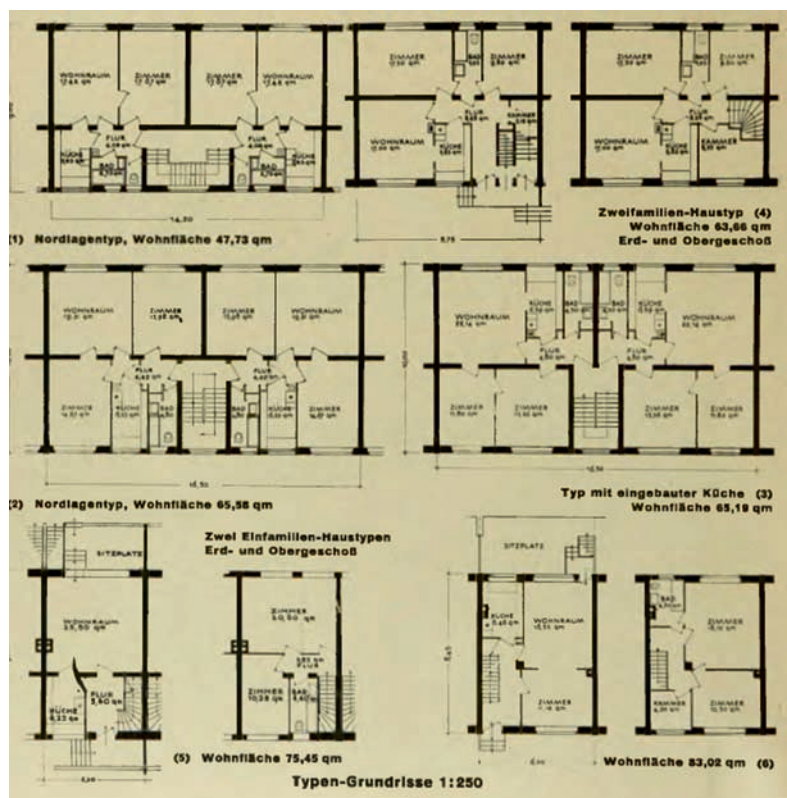
<sup>8</sup> Za: J. Hrůza, J. Zajíc, *Vývoj urbanismu, II. Díl*, Praha 1999, s. 300.





5. Ernst May i in., osiedle Römerstadt we Frankfurcie nad Menem, 1927–1928. Źródło: W. Kononowicz, *Wybrane zagadnienia urbanistyczne wielkich miast i osiedli mieszkaniowych w Zachodniej Europie od połowy XIX wieku do drugiej wojny światowej*, „Kwartalnik Architektury i Urbanistyki”, 2008, z. 1, s. 26
5. Ernst May et al., Römerstadt estate in Frankfurt am Main, 1927–1928. Source: W. Kononowicz, *Wybrane zagadnienia urbanistyczne wielkich miast i osiedli mieszkaniowych w Zachodniej Europie od połowy XIX wieku do drugiej wojny światowej*, „Kwartalnik Architektury i Urbanistyki”, 2008, Vol. 1, p. 26

6. Carl-Hermann Rudloff, propozycje rzutów domów dla osiedla Römerstadt we Frankfurcie nad Menem, 1927–1928. Źródło: „Deutsche Bauzeitung”, 1931, z. 103–104, s. 654
6. Carl-Hermann Rudloff, proposals of house plans for the Römerstadt estate in Frankfurt am Main, 1927–1928. Source: „Deutsche Bauzeitung”, 1931, Vol. 103–104, p. 654

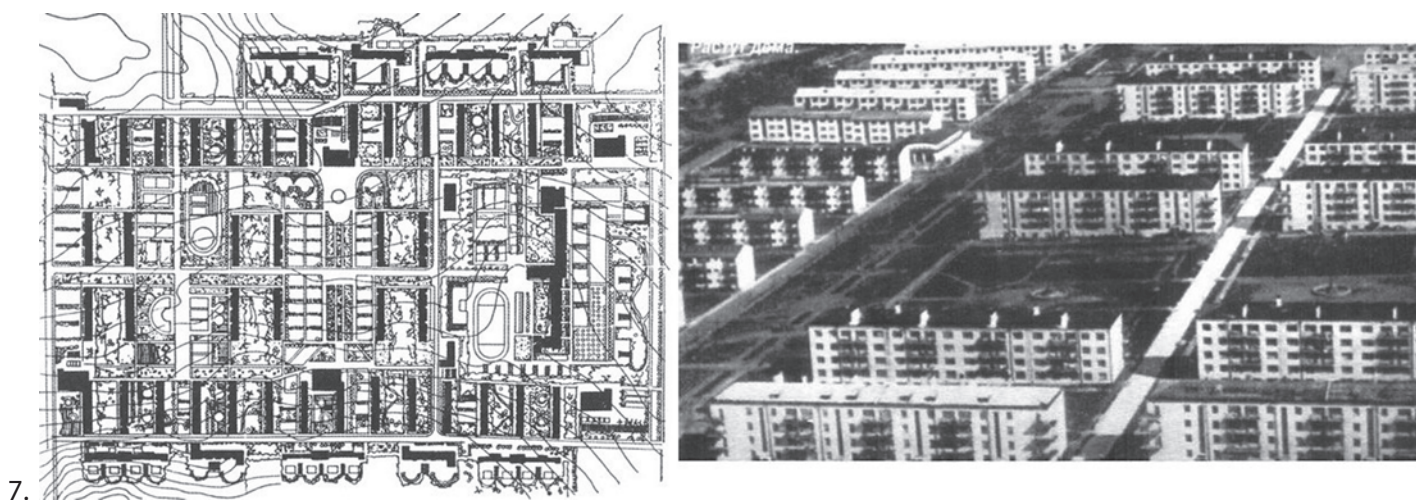




Tym, co stało się trwałym wkładem w historię współczesnej urbanistyki i mieszkalnictwa, był dorobek czterech pierwszych kongresów i Karta Ateńska, której postulaty dotyczące tworzenia dobrego środowiska życia dla wszystkich mieszkańców miast są nadal aktualne. Zasady tworzenia miasta funkcjonalnego zaczęły być realizowane w Europie dopiero na początku drugiej połowy XX wieku. Do konfrontacji z modernizmem doszło w tym czasie jedynie w Związku Radzieckim i krajach podporządkowanych jego doktrynie politycznej. Konfrontacja ta nie wynikała wyłącznie z pobudek ideologicznych. Część z awangardowych projektów, np. pomysły konstruktywistów, polegające na budowie domów kolektywnych z minimalnymi kabinami mieszkalnymi czy fatalnie pod względem technicznym wzniesiony 150 tysięczny Magnitogorsk (1930, il. 7), zaprojektowany jako „miasto liniowe” przez E. Maya, operujący identycznymi wielorodzinnymi blokami mieszkalnymi, nie było akceptowanych przez ich mieszkańców<sup>9</sup>. Koncepcja wyburzenia Moskwy Le Corbusiera i wybudowania na jej miejscu „Miasta promienistego”, a nawet pomysł otoczenia Moskwy miastami satelickimi na wzór „miast-ogrodów” były kompletnie utopijne lub nie przystawały do możliwości ekonomicznych i technicznych Rosji Radzieckiej. Skorzystano więc ze sprawdzonych historycznych wzorów, które –

7. Ernst May, Magnitogorsk – plan z 1930 r. widok z lotu ptaka w końcu lat 30. XX wieku. Źródło: [www.newtowninstitute.org](http://www.newtowninstitute.org)

7. Ernst May, Magnitogorsk – plan from 1930. bird's-eye view in the late 1930s. Source: [www.newtowninstitute.org](http://www.newtowninstitute.org)



7.

co więcej – odpowiadały zamiarom reprezentacji reżimu. Okres doktryny socrealizmu zaowocował powrotem do tradycyjnej ulicy, niekiedy w zmonumentalizowanej formie (Kijów, Mińsk) i do wznoszenia obrzeżnej zabudowy z rozległymi dziedzińcami przeznaczonymi na zielen, szkoły etc.<sup>10</sup> Urbanistyka dzielnic mieszkaniowych doby socrealizmu w pewnym stopniu przypomina podziwiane od lat 20. XX wieku, wzniesione przez socjaldemokratyczne władze Wiednia, budownictwo masowe dla robotników, tzw. Wiedeńskie Dziedzińce (*Viener Hof*). Dziedzińce otoczone były

<sup>9</sup> K. Nędza-Sikonowska, *Dzień wtóry. Ernst May w ZSRR*, „Autoportret”, 2017, nr 4 (59): <https://autoportret.pl/artykuly/dzien-wtorey-ernst-may-w-zsrr/>

<sup>10</sup> *Miasta nowych ludzi: architektoniczna i urbanistyczna spuścizna komunizmu*, T. 1, red. Z. Grębecka, J. Sadowski, Warszawa 2007.



wielorodzinnymi domami z mieszkaniami o regulowanym czynszu, z bogatą ofertą udogodnień rozmieszczonych na terenie dziedzińców zespołów i służących lokalnej społeczności. Znane są przykłady polskich socrealistycznych dzielnic mieszkaniowych Nowej Huty (realizacja od 1949), warszawskiego Muranowa (1951) lub WSM (1952)<sup>11</sup> odwołujące się do historycznej urbanistyki doby baroku, niegdyś (słusznie) krytykowane za nadmierne podporządkowanie układów mieszkań projektowi fasad. Obecnie, głównie dzięki zazielenieniu i niezbyt dużej wysokości zabudowy są akceptowane przez mieszkańców. Wraz ze zmianami politycznymi na początku lat 60. XX wieku, w obliczu kryzysu mieszkaniowego, powrócono do wznoszenia zespołów mieszkaniowych o maksymalnie uproszczonej architekturze i zabudowy liniowej. Rozpoczęto także, w latach 70. XX w., przemysłowo wykonywać elementy budowlane, co zaowocowało, (generalizując), ujednoczeniem wyrazu estetycznego zespołów mieszkaniowych.

Postulowane w Karcie Ateńskiej odseparowanie poszczególnych stref funkcjonalnych wpłynęło niewątpliwie na poprawę warunków życia w miastach, w których spuścizną doby industrializacji było przemieszanie funkcji przemysłu i mieszkania. Segregacja funkcji skutkowałą jednak pogorszeniem wzajemnej dostępności miejsc zamieszkiwania i pracy oraz zwiększonym naciskiem na rozwój komunikacji. Miastu funkcjonalnemu szybko zaczęto wytykać nadmierną sterylność i schematyczność, zwłaszcza w stosunku do rozwiązań koncentrujących się głównie na technicznej łatwości wznoszenia nowych dzielnic mieszkaniowych, a co za tym idzie, na stosowaniu układów nadmiernie zgeometryzowanych. Konsekwencją podporządkowania się postulatowi dobrego przewietrzania i nasłonecznienia mieszkań było zerwanie z tradycyjną ulicą. Krytyka zasad miasta funkcjonalnego rozpoczęła się na Zachodzie Europy już w latach 60. XX wieku, gdy zaczęto wznosić pierwsze monumentalne zespoły mieszkaniowe. Zdano sobie wtedy sprawę z faktu, że chociaż mieszkania w nowych wielkich zespołach mają niewątpliwe zalety, ich mieszkańcy nie są zadowoleni ze swojego środowiska życia. Wywołało to zainteresowanie socjologów, dziennikarzy oraz, rzecz jasna, architektów i urbanistów, zaskoczonych tym, że oczywiście, wydawałoby się, zasady nie działają w praktyce. Pojawiły się książki krytykujące architekturę i urbanistykę współczesną, głównie pod kątem zjawisk społecznych: alienacji mieszkańców, braku więzi społecznych i wzrostu zjawisk kryminogennych. Jane Jacobs, w swojej słynnej książce *Śmierć i życie wielkich miast Ameryki*, (*The Death and Life of the Great American Cities*), opublikowanej w USA w 1961 roku (w polskim tłumaczeniu w 2014 r.), odrzuciła całkowicie wszystkie podstawowe zasady współczesnej urbanistyki, konfrontując je z siłą przyciągania miasta tradycyjnego, w którym pełne życia miejskiego ulice i place są miejscem interakcji mieszkańców, gdzie ludzie komunikują się ze sobą<sup>12</sup>.

Zwrot ku tradycyjnym miejskim strukturom odnowił zainteresowanie zasadami ich przestrzennego formowania. Powrócono do studiowania najwłaściwszych

<sup>11</sup> J. Zieliński, *Realizm socjalistyczny w Warszawie. Urbanistyka i architektura (1949–1956)*, Warszawa 2009.

<sup>12</sup> J. Jacobs, *The Death and Life of Great American Cities*, New York 1961, *Śmierć i życie wielkich miast Ameryki*, Warszawa 2014.

proporcji oraz wymiarów ulic i placów. Badano relacje między budynkiem a przestrzenią, w której obiekt ma powstać, rolę dominant i ich rozmieszczenie w przestrzeni, stosunek miasta do natury. Metody opisu przestrzeni miasta, które w swojej klasycznej pracy z 1960 roku *Obraz miasta* zawarł Kevin Lynch<sup>13</sup>, i zbieżne z jego „rozwarstwieniem” komponenty kompozycji urbanistycznej, określone przez Kazimierza Wejcherta, od momentu ich sformułowania służące badaniu przestrzeni, kierowały uwagę na istnienie wartości ponadczasowych<sup>14</sup>. Miasto historyczne stało się po raz kolejny inspiracją dla architektów i urbanistów. Nurt postmodernizmu w urbanistyce, jak określił to Sławomir Gzell, miał na celu ograniczenie chaosu tkanki miejskiej, ponowne stosowanie miejskiego bloku obrzeżnego, wskrzeszenie dawnych zespołów, stosowanie symboliki, różnicowanie wielości i gęstości zabudowy<sup>15</sup>.

W urbanistyce postmodernistycznych zespołów mieszkaniowych przedstawicielem skrajnych historyzujących tendencji jest, pracujący przeważnie we Francji, Ricardo Bofill, autor zespołu „Les Arcades du Lac” w St. Quentin-en-Yvelines pod Paryżem (1974–1981, il. 8) nazywanego „Wersalem dla ubogich”. Za monumentalnymi fasadami, których dekorację stanowią przeskalowane kolumnady, zostały stłoczone niewielkie mieszkania dla słabszych ekonomicznie warstw społecznych<sup>16</sup>. Detal klasycyzujący, o skali zwiększonej ponad klasyczną miarę, został przez Bofilla użyty także w zespole „Antigone” w Montpellier (od 1979), w którym urbanistyka jest zmonumentalizowaną reminiscencją ściśle osiowo symetrycznych układów doby baroku. Na tle poszukiwań Bofilla wyjątkowo kameralnymi są zespoły mieszkaniowe projektowane przez braci, Roba i Leona Krier. W swojej książce z 1975 roku pt. *Urban space*, napisanej dla studentów architektury i dedykowanej Camillo Sittemu, Rob Krier zgromadził, podobnie jak Sitte przed ponad stuleciem, przykłady tradycyjnych rozwiązań przestrzennych, w badaniu których skoncentrował się przede wszystkim na analizie formalnej<sup>17</sup>. Stosunek braci Krierów do miasta tradycyjnego i współczesnego dobrze ilustruje cytat ze wstępu do pierwszego rozdziału książki: „Przez cały ten rozdział ciągnie się, jak czerwona nić, spostrzeżenie, że w naszych nowoczesnych miastach zatraciło się pojęcie przestrzeni. Co oznacza ta strata, jest oczywiste dla wszystkich obywateli miast, o ile żyją z otwartymi oczami, są dość wrażliwi, aby umieć porównać dorobek urbanistyki współczesnej i dawnej, i mają dość odwagi, aby sobie wyrobić własny pogląd na rozwój urbanistyki współczesnej”<sup>18</sup>. Przykłady berlińskich realizacji projektów Roba Kriera zrealizowanych w ramach IBA (International Building Exhibition) 1987, charakteryzują się niewielką „ludzką” skalą i wpasowaniem w tkankę miasta. Przykładem, który osobiście wysoko cenimy, jest zespół „willi urbanistycznych”, zaprojektowany według planu urbanistycznego i wskazówek Roba Kriera przez grupę architektów, położony przy Ritterstrasse (Krier

<sup>13</sup> K. Lynch, *Obraz miasta*, Kraków 2011.

<sup>14</sup> K. Wejchert, *Elementy kompozycji urbanistycznej*, Warszawa 1974.

<sup>15</sup> S. Gzell, *Urbanistyka XXI wieku*, Warszawa 2020, s. 97.

<sup>16</sup> P. Stevens, *Discover the residential complex that ricardo bofill laid out like a french formal garden*, <https://www.designboom.com/architecture/ricardo-bofill-les-arcades-du-lac-le-viaduc-paris-france-03-24-2017/>

<sup>17</sup> R. Krier, *Urban Space*, London 1979.

<sup>18</sup> Ibidem, s. 15 (tłumaczenie auterek).



jest także autorem budynku-bramy do zespołu, il. 9)<sup>19</sup>. Twórczość Leona Kriera jest obecnie najbardziej kojarzona z zaprojektowaniem w Anglii, z inicjatywy księcia Karola, miasteczkiem Poundberry (realizowane od 1988), w którym „nostalgiczny styl urbanistyki i architektury nawiązuje do sąsiadujących z nim wiosek Dorset lub jest naśladownictwem niewielkich przyfabrycznych miasteczek Lancashire”<sup>20</sup>.

W nurcie postmodernizmu znajdziemy w architekturze i urbanistyce różnorakie tendencje – z jednej strony skrajny historyzm czy Nowy Urbanizm, a z drugiej neokonstrukttywizm i dekonstrukttywizm, który za cel stawia sobie odejście od wszystkich postulatów modernizmu i jego logiki. Zgodnie z nowymi tendencjami, dla mieszkańców miast istotna powinna być zmienność środowiska, uzyskiwana między innymi dzięki nowym sposobom przekazu informacji i obrazów, reklamom, happeningom etc. W sposób zamierzony miasto miałooby mieć strukturę nieokreśloną, która mogłaby się dostosowywać do zmiennych potrzeb jego mieszkańców. Przedstawiciel francuskiego postmodernizmu i poststrukturalizmu, filozof Jacques Derrida twierdzi, że powinniśmy odejść od myślenia o mieście i jego strukturze w sposób stacjonarny, gdyż nie można przewidzieć kierunku przyszłego rozwoju miasta, co należy zaakceptować. Trzeba także uświadomić sobie, że rozwiązywanie problemów miasta nie jest możliwe w czasie jednej generacji, albowiem miasto jest procesem.

Miasto może jednak także stać się rodzajem schronienia przed zmiennością świata i relatywizacją jego wartości. Jego środowisko może być znajome i zrozumiałe, a jego obywatel zidentyfikuje się ze swoim miejscem zamieszkania. Pomocnym może być kontekstualizm, który oznacza zarówno wpisanie miasta w krajobraz, jak i włączenie nowych elementów do istniejącej struktury. Dla podkreślenia trwania miasta i jego struktur koniecznym zdaje się zachowanie archetypów, pozwalające na rozpoznanie agory-forum, „świętej drogi”, ośrodka władzy i nauki, etc., a także – stworzenie struktury mieszkalnej, która stanie się ramą dla bezpiecznego życia rodziny.

Obecnie krytyka funkcjonalizmu zdecydowanie straciła na ostrości, ponownie doceniane są socjalne przesłanki spoczywające u podstaw zasad wypracowanych przez twórców niegdysiejszej awangardy architektonicznej i urbanistycznej. Doświadczenia doby funkcjonalizmu, a następnie eksperymenty urbanistów z postmodernizmem i „powrotem do tradycyjnego miasta”, jak się zdaje, przygotowały grunt pod dalsze poszukiwania związku funkcji i formy w odniesieniu do rozwoju miasta, w tym jego niezwykle ważnych komponentów, jakimi są dzielnice i zespoły mieszkaniowe.

<sup>19</sup> M. Bereri, *Wohnanlage Ritterstraße-Nord*, <http://f-iba.de/wohnanlage-ritterstrasse-nord/>

<sup>20</sup> A. Szmelter, *Swojskość w polskim modelu miasta-ogrodu. Polskie wczesne rozwiązania na tle zagranicznych przykładów*, w: *Przyszłość rzeczy minionych. Studia do dziejów architektury i urbanistyki w Polsce*, tom II, red. M. Rozbicka, Warszawa 2019, s. 169.

8.



9.

8. Ricardo Bofill, Osiedle Les arcades du Lac w St. Quentin-en-Yvelines, 1974–1981. Źródło: [www.ricardobofill.com](http://www.ricardobofill.com)

8. Ricardo Bofill, the estate of Les Arcades du Lac in St. Quentin-en-Yvelines, 1974–1981. source: [www.ricardobofill.com](http://www.ricardobofill.com)

9. Rob Krier, Budynek przy Ritterstrasse w Berlinie, 1977–1980. Fot. Gunnar Klack, 2017, [www.wikipedia.org](http://www.wikipedia.org)

9. Rob Krier, Building on Ritterstrasse in Berlin, 1977–1980. Photo Gunnar Klack, 2017, [www.wikipedia.org](http://www.wikipedia.org)



# Searching for a city model in the 20th century – the aspect of housing

## Abstract

The article aims to present the most important twentieth-century urban planning theories relating to the field of architecture closest to its users – housing. The text contains a concise presentation of selected events, theories and projects, the results of avant-garde architects' activities and the changes that brought about a turning away from the modernist paradigm and a return to historical forms in the period of socialist realism and postmodernism. The chronological ordering of ideas that have a significant impact on the environment of architects allows us to trace changes in the approach of theoreticians and designers to the subject of living. The experiences of modernist and postmodern architects and town planners have prepared the ground for further searches for the relationship between function and form in relation to urban development and may be helpful in finding answers to the current question about the future shape of the city.

**Keywords** housing | contemporary city

At the beginning of the third decade of the 21st century, we often ask ourselves: „what will the future of the city be like?” But also, above all, we wonder „in what environment do we want to live in and how to achieve that.” These issues are not new, they have been considered since the time we became aware that human fate is directly influenced by the living environment. The answer to such questions was often of a practical dimension; it manifested itself in projects and realizations, but sometimes attempts were made to

formulate general, theoretical principles and strives to mark out the ways to implement them. This article aims to present twentieth-century urban theories relating to the field of architecture closest to its users – housing.

Those of urban planners and architects of the interwar modernism period were probably the most convincing and unambiguous attempts to find an answer to the question about the future of living in the city. In their flagship manifesto - the CIAM Athens Charter (1933), they presented postulates that were supposed to solve all problems of the modern city. They were convinced that the directions they set would always be up-to-date.

The principles of the Athens Charter often come down to the two points:

“77. The keys to urbanism are to be found in the four functions: dwelling, working, recreation (in leisure time), and circulation.

78. Plans will determine the structure of each of the sectors allocated to the four key functions and they will also determine their respective locations within the whole.”<sup>1</sup>

The principles of a functional city, as formulated in the Athens Charter, were preceded by earlier proposals. Pioneering solutions to the Charter were presented by Tony Garnier, who in the *Industrial City* (1904) contained almost everything that thirty years later was to become its main theme<sup>2</sup>. The incredible development of the practical search for the ways of the city's development took place in the 1920s, during the economic revival after the First World War. It is worth recalling the meetings of avant-garde architects and

<sup>1</sup> *Karta Ateńska. Urbanistyka C.I.A.M.*, Warszawa ok. 1956; Jiří Hruza, Josef Zajíč, *Vývoj urbanismu, II. Díl*, Praha 1999, p. 303.

<sup>2</sup> K.K. Pawłowski, *Tony Garnier – pionier urbanistyki nowoczesnej*, Warszawa 1972.

urban planners preceding the formulation of the Athens Charter, held as part of opinion-forming exhibitions organized by the German Creative Association – Werkbund. It was during the organization of the Werkbund exhibition in Stuttgart in 1927 (Fig. 1) that the designers participating in the exhibition agreed that an international organization would be established so that it was possible to meet to exchange views and experiences<sup>3</sup>. The fruit of the Werkbund exhibition in Stuttgart were innovative solutions for residential houses along with an exhibition of their furnishings, developed by 17 representatives of the European avant-garde<sup>4</sup>. In the context of deliberations on the relationship between urban planning and architecture of housing, it is worth recalling that the curator of the exhibition, Ludwig Mies van der Rohe, erected a multi-family residential house as part of the exhibition, in which, thanks to an innovative steel structure, he was able to use a free plan, allowing the invited architects to arrange individually the apartment layouts for families of different composition (Fig. 2). The Stuttgart estate of Weissenhof was originally intended to be a prototype of a workers' estate, but eventually houses were built that were intended for a much richer part of society. The solutions used met the requirements of good interior lighting, the houses were equipped with all comforts, terraces for sunbathing on flat roofs and dazzled with new interior solutions, such as sliding walls borrowed from Japan, or currently considered a design classic – furniture made of bent nickel tubes. Successive Werkbund exhibitions were closely watched by the international community of architects and city planners. They were to lead to the identification of new solutions that would allow for the industrialization of erecting residential buildings, and thus reduce their construction costs. However, the result of the Werkbund exhibitions was the creation of building complexes consisting mainly of houses

with minimal usable areas – detached, semi-detached or short terraced houses; multi-family houses were the exception. This is how the trends in housing were presented at the exhibitions organized by Werkbund in Wrocław (WuWA, 1929), where the function of a hotel-guesthouse for young couples, designed by Hans Scharoun caught a lot of attention (Fig. 3, 4), exhibitions in Vienna (1932) and Prague (1930–1935), where an exclusive villa estate known as Baba was built. Only two previous exhibitions: in Zurich (1928) and Brno (1929), were aimed at showing multi-family housing, erected from typified building elements<sup>5</sup>.

The image of the trend in multi-family housing was much more influenced by the activities of Ernst May, who in 1929, as the chief housing director, hosted the 2nd CIAM Congress in Frankfurt am Main. May proposed a slogan to Congress: “Dwelling for a subsistence.” The plans and projects brought by the participants of the congress corresponded with this postulate, as well as, most of all, the estates built under the direction of Maya in the valley of the Nidda River, which are still impressive today. The architects used here, in the most famous estates, Römerstadt (1927–1928, Fig. 5, 6) and Praunheim (1926–1930), different floor plans, depending on their location in relation to the parts of the world. In the Nidda Valley, a program of assigning a garden – a worker's allotment – for each family was also implemented. The flats were equipped with standardized, mass-produced kitchens with a minimal floor space, without the function of a dining room – known today as the “Frankfurt Kitchen” (designed by Grete Schütte-Lihotzky, 1926). Taking advantage of the slopes of the Nidda valley made the urban layouts of the housing estates even more attractive, where efforts were made to provide residents with a view of the river and the available recreational areas. The development of the housing estates was not intensive – it was made of 2–3-story terraced houses<sup>6</sup>.

<sup>3</sup> This idea was picked up by Le Corbusier, and in 1928 European architects met for the first time as part of the „International Congresses of Contemporary Architecture”, known as CIAM from the French abbreviation. More about the history of CIAM: E. Mumford, *The CIAM Discourse on Urbanism, 1928–1960*, London 2000.

<sup>4</sup> *Droga ku nowoczesności. Osiedla Werkbundu 1927–1932*, ed. J. Urbanik, Wrocław 2016.

<sup>5</sup> Ibidem.

<sup>6</sup> G. Fehl, *The Niddatal Project: The Unfinished Satellite Town on the Outskirts of Frankfurt*, “Built Environment”, 1983, Vol. 9, no. 3/4, p. 185–197; W. Kononowicz, *Wybrane zagadnienia urbanistyczne wielkich miast i osiedli mieszkaniowych w Zachodniej Europie od połowy XIX wieku do drugiej wojny światowej*, „Kwartalnik Architektury i Urbanistyki”, 2008, Vol. 1, p. 21–23.



In 1930, the 3rd CIAM Congress was held in Brussels, where Victor Bourgeois, a member of CIAM, chaired the discussions on the city's development. In reference to the previous congress, the slogan was "Rational shaping of urban complexes". And here, too, not only plans were discussed, but also specific implementations – such as the Dammerstock estate in Karlsruhe (1928) designed by Walter Gropius, with the use of linear buildings for the first time in relation to terraced houses and multi-family housing blocks<sup>7</sup>. During the Third Congress, the traditional peripheral buildings of the city block with minimal yards and narrow corridor streets were completely rejected. It was emphasized that only linear buildings with houses in the form of free-standing "pegs" can provide good lighting and ventilation of all apartments, optimal positioning in relation to the directions of the world and a sufficient area of greenery, directly accessible to residents. Sigfried Giedion, discussing the Third Congress, emphasized the relationship between architecture and urban planning. He concluded that before starting to design the urban layout, the apartment should be properly designed. At the same time, he emphasized that until it is determined how the city is to be designed, one cannot talk about the correct design of apartments<sup>8</sup>.

At the next, the 4th CIAM Congress (1933), which was originally to be held in Moscow, the Athens Charter was formulated. The 5th Congress in (1937) was held in a completely different international situation, and its slogan "Home and recreation" in the turbulent political situation did not seem to be as important as the topics of the previous four congresses. During World War II, Josep Lluís Sert made efforts to renew CIAM's activities in the United States, where part of the architectural avant-garde emigrated. Without success. Even after the war, the activities of CIAM ceased to influence the new generation of architects and urbanists. In 1956, the organization was dissolved at the 10th Congress in Dubrovnik.

What did make a lasting contribution to the history of contemporary urban planning and housing were the achievements of the first four congresses and the Athens Charter, whose postulates to create a good living environment for all city dwellers still remain valid today. The principles of creating a functional city began to be implemented in Europe only at the beginning of the second half of the 20th century. At that time, confrontation with modernism took place only in the Soviet Union and the countries subordinated to its political doctrine. This confrontation was not only for ideological reasons. Some of the avant-garde projects, e.g. the ideas of constructivists, consisting in the construction of collective houses only with minimal residential dwellings, or the technical disaster which was erected as the 150,000-strong Magnitogorsk (1930, Fig. 7), designed as a "linear city" by E. May, featuring identical multi-family blocks of flats that were rejected by their inhabitants<sup>9</sup>. Le Corbusier's concept of demolishing Moscow and building a "Radiant City" in its place, and even the idea of surrounding Moscow with satellite cities similar to "garden cities" were utopian or not in line with the economic and technical possibilities of Soviet Russia. Thus, tried and tested historical patterns were used, which – accidentally – corresponded to the intentions of those representing the regime. The period of the doctrine of socialist realism resulted in a return to the traditional street, sometimes in a monumental form (Kiev, Minsk), and to the construction of peripheral buildings with extensive courtyards designated for greenery, schools, etc.<sup>10</sup> The urban planning of the residential districts of the socialist realism era resembles to some extent the mass housing for workers, admired since the 1920s, and erected by the socialist government of Vienna, the so-called Viennese Courtyards (*Viener Hof*). The courtyards were surrounded by multi-family, controlled-rent apartment houses with a rich offer of

<sup>7</sup> W. Ostrowski, *Urbanistyka współczesna*, Warszawa 1975, p. 55, W. Kononowicz, op.cit., p. 20–23.

<sup>8</sup> Za: J. Hrůza, J. Zajíc, *Vývoj urbanismu, II. Díl*, Praha 1999, p. 300.

<sup>9</sup> K. Nędza-Sikonowska, *Dzień wtóry. Ernst May w ZSRR*, „Autoportret”, 2017, no. 4 (59): <https://autoportret.pl/artykuly/dzien-wtory-ernst-may-w-zsrr/>

<sup>10</sup> *Miasta nowych ludzi: architektoniczna i urbanistyczna spuścizna komunizmu*, Vol. 1, ed. Z. Grębecka, J. Sadowski, Warszawa 2007.

amenities located in the courtyards of the complexes and serving the local community. There are examples of Polish sociorealistic residential districts of Nowa Huta (built from 1949), Muranów in Warsaw (1951) or WSM (1952)<sup>11</sup> referring to the historical urban planning of the Baroque era, once (rightly) criticized for excessive subordination of the apartment layouts to the design of the facades. Currently, mainly due to prevailing greenery and relatively low-rise buildings, they became accepted by the inhabitants. Along with the political changes at the beginning of the 1960s, in the face of the housing crisis, the construction of housing complexes with maximally simplified architecture and linear buildings was resumed. The industrial production of building elements was also started (in the 1970s), which resulted in (generalizing) unifying the aesthetic expression of residential complexes.

The separation of individual functional zones, as postulated in the Athens Charter, undoubtedly contributed to the improvement of living conditions in cities where the legacy of industrialization was the mixing of the functions of industry and housing. However, segregation of functions resulted in the deterioration of the mutual accessibility of places to live and work and an increased emphasis on the development of communication. The functional city quickly began to be criticized for its excessive sterility and schematicity, especially in relation to solutions focusing mainly on the technical ease of erecting new residential districts, and thus on the use of overly geometric systems. The consequence of complying with the postulate of good ventilation and sunlight of apartments was a break with the traditional street. Criticism of the principles of a functional city began in Western Europe in the 1960s, when the first monumental housing complexes began to be built. It was then realized that although living in the new large complexes had undoubted advantages, their inhabitants were not satisfied with their living environment. This sparked the interest of sociologists, journalists and, of course, architects and city planners, surprised that

apparently obvious rules do not work in practice. Books have appeared that criticize contemporary architecture and urban planning, mainly in terms of social phenomena: alienation of residents, lack of social ties and the increase in crime. Jane Jacobs, in her famous book *The Death and Life of the Great American Cities*, published in the USA in 1961 (Polish translation in 2014), completely rejected all the basic principles of contemporary urban planning, confronting them with the attraction of a traditional city, where streets and squares teeming with life are the places for residents to interact, where people communicate with each other<sup>12</sup>.

The turn to traditional urban structures renewed interest in the principles of their spatial formation. The study of the most appropriate proportions and dimensions of streets and squares was resumed, the relations between the building and the space in which the object is to be built, the role of dominants and their distribution in space, the relationship between the city and nature were examined. The methods of describing the city space, which Kevin Lynch included in his classic work from 1960, *The Image of the City*<sup>13</sup>, and the components of the urban composition consistent with its “stratification”, defined by Kazimierz Wejchert, from the moment they were formulated for the study of space, drew attention to the existence of some timeless values<sup>14</sup>. The historic city has once again become an inspiration for architects and planners. The postmodern trend in urban planning, as Sławomir Gzell put it, was aimed at reducing the chaos of the urban fabric, reusing the urban peripheral block, reviving old complexes, using symbolism, differentiating the multiplicity and density of buildings<sup>15</sup>.

In the urban planning of postmodern housing estates, one representative of extreme historicizing tendencies is Ricardo Bofill, who works mainly in France,

<sup>11</sup> J. Zieliński, *Realizm socjalistyczny w Warszawie. Urbanistyka i architektura (1949–1956)*, Warszawa 2009.

<sup>12</sup> J. Jacobs, *The Death and Life of Great American Cities*, New York 1961, *Śmierć i życie wielkich miast Ameryki*, Warszawa 2014.

<sup>13</sup> K. Lynch, *Obraz miasta*, Kraków 2011.

<sup>14</sup> K. Wejchert, *Elementy kompozycji urbanistycznej*, Warszawa 1974.

<sup>15</sup> S. Gzell, *Urbanistyka XXI wieku*, Warszawa 2020, p. 97.

the author of the ensemble “Les Arcades du Lac” in St. Quentin-en-Yvelines near Paris (1974–1981, Fig. 8) called “Versailles for the poor”. Behind the monumental facades, decorated with scaled colonnades, small apartments were crammed for the economically weaker social strata<sup>16</sup>. Classicizing detail, oversized beyond the classical measure, was also used by Bofill in the “Antigone” complex in Montpellier (from 1979), in which town planning is a monumental reminiscence of the strictly axially symmetrical systems of the Baroque era. Against the background of Bofill’s search, the housing complexes designed by brothers Rob and Leon Krier are particularly intimate. In his 1975 book entitled *Urban space*, written for students of architecture and dedicated to Camillo Sitte, Rob Krier collected, like Sitte over a century ago, examples of traditional spatial solutions, in the study of which he focused primarily on formal analysis<sup>17</sup>.

The attitude of the Krier brothers to the traditional and modern city is well illustrated by the quotation from the introduction to the first chapter of the book: „The basic premise underlying this chapter is my conviction that in our modern cities we have lost sight of the traditional understanding of urban space. The cause of this loss is familiar to all city dwellers who are aware of their environment and sensitive enough to compare the town planning achievements of the present and the past to the way things have gone.”<sup>18</sup>. The examples of Rob Krier’s projects in Berlin, carried out as part of IBA (International Building Exhibition) in 1987, are characterized by a small, “human” scale and fitment into the fabric of the city. An example that we personally appreciate is the complex of “urban villas”, designed according to the urban plan and directions of Rob Krier by a group of architects, located on Ritterstrasse (Krier is also the author of the gate-building to the complex, Fig. 9)<sup>19</sup>. The work of Leon

Krier is currently most associated with the design in England, on the initiative of Prince Charles, the town of Poundberry (implemented since 1988), in which „the nostalgic style of town planning and architecture refers to the neighboring villages of Dorset, or is an imitation of small factory towns of Lancashire”<sup>20</sup>.

In the trend of postmodernism, we can find various tendencies in architecture and urbanism - on one hand, extreme historicism or New Urbanism, and on the other, neo-constructivism and deconstructivism, which aims to depart from all postulates of modernism and its logic. In line with the new trends, the changeability of the environment should be important for city dwellers, thanks to, among others, new methods of transmitting information and images, advertising, happenings, etc. Intentionally, the city would have an undefined structure that could adapt to the changing needs of its inhabitants. The representative of French postmodernism and poststructuralism, philosopher Jacques Derrida claims that we should move away from thinking about the city and its structure in a stationary way, because the direction of the city’s future development cannot be predicted, which should be accepted. One must also realize that solving the city’s problems is not possible in one generation, because the city is a process.

However, the city can also become a kind of shelter from the changing world and the relativization of its values. Its environment can be familiar and understandable, and its citizen will identify with his place of residence. Contextualism can be helpful, which means both inscribing the city into the landscape and incorporating new elements into the existing structure. To emphasize the existence of the city and its structures, it seems necessary to preserve the archetypes, allowing for the recognition of the agora-forum, the “holy road”, the center of power and science, etc., and also – the creation of a residential structure that will become a framework for families to live safely.

<sup>16</sup> P. Stevens, *Discover the residential complex that ricardo bofill laid out like a french formal garden*, <https://www.designboom.com/architecture/ricardo-bofill-les-arcades-du-lac-le-viaduc-paris-france-03-24-2017/>

<sup>17</sup> R. Krier, *Urban Space*, London 1979.

<sup>18</sup> Ibidem, p. 15.

<sup>19</sup> M. Bereri, *Wohnanlage Ritterstraße-Nord*, <http://f-iba.de/wohnanlage-ritterstrasse-nord/>

<sup>20</sup> A. Szmelter, *Swojskość w polskim modelu miasta-ogrodu. Polskie wczesne rozwiązania na tle zagranicznych przykładów*, in: *Przyszłość rzeczy minionych. Studia do dziejów architektury i urbanistyki w Polsce*, tome II, ed. M. Rozbicka, Warszawa 2019, p. 169.



Currently, the criticism of functionalism has definitely lost its bite, and the social premises underlying the principles developed by the creators of the former architectural and urban avant-garde are appreciated again. The experiences of the functionalism era, and then the urbanist experiments with postmodernism and the “return to the traditional city”, it seems, prepared the ground for further searching for the relationship between functions and forms in relation to the city’s development, including its extremely important components, such as districts and housing complexes.