

Q

Architecture
and town planning
Quarterly

Kwartalnik architektury
i urbanistyki



Janusz Pachowski, *Dom Kultury Zacisze vel „Komin Kultury” na Targówku Fabrycznym w Warszawie*, „Kwartalnik Architektury i Urbanistyki”, 2021, z. 1, s. 78-87

Janusz Pachowski, *Zacisze Community Center aka „Chimney of Culture” in Targówek Fabryczny in Warsaw*, “Architecture and Town Planning Quarterly”, 2021, no. 1, pp. 78-92 [English version pp. 88-92]

DOI: 10.17388/WUT.2025.0010.ARCH

Dom Kultury Zacisze vel „Komin Kultury” na Targówku Fabrycznym w Warszawie

Janusz Pachowski, dr hab. inż. arch.,
profesor PW
Wydział Architektury
Politechnika Warszawska

Janusz Pachowski, DSc Arch., Prof. of WUT
Faculty of Architecture
Warsaw University of Technology

Streszczenie

Dom Kultury to najbardziej powszechna instytucja działająca na rzecz upowszechniania kultury, a jednocześnie istotny obiekt w przestrzeni publicznej miast w Polsce. Przed problemem braku właściwej wielkości domu kultury stanęła duża dzielnica Warszawy – Targówek. Istniejący budynek domu kultury na Zaciszu, nawet po rozbudowie zgodnej z programem konkursu architektonicznego z 2018 roku, nie spełni oczekiwań mieszkańców tej dzielnicy Warszawy. Jako rozwiązanie autor artykułu proponuje wzniesienie nowego obiektu, zlokalizowanego w sąsiedztwie istniejącego zabytkowego komina fabrycznego przy ul. Radzymińskiej. W celu rozbudzenia dyskusji i odnalezienia właściwych rozwiązań przestrzennych, funkcjonalnych i estetycznych autor wprowadził ten temat pod nazwą „Komin Kultury” na zajęciach projektowych, prowadzonych na VII semestrze na Wydziale Architektury Politechniki Warszawskiej. Projekty studenckie pokazują, że ten wspaniały wysoki komin, podobnie jak w wielu innych realizacjach polskich i europejskich, może stać się dominantą dzielnicy, identyfikatorem jego centrum. Taki obiekt, sprzężony przestrzennie z ul. Radzymińską, mógłby być centrum życia społeczno-kulturalnego całej dzielnicy Targówek i ważnym elementem w strukturze Warszawy.

Słowa kluczowe: dom kultury | Warszawa Targówek

Wprowadzenie

„Dom Kultury to najbardziej powszechna w Polsce instytucja, działająca na rzecz upowszechniania kultury, edukacji kulturalnej, animacji społeczno-kulturalnej i promocji kultury”¹. W polskim krajobrazie to istotny element architektoniczny w przestrzeni miast i wsi, a także obiekt ogniskujący życie społeczności lokalnych. Istotne jest, by placówek takich działało dostatecznie dużo i by funkcjonowały sprawnie, proponując formy aktywności i treści dostosowane do potrzeb mieszkańców danego środowiska². W czym wydatnie pomagają właściwe rozwiązania architektoniczne. Tematem niniejszego artykułu są poszukiwania odpowiedniej formy dla domu

¹ *Dom kultury w XXI wieku, wizje, niepokoje, rozwiązania*, red. B. Jedlewska, B. Skrzypczak, Olsztyn 2009, s. 6.

² E. Atafiałek, *Osiedlowy dom kultury w procesie integracji społeczności osiedlowej*, „Kieleckie Studia Pedagogiczne i Psychologiczne”, T. 7, 1997, s. 166.

kultury na warszawskim Targówku, prowadzone przez autora i studentów w ramach zajęć projektowych na semestrze siódmym na Wydziale Architektury Politechniki Warszawskiej.

Lokalizacja

Targówek to jedna z największych dzielnic Warszawy. Liczy około 125 tys. mieszkańców, w tym około 30 tys. w wieku poprodukcyjnym. Dzielnica jest bardzo uboga w instytucje kultury – najważniejszą z nich, centrum życia kulturalnego Targówka, jest Dom Kultury Zacisze przy ul. Blokowej 1, który powstał ze składek społecznych pięćdziesiąt lat temu. Targówek ma jeszcze inne obiekty kultury, takie jak:

- Imponujący socrealistyczny budynek dawnego Dzielnicowego Domu Kultury przy ul. Kołowej 20, zwany kiedyś „Dedek”. Obiekt powstał w latach 50. XX wieku, a od 1975 r. mieści się w nim Teatr Rampa;
- Kino Świt na Bródnie, które ma zostać połączone w jedną jednostkę organizacyjną z DK Zacisze (co wzbudza społeczny sprzeciw);
- Kameralne Centrum Kultury i Aktywności Lokalnej Targówka Fabrycznego przy ul. Siarczanej 6.

W 2018 r. gmina Targówek rozpisała konkurs na rozbudowę DK Zacisze przy ul. Blokowej 1, bowiem jego obecny układ funkcjonalno-przestrzenny, jakoś techniczna i estetyczna nie odpowiadają współczesnym oczekiwaniom³. Budynek był wielokrotnie przebudowywany wewnątrz i „poprawiany” na zewnątrz. Rozwiązania dotyczące ewakuacji, dostępności dla osób niepełnosprawnych ruchowo nie spełniają obowiązujących dzisiaj przepisów. Konkurs objął rozbudowę istniejącego obiektu Domu Kultury „Zacisze”, dobudowę sali widowiskowej z zapleczem dla artystów, hall wejściowy z małą gastronomią, sanitariatami, szatnią, informacją oraz kilkoma salami zajęć na piętrze. Obecna powierzchnia DK Zacisze wynosi 698 m², a według warunków konkursu może być powiększona do 2278 m² (byłoby to rozszerzenie powierzchni obiektu o ponad 300%). Szczupłość działki, brak możliwości powiększenia parkingu, rygorystyczne zapisy miejscowego planu zagospodarowania przestrzennego sprawiają, że DK Zacisze nawet po tej znaczącej rozbudowie nie osiągnie parametrów powierzchniowych właściwych dla tego typu obiektów. W warunkach konkursu zauważalne są też „dziury” programowe, tzn. brak wielu pomieszczeń oraz wyjątkowa skromność zespołu sal widowiskowych. W rezultacie program funkcjonalny i oferta działań kulturalnych będą niepełne, nie spełnią aspiracji mieszkańców jednej z największych dzielnic Warszawy – dzielnicy, która stale powiększa swoją bazę mieszkaniową (w części wschodniej powstają duże zespoły mieszkaniowe, np. osiedle „Wilno”). W opinii autora jedynym znaczącym efektem wyniku konkursu może być zmiana wartości estetycznych (elewacji i wnętrza) obiektu, poprawienie rozwiązań funkcjonalnych oraz uzyskanie zgodności z przepisami bezpieczeństwa pożarowego.

³ *Regulamin Konkursu. Konkurs jednoetapowy na opracowanie koncepcji architektoniczno-konstrukcyjno-budowlanej rozbudowy Domu Kultury „Zacisze” przy ul. Blokowej 1 w Warszawie*, <https://zacisze.waw.pl/pl/aktualnosci/konkurs-na-opracowanie-koncepcji-architektoniczno-konstrukcyjno-budowlanej-rozbudowy-dk-zacisze> (dostęp 28.11.2021).

Problem braku właściwej jakości Domu Kultury na Targówku i towarzyszącej mu przestrzeni publicznej Pracownia Projektowa Janusz Pachowski (PPIP) próbowała rozwiązać już w roku 2015 przy okazji konkursu (pod patronatem SARP) na zagospodarowanie przestrzenne Targówka Fabrycznego. W pracy konkursowej na zagospodarowanie terenów przemysłowych przy ul. Radzymińskiej zaproponowaliśmy na obszarze wolnym od zabudowy, w jej części centralnej, lokalizację dużego Centrum Kultury dzielnicy Targówek, powiązanego bezpośrednio z istniejącym, imponującym (50 m) zabytkowym kominem ceglany⁴ (il. 1, 2). Uznaliśmy, że konieczne jest wyeksponowanie komina i jego powiązanie widokowe i przestrzenne z główną ulicą Targówka – ul. Radzymińską. Strefa między kominem i ulicą Radzymińską to plac miejski, który mógłby być główną przestrzenią publiczną Targówka. Zamknięciem placu od wschodu miał być Dom Kultury – Centrum Kultury (z dużym ogólnodostępnym parkingiem podziemnym).

Komin

Wysoki komin to wyjątkowa i wyrazista dominanta górująca nad otoczeniem, pozwalająca na łatwą orientację w przestrzeni – dominanta, która, w ślad za myślą Kazimierza Wejcherta, może „budzić w mieszkańcach uczucie sympatii, zadowolenia z przebywania w danym mieście i przyczyniać się do powstania pojęcia »moje miasto«, »nasze miasto«”⁵.

Idea wkomponowania komina w obiekty lub przestrzenie użyteczności publicznej jest znana z wielu współczesnych realizacji, np.:

1. Gallery of Savonnerie Heymans w Brukseli, arch. MDW Architecture 21, 2015;
Dominująca funkcja: mieszkaniowa;
Orientacyjna wielkość terenu: 0,65 ha;
Położenie w mieście/kontekst: ścisłe centrum, zwarta tkanka miejska;
Główne cechy: zabudowa mieszkaniowa o dużej gęstości, z salą spotkań i biblioteką, przestrzenią publiczną, parkiem, placem zabaw i deptakiem. Nowoczesna architektura wkomponowana w zachowane elementy zespołu dawnej fabryki mydła. 40-metrowy komin wykorzystany do wentylacji garaży podziemnych⁶.
2. Toffee Factory w Newcastle, arch. xsite architecture, 2011;
Dominująca funkcja: park biurowy dla firm kreatywnych;
Orientacyjna wielkość terenu: ok. 0,3 ha;
Położenie w mieście: ok. 2 km od centrum, w pobliżu rzeki i terenów zielonych;
Główne cechy: zachowanie i wzmocnienie istniejącej fabrycznej struktury ceglanej, z rozbudową do 2600 m² powierzchni biurowej. Wyremontowany

⁴ Komin został wpisany do gminnej ewidencji zabytków: Zarządzenie nr 1788/2018 z Prezydenta miasta stołecznego Warszawy z dnia 19.11.2018 w sprawie zmian w ewidencji zabytków Miasta Stołecznego Warszawy: <https://bip.warszawa.pl/NR/exeres/3171577D-5D01-43F3-9E5E-244B5AA49798.frameless.html>

⁵ K. Wejchert, *Elementy kompozycji urbanistycznej*, Warszawa 1974, s. 61.

⁶ *Savonnerie Heymans: a former soap factory turned into a sustainable housing project*, <https://www.housingevolutions.eu/project/savonnerie-heymans-a-former-soap-factory-turned-into-a-sustainable-housing-project/> (dostęp: 29.11.2021).

1.



1. Widok kominu od ul. Radzywińskiej, fot. Autor
1. View of the chimney from Radzywińska Street, photo: Author

2. Pracownia Projektowa Janusz Pachowski – zespół w składzie: Ewa Pachowska, Janusz Pachowski, Magdalena Chrzanowska, Anna Janikowska, Andrzej Pachowski, Joanna Pachowska, Paweł Pachowski, Projekt konkursowy Targówek Fabryczny – Plac Centralny z Domem Kultury, 2015

2. Pracownia Projektowa Janusz Pachowski – team consisting of Ewa Pachowska, Janusz Pachowski, Magdalena Chrzanowska, Anna Janikowska, Andrzej Pachowski, Joanna Pachowska, Paweł Pachowski, Competition project Targówek Fabryczny – Central Square with a Community Center, 2015



2.

cegłany komin – charakterystyczny element okolicy – wyeksponowany jako element wewnętrznego dziedzińca⁷.

3. Kompleks biurowy Bonarka 4 Business w Krakowie, arch. TriGranit, Artur Jasiński i Wspólnicy Biuro Architektoniczne, 2015;
Dominująca funkcja: biurowa;
Orientacyjna wielkość: ok. 2 ha;

⁷ *Toffee Factory*, <https://www.ajbuildingslibrary.co.uk/projects/display/id/5362> (dostęp: 3.12.2021).

Położenie w mieście: na południe od Kopca Krakusa, poza centrum, w otoczeniu terenów otwartych, w sąsiedztwie parku handlowego;

Główne cechy: zmiana charakteru okolicy, nowoczesna zabudowa biurowa, wyeksponowany 105-metrowy fabryczny komin jako jedyny element nawiązujący do historii miejsca⁸.

4. Centrum Praskie Koneser w Warszawa, arch. Juvenes, 2018;
Dominująca funkcja: zespół wielofunkcyjny (biura, handel, kultura, mieszkania);
Orientacyjna wielkość: ok. 5 ha;
Położenie w mieście: tereny dawnej fabryki wódki na Pradze w Warszawie, w sąsiedztwie zabudowy mieszkaniowej;
Główne cechy: architektoniczne odwołania się do przemysłowej przeszłości miejsca (ceglane ściany, szedowe dachy, stolarka, galanteria stalowa), nowe funkcje w budynkach pofabrycznych, komin dawnej gorzelnii jako element zagospodarowania przestrzeni otwartej⁹.
5. Kompleks „Fuzja” na terenie fabryki Karola Scheiblera w Łodzi, arch. Medusa Group, od 2017;
Dominująca funkcja: mieszkalna, biurowa;
Orientacyjna wielkość: 5 ha;
Położenie w mieście: dawna fabryka Karola Scheiblera w Księżym Młynie, ok. 250 m na wschód od ulicy Piotrkowskiej;
Główne cechy: rewitalizacja budynków pofabrycznych, nowa zabudowa mieszkaniowa, przestrzenie wspólne, ruch samochodowy poprowadzony po obwodzie. Komin secesyjnej elektrowni wyeksponowany w przestrzeni publicznej¹⁰.

Komin pofabryczny stanowi element atrakcyjny przestrzennie i odwołanie do historii miejsca. W procesie rewitalizacji lub adaptacji obiektów przemysłowych, niezależnie od profilu nowego programu funkcjonalnego, staje się ważnym wątkiem, który obrasta nowymi wartościami i znaczeniami. W obiektach wielofunkcyjnych i zespołach zabudowy o większej powierzchni ułatwia orientację w przestrzeni i organizuje kompozycję terenów otwartych. Rozwiązania architektoniczne i materiałowe nowej zabudowy naturalnie nawiązują do pierwotnie industrialnego charakteru obszaru.

Projekt „Komin Kultury”

Aby sprawdzić i rozpropagować ideę wkomponowania komina w przestrzenie użyteczności publicznej wśród studentów Wydziału Architektury Politechniki Warszawskiej, w latach 2016–2019 roku autor artykułu prowadził ze studentami

⁸ *Bonarka for Business – biurowy kompleks w Krakowie*, <https://sztuka-architektury.pl/article/3019/bonarka-for-business-8211-biurowy-kompleks-w-krakowie> (dostęp 29.11.2021).

⁹ J.S. Majewski, *Pięć hektarów w tkance miejskiej – o Centrum Praskim Koneser*, „Architektura-Murator”, 2019, nr 6, https://architektura.muratorplus.pl/realizacje/piec-hektarow-w-tkance-miejskiej-o-centrum-praskim-koneser-jerzy-s-majewski_9874.html (dostęp: 2.12.2021).

¹⁰ D. Bies, *Fuzja Łódź projektu medusa group. Nowe życie pofabrycznej części miasta*, <https://www.architekturaibiznes.pl/fuzja-lodz-projektu-medusa-group,8079.html> (dostęp: 30.11.2021).

semestru VII zajęcia projektowe obiektu użyteczności publicznej o złożonej funkcji pt. „Komin Kultury”. Zadaniem studentów jest stworzenie układu przestrzennego: ul. Radzymińska – plac – Dom Kultury – komin. Układ urbanistyczny i sposób „wchłonięcia” komina nie są narzucone, natomiast precyzyjnie określony został program funkcjonalny obiektu, opracowany na podstawie doświadczeń konkursowych i realizacyjnych autora, dopasowany do skali dzielnicy Targówek. Projektowany budynek (zespół) ma zawierać takie elementy, jak m.in.:

- Sala widowiskowa wielofunkcyjna (teatr, koncert, kino) z widownią na 450 miejsc, ze sceną i zapleczem scenicznym;
- Mała sala z płaską podłogą, na 150–180 miejsc;
- Pracownie tematyczne (teatralna, 2 plastyczne, muzyczna, taneczna);
- Kawiarnia, bary kawowe;
- Europejskie Centrum Informacji;
- Klub muzyczny;
- Biblioteka publiczna dzielnicowa z pełnym programem (wypożyczalnia, czytelnia dla dorosłych, czytelnia dla dzieci, mediateka itd. – na Targówku nie ma takiego obiektu);
- Parking – garaż na min. 60 samochodów.

Powierzchnia użytkowa projektowanego obiektu ma wynosić około 6100 m², a więc ponad 2,5 razy więcej niż DK Zacisze po rozbudowie.

Rezultat zajęć projektowych to prace o bardzo różnym podejściu do relacji przestrzennych: ul. Radzymińska – plac – Dom Kultury – komin. Studenci otwierają planowany kompleks na ulicę bądź oddzielają się od niej blokiem zabudowań, wprowadzają układy symetryczne z osią wyznaczoną przez komin lub przesuwają tę dominantę na bok. Różne są też forma i skala obiektu, jednakże zdecydowanie przeważają budynki o wysokości 3–4 kondygnacji (ze sceną na poziomie +1 i głównym foyer sali widowiskowej na poziomie +1 / +2). W większości prac strefa hallu głównego ma formę wielokondygnacyjnego atrium ze szklanym dachem i elegancką główną klatką schodową, atrium otwartego widokowo na komin lub z kominem we wnętrzu. W wyrazie estetycznym studenci w przeważającej mierze starają się nadać „Kominowi Kultury” charakter elewacji kojarzony z architekturą budynków przemysłowych, stosując cegłę klinkierową, elementy ze stali i prefabrykaty betonowe. Ta powściągliwość kolorystyczna i materiałowa jest typowa dla obecnego pokolenia studentów, wynika także z dotychczasowego charakteru miejsca, choć być może nie jest do końca uzasadniona dla tego typu obiektów (il. 3–8).

Podsumowanie

Zagadnienie właściwej przestrzeni dla kultury pozostanie na Targówku zagadnieniem nierozwiązanym przez kilka następnych lat. Dom Kultury Zacisze w swojej obecnej formie nie spełnia oczekiwań w zakresie jakości programowej, funkcjonalnej, estetycznej. Nie jest właściwym symbolem instytucji, działającej na rzecz upowszechniania kultury, edukacji kulturalnej, promocji kultury w warszawskiej dzielnicy Targówek. DK Zacisze nie jest i po rozbudowie nie stanie się ważnym obiektem architektonicznym i przestrzennym dzielnicy, ponieważ uniemożliwia

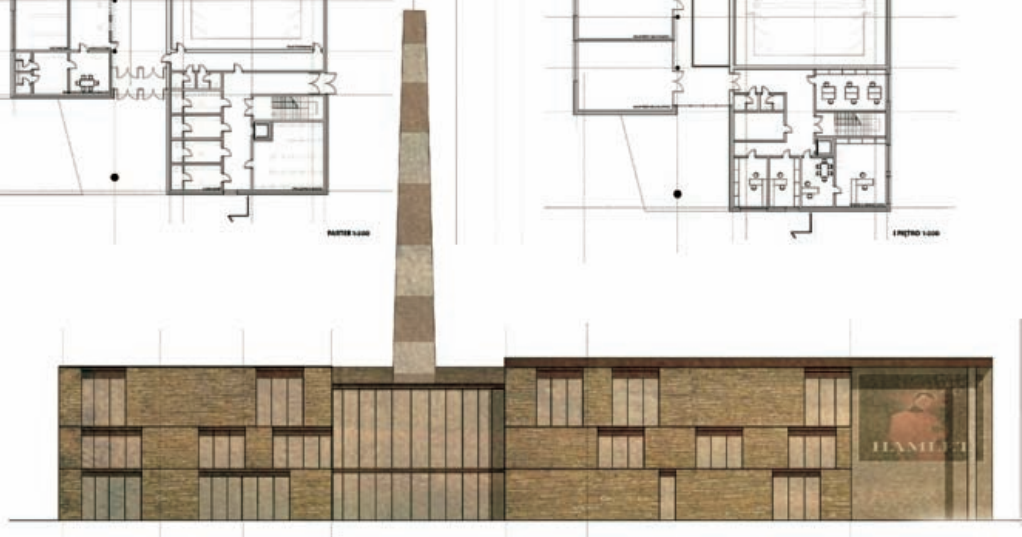
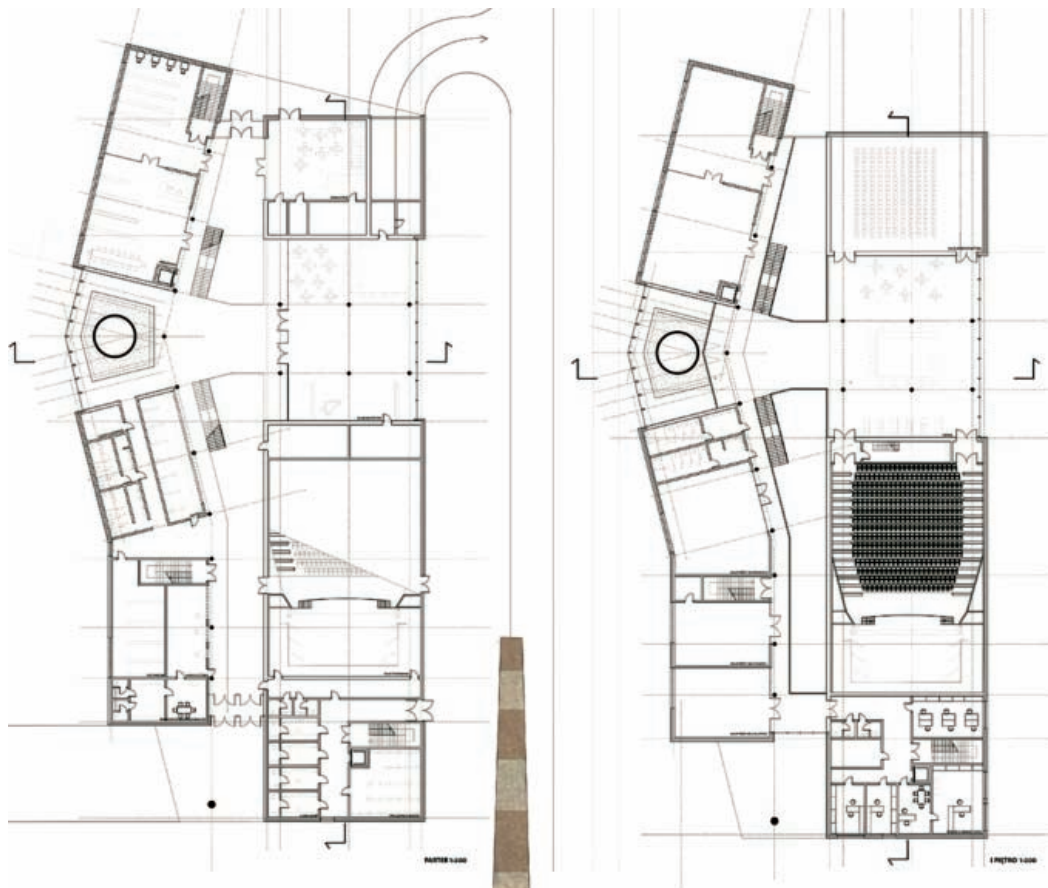
3.

3. Projekt studenta WA PW Adama Parzyszka, wykonany w ramach zajęć projektowych na semestrze VII na Wydziale Architektury Politechniki Warszawskiej, rok akademicki 2017/2018

3. Design by Adam Parzyszek, a student of the Faculty of Architecture of the Warsaw University of Technology, made as part of the design classes in semester VII at the Faculty of Architecture of the Warsaw University of Technology, academic year 2017/2018

4. Projekt studentki WA PW Kingi Michaluk, wykonany w ramach zajęć projektowych na semestrze VII na Wydziale Architektury Politechniki Warszawskiej, rok akademicki 2019/2019

4. Design by a student of the Faculty of Architecture of Warsaw University of Technology, Kinga Michaluk, made as part of the design classes in semester VII at the Faculty of Architecture of the Warsaw University of Technology, academic year 2019/2019



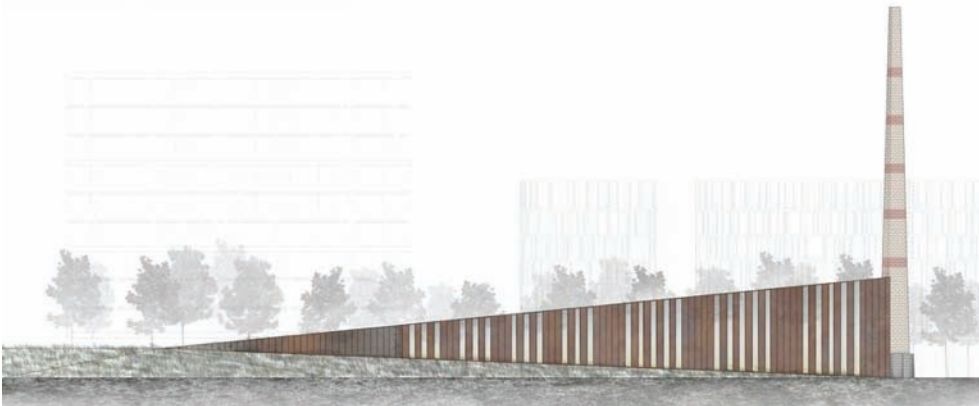
4.

5.



5. Projekt studentki WA PW Małgorzaty Buczak, wykonany w ramach zajęć projektowych na semestrze VII na Wydziale Architektury Politechniki Warszawskiej, rok akademicki 2017/2018
 5. Design by a student of the Faculty of Architecture of the Warsaw University of Technology, Małgorzata Buczak, made as part of the design classes in semester VII, academic year 2017/2018

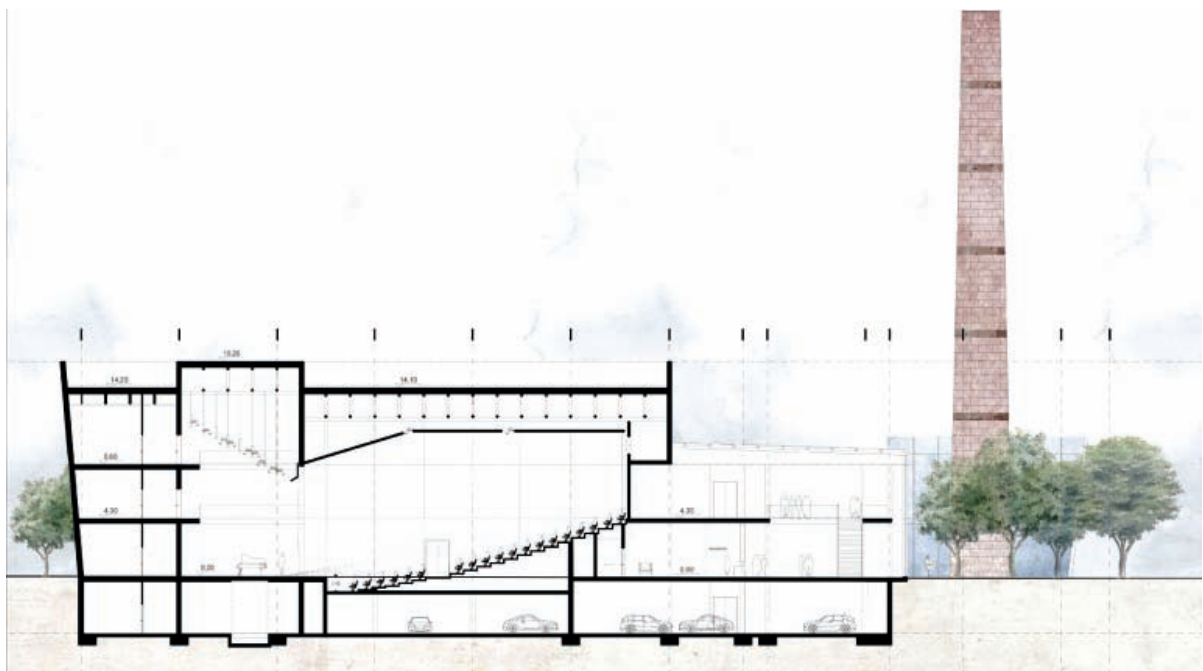
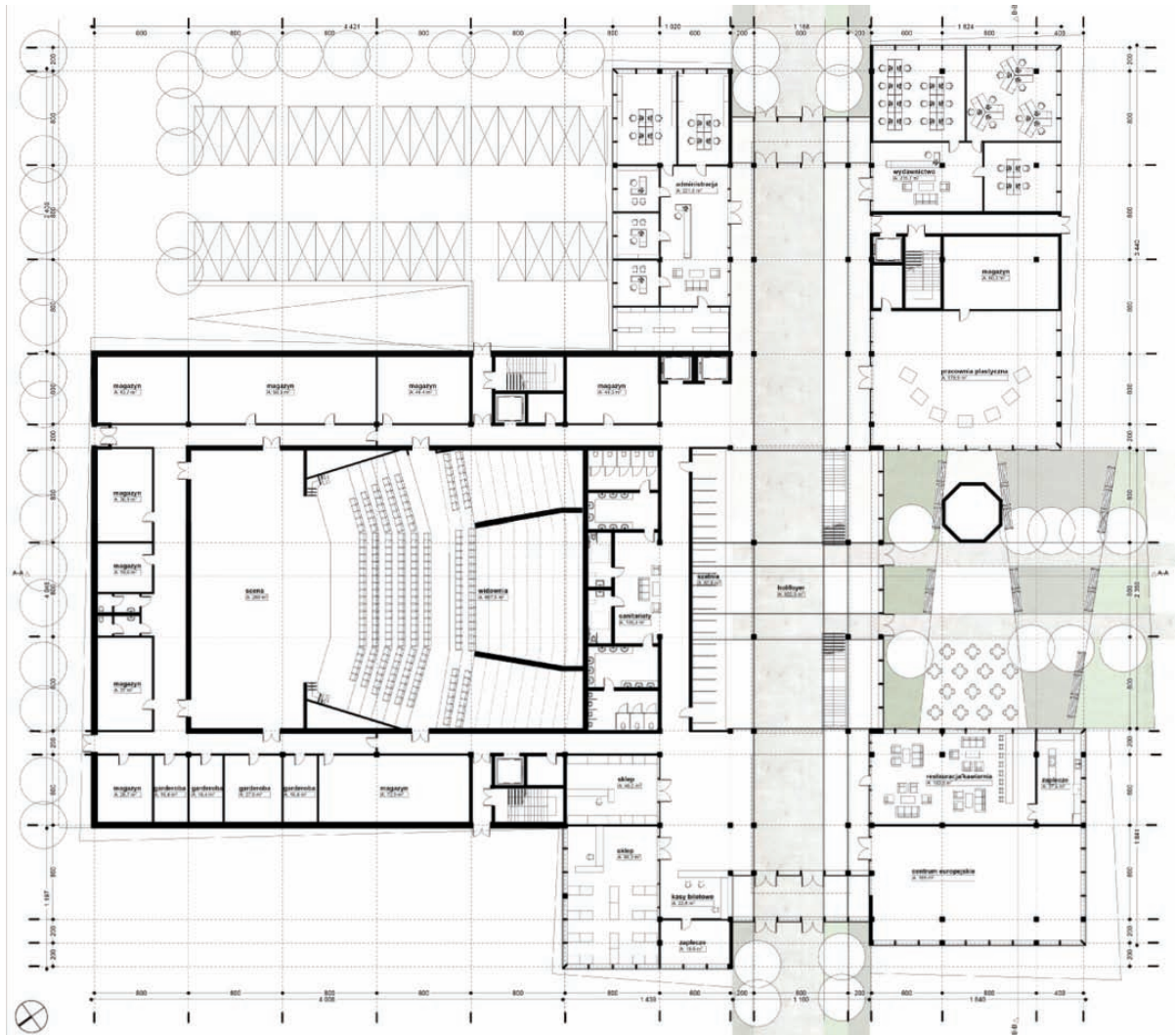
6. Projekt studentki WA PW Zuzanny Nowosielskiej, wykonany w ramach zajęć projektowych na semestrze VII na Wydziale Architektury Politechniki Warszawskiej, rok akademicki 2018/2019
 6. Design by a student of the Faculty of Architecture of the Warsaw University of Technology, Zuzanna Nowosielska, made as part of the design classes in semester VII, academic year 2018/2019



6.



7.



8.

to m.in. jego lokalizacja. Nie stanie się więc centrum życia społeczno-kulturalnego całego Targówka. W opinii autora prace studenckie, wykonane w ramach projektu „Komin Kultury”, same w sobie ciekawe, potwierdzają potencjał, tkwiący we wskazanej lokalizacji przy ulicy Radzymińskiej. Komin fabryczny to imponująca dominanta Targówka Fabrycznego, która mogłaby stać się identyfikatorem centralnego obszaru dzielnicy, elementem charakterystycznym, symbolem nowego Domu Kultury. Plac centralny z kominem i Domem Kultury jako ważny element przestrzeni publicznej powinien być sprzężony bezpośrednio z ul. Radzymińską. Ulica Radzymińska jako ważna arteria komunikacyjna i przestrzenna Targówka, łącząca tę dzielnicę z Centrum Warszawy, powinna stać się atrakcyjną przestrzenią publiczną dzielnicy i zyskać „miejski charakter”, w czym niewątpliwie pomogłaby realizacja zespołu.

7. Projekt studentki WA PW Magdaleny Urbaniak, wykonany w ramach zajęć projektowych na semestrze VII na Wydziale Architektury Politechniki Warszawskiej, rok akademicki 2017/2018

7. Design by a student of the Faculty of Architecture of the Warsaw University of Technology, Magdalena Urbaniak, made as part of the design classes in semester VII, academic year 2017/2018

8. Projekt studentki WA PW Magdaleny Urbaniak, wykonany w ramach zajęć projektowych na semestrze VII na Wydziale Architektury Politechniki Warszawskiej, rok akademicki 2017/2018

8. Design by a student of the Faculty of Architecture of the Warsaw University of Technology, Magdalena Urbaniak, made as part of the design classes in semester VII, academic year 2017/2018

Zacisze Community Center aka “Chimney of Culture” in Targówek Fabryczny in Warsaw

Abstract

The Community Center is the most common institution promoting culture, and at the same time an important facility in the public space of cities in Poland. A large district of Warsaw – Targówek – faced the problem of the lack of an appropriate-sized community center. The existing building of the community center in Zacisze, even after the expansion in line with the 2018 architectural competition program, will not meet the expectations of the residents of this district of Warsaw. As a solution, the author of the article proposes the construction of a new facility, located in the vicinity of the existing historic factory chimney at Radzymińska Street. In order to stimulate the discussion and find the right spatial, functional and aesthetic solutions, the author introduced this topic under the name “Chimney of Culture” during the design classes conducted in the 7th semester at the Faculty of Architecture of the Warsaw University of Technology. Student projects show that this magnificent, tall chimney, like in many other Polish and European projects, can become the dominant feature of the district, an identifier of its center. Such an object, spatially connected with Radzymińska Street, could be the center of the social and cultural life of the entire Targówek district, and an important element in the structure of Warsaw.

Keywords: community center | Warszawa
Targówek

Introduction

„The Community Center is the most common institution in Poland, acting for the promotion of culture, cultural education, social and cultural animation and promotion of culture”¹. In the Polish landscape, it is an important architectural element in the urban and rural space, as well as an object that focuses the life of local communities. It is important that enough such institutions operate, and that they function efficiently, offering forms of activity and content suited to the needs of the inhabitants of a given environment². In which the right architectural solutions can help greatly. The subject of this article is the search for a suitable form for a community center in Warsaw’s Targówek district, conducted by the author and students during the design classes during the seventh semester at the Faculty of Architecture of the Warsaw University of Technology.

Location

Targówek is one of the largest districts of Warsaw. It has about 125 thousand inhabitants, including about 30 thousand retirees. The cultural institutions in the district are scarce – the most important of them, the center of Targówek’s cultural life, is the Zacisze Community Center at 1 Blokowa Street, which was created from social contributions fifty years ago. Targówek has other cultural facilities, including:

- The impressive socialist realist building

¹ *Dom kultury w XXI wieku, wizje, niepokoje, rozwiązania*, ed. B. Jedlewska, B. Skrzypczak, Olsztyn 2009, p. 6.

² E. Atafiałek, *Osiedlowy dom kultury w procesie integracji społeczności osiedlowej*, „Kieleckie Studia Pedagogiczne i Psychologiczne”, Vol. 7, 1997, p. 166.

of the former District Cultural Center at 20 Kołowa Street, formerly known as “Dedek”. The facility was built in the 1950s, and since 1975 it the home of the Rampa Theater;

- Świt Cinema in Bródno, which is to be merged into one organizational unit with the Zacisze Community Center (opposed by the local community);
- The small and intimate Center of Culture and Local Activity of Targówek Fabryczny at 6 Siarczana Street.

In 2018, the Targówek commune announced a competition for the expansion of Zacisze Community Center at 1 Blokowa Street, because its current functional and spatial layout, technical and aesthetic quality fail to meet modern-day expectations³. The building was rebuilt inside and “fixed-up” outside many times. Yet, solutions for evacuation and accessibility for people with physical disabilities still do not meet the regulations in force today. The competition covered the extension of the existing building of the “Zacisze” Community Center, the addition of a performance hall with facilities for artists, an entrance hall with a gastronomy facility, toilets, a cloakroom, information office, and a few classrooms on the first floor. The current area of Zacisze Community Center is 698 m², and according to the terms of the competition, it may be extended up to 2,278 m² (i.e. it would be an extension of the facility’s area by over 300%). The narrow plot, the inability to extend the parking lot, and the strict provisions of the local spatial development plan mean that the Zacisze Community Center will not reach the spatial parameters appropriate for this type of facilities, even after its significant expansion. In terms of the competition, there are also noticeable program

“gaps”, i.e. the lack of many needed rooms and the exceptional modesty of the auditorium complex. As a result, the functional program and the offer of cultural activities will forever be incomplete, and will not meet the aspirations of the inhabitants of one of the largest districts of Warsaw – a district that is constantly expanding its housing base (large housing complexes are being built in the eastern part, e.g. the “Wilno” neighborhood). In the author’s opinion, the only significant outcome of the competition may be a change in the aesthetic values (facade and interiors) of the existing building, improvement of some functional solutions, and compliance with fire safety regulations.

The problem of the lack of the proper quality of the Community Center in Targówek and the accompanying public space, was addressed by Pracownia Projektowa Janusz Pachowski (PpiP), which tried to solve the problem in 2015 on the occasion of a competition (under the patronage of SARP) for the spatial development of Targówek Fabryczny. In the competition entry for the development of post-industrial areas at Radzywińska Street, we proposed the location of a large Cultural Center of the Targówek district in an area free from other buildings in its central part, directly connected with the existing, impressive (50 m) historic brick chimney⁴ (Fig. 1, 2). We decided that it is necessary to expose the chimney and leverage its view and the spatial connection with the main street of Targówek, the Radzywińska Street. The zone between the chimney and Radzywińska Street is a city square that could be the main public space of Targówek. The square was to be closed from the east by the new Community Center – Cultural Center (with a large public underground car park).

³ *Regulamin Konkursu. Konkurs jednoetapowy na opracowanie koncepcji architektoniczno-konstrukcyjno-budowlanej rozbudowy Domu Kultury „Zacisze” przy ul. Blokowej 1 w Warszawie*, <https://zacisze.waw.pl/pl/aktualnosci/konkurs-na-opracowanie-koncepcji-architektoniczno-konstrukcyjno-budowlanej-rozbudowy-dk-zacisze> (access 28.11.2021).

⁴ The chimney has been entered into the municipal register of monuments: Order No. 1788/2018 of the President of the Capital City of Warsaw of November 19, 2018, on changes in the register of monuments of the Capital City of Warsaw: <https://bip.warszawa.pl/NR/exeres/3171577D-5D01-43F3-9E5E-244B5AA49798,frameless.html>

The Chimney

The tall chimney is a unique and expressive dominant towering over the surroundings, allowing for easy orientation in space – a dominant which, following the thought of Kazimierz Wejchert, may “evoke in the inhabitants a feeling of sympathy, satisfaction with being in a given city, and contribute to the concept of *my city, our city*”⁵.

The idea of integrating a chimney into public buildings or spaces is known from many contemporary implementations, e.g.:

1. Gallery of Savonnerie Heymans in Brussels, Architect: MDW Architecture 21, 2015; Dominant function: housing; Approximate size of the area: 0.65 ha; Location in the city / context: close city center, compact urban tissue; Main Features: High-density residential development, with meeting room and library, public space, park, playground and pedestrian area. Modern architecture integrated into the preserved elements of the former soap factory complex. An old 40-meter chimney was repurposed to ventilate underground garages⁶.
2. Toffee Factory in Newcastle, Architect: xsite architecture, 2011; Dominant function: office park for creative companies; Approximate size of the area: approx. 0.3 ha; Location in the city: approx. 2 km from the center, near the river and green areas; Main features: preservation and strengthening of the existing brick factory structure, with extension to 2,600 m² of office space. The renovated brick chimney – a characteristic element of the area – was exposed as an element of the inner courtyard⁷.
3. Bonarka 4 Business office complex in Krakow, Architect: TriGranit, Artur Jasiński i Wspólnicy Biuro Architektoniczne, 2015; Dominant function: office; Approximate size: approx. 2 ha; Location in the city: south of the Krakus Mound, outside the city center, surrounded by open areas, in the vicinity of a commercial park; Main features: change of the character of the area, modern office buildings, the exposed 105-meter factory chimney remained as the only element referring to the history of the place⁸.
4. Koneser Praga Center in Warsaw, Architect: Juvenes, 2018; Dominant function: multifunctional complex (offices, retail, culture, apartments); Approximate size: approx. 5 ha; Location in the city: the site of the former vodka factory in Praga in Warsaw, in the vicinity of residential buildings; Main features: architectural references to the industrial past of the place (brick walls, shed roofs, woodwork, steel accessories), new functions in post-industrial buildings, chimney of the former distillery as an element of open space development⁹.
5. The “Fuzja” complex on the premises of Karol Scheibler’s factory in Łódź, Architect: Medusa Group, since 2017; Dominant function: residential, office; Approximate size: 5 ha; Location in the city: former Karol Scheibler’s factory in Księży Młyn, approx. 250 m east of Piotrkowska Street; Main features: revitalization of post-industrial buildings, new residential buildings, common

⁵ K. Wejchert, *Elementy kompozycji urbanistycznej*, Warszawa 1974, p. 61.

⁶ *Savonnerie Heymans: a former soap factory turned into a sustainable housing project*, <https://www.housingevolutions.eu/project/savonnerie-heyman-a-former-soap-factory-turned-into-a-sustainable-housing-project/> (access: 29.11.2021).

⁷ *Toffee Factory*, <https://www.ajbuildingslibrary.co.uk/projects/display/id/5362> (access: 3.12.2021).

⁸ *Bonarka for Business – biurowy kompleks w Krakowie*, <https://sztuka-architektury.pl/article/3019/bonarka-for-business-8211-biurowy-kompleks-w-krakowie> (access 29.11.2021).

⁹ J.S. Majewski, *Pięć hektarów w tkance miejskiej – o Centrum Praskim Koneser*, „Architektura-Murator”, 2019, no. 6, https://architektura.muratorplus.pl/realizacje/piec-hektarow-w-tkance-miejskiej-o-centrum-praskim-koneser-jerzy-s-majewski_9874.html (access: 2.12.2021).

spaces, car traffic around the perimeter. The chimney of an Art Nouveau power plant displayed in public space¹⁰.

The post-industrial chimney is a spatially attractive element and a reference to the history of the place. In the process of revitalization or adaptation of post-industrial facilities, regardless of the profile of the new functional program, it becomes an important thread, which is filled with new values and meanings. In multifunctional buildings and development complexes with larger areas, it facilitates orientation in space and organizes the composition of open areas. The architectural and material solutions of the new development naturally refer to the originally industrial character of the area.

The „Chimney of Culture” concept

In order to check and promote the idea of integrating the chimney into public spaces among students in the years 2016–2019, the author of the article conducted design classes regarding a multipurpose public utility facility, titled the “Chimney of Culture”, for students of the 7th semester of the Faculty of Architecture of the Warsaw University of Technology. The students’ task was to create a spatial layout combining: Radzymińska Street, the square, the Community Center, and the chimney. The urban layout and the method of “absorbing” the chimney were not imposed, but the functional program of the facility has been precisely defined, developed on the basis of the author’s competition and implementation experience, adjusted to the scale of the Targówek district. The designed building (complex) was to include such elements as:

- A multi-purpose performance hall (theater, concert, cinema) with an auditorium for 450 seats, with a stage and backstage facilities;
- A small room with a flat floor, 150–180 seats;

- Thematic studios (theater, 2 art, music, dance);
- Cafe, coffee bars;
- European Information Center;
- Music Club;
- District public library with a full program (lending room, reading room for adults, reading room for children, media library, etc. – there is no such facility in Targówek);
- Parking garage for at least 60 cars.

The usable area of the designed facility is to be approximately 6,100 m², i.e. more than 2.5 times more than the Zacisze DK after the maximum extension.

The result of the design classes are works with a very different approach to spatial relations: Radzymińska Street, the square, the Community Center, and the chimney. Students open the planned complex to the street, or separate it with a row of buildings, introduce symmetrical arrangements with the axis defined by the chimney or move this dominant to the side. The form and scale of the facility also differ, but buildings with a height of 3–4 storeys predominate (with a stage on the +1 level and the main foyer of the auditorium on the level +1 / +2). In most of the works, the main hall area has the form of a multi-storey atrium with a glass roof and an elegant main staircase, an atrium overlooking the chimney or even with the chimney inside. In the aesthetic expression, students mainly try to give the “Chimney of Culture” the character of the facade associated with the architecture of industrial buildings, using clinker bricks, steel elements and concrete prefabricates. This restraint in terms of colors and materials is typical for the current generation of students, it also results from the current character of the place, although it may not be fully justified for this type of objects (Figs. 3–8).

Summary

The issue of the appropriate space for culture will remain unresolved in Targówek for the next few years. The Zacisze Community Center in its current form does not meet the

¹⁰ D. Bies, *Fuzja Łódź projektu medusa group. Nowe życie pofabrycznej części miasta*, <https://www.architekturaibiznes.pl/fuzja-lodz-rojektu-medusa-group,8079.html> (access: 30.11.2021).

expectations in terms of programmatic, functional and aesthetic quality. It is not a proper symbol of an institution working for the promotion of culture, cultural education, and the promotion of culture in the Targówek district of Warsaw. The Zacisze Community Center is not, and after expansion it will still not become an important architectural and spatial object of the district, because its very location prevents it, among other things. Therefore, it will not become the center of the social and cultural life of the entire Targówek. In the author's opinion, the student works made as part of the "Chimney of Culture" project, already interesting in themselves, confirm the potential of the indicated location at Radzymińska Street. The factory chimney is an impressive dominant of Targówek Fabryczny, which could become an identifier of the central area of the district, a characteristic element, a symbol of the new Community Center. The central square with the chimney and the Community Center, as an important element of public space, should be directly connected to Radzymińska Street, which is as an important communication and spatial artery of Targówek, connecting this district with the center of Warsaw, which deserves to become an attractive public space of the district and regain its "urban character", which would undoubtedly be helped by the implementation of the complex.