

Q

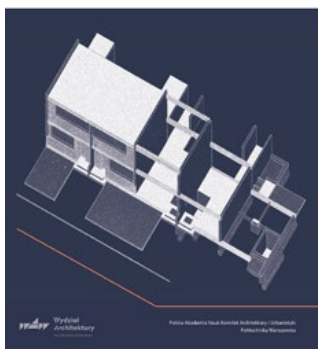
Architecture
and town planning
Quarterly

Kwartalnik architektury
i urbanistyki

Q

Architecture
and town planning
Quarterly
Kwartalnik architektury
i urbanistyki

3/2021
ISSN 1644-0043
ISSN online 1898-1010



Małgorzata Mirecka, Dominika Grabowska-Ropek, *Partycypacyjne formy dydaktyczne w edukacji urbanistycznej na przykładzie studenckich warsztatów zorganizowanych we współpracy z samorządem lokalnym Piaseczna*, „Kwartalnik Architektury i Urbanistyki”, 2021, z. 3, s. 88-96

Małgorzata Mirecka, Dominika Grabowska-Ropek, *Participatory teaching forms in urban education on the example of student workshops organized in cooperation with the local self-government of Piaseczno*, “Architecture and Town Planning Quarterly”, 2021, no. 3, pp. 88-101 [English version pp. 97-101]

DOI: 10.17388/WUT.2025.0017.ARCH

Partycypacyjne formy dydaktyczne w edukacji urbanistycznej na przykładzie studenckich warsztatów zorganizowanych we współpracy z samorządem lokalnym Piaseczna

Małgorzata Mirecka, dr hab. inż. arch.
Dominika Grabowska-Ropek, mgr inż. arch.
Wydział Architektury
Politechnika Warszawska

Małgorzata Mirecka, DSc. Arch.
Dominika Grabowska-Ropek, MSc. Arch.
Faculty of Architecture
Warsaw University of Technology

Streszczenie

W artykule opisano jeden z warsztatów urbanistycznych, organizowanych dla studentów przez Katedrę Urbanistyki i Gospodarki Przestrzennej Wydziału Architektury Politechniki Warszawskiej we współpracy z lokalnymi samorządami. Taka forma nauczania projektowania urbanistycznego jest stałym elementem procesu kształcenia studentów studiów magisterskich na specjalności Architektura i Urbanistyka 2 – Miasto jako miejsce do życia. Celem artykułu jest zaprezentowanie jednego z tak prowadzonych projektów – warsztatów zorganizowanych we współpracy z Urzędem Miasta i Gminy Piaseczno w roku akademickim 2019/2020. Artykuł przybliży przebieg zajęć oraz korzyści, które wynieśli z nich zarówno studenci, jak i miasto. Projekt koncentrował się na przekształceniach struktury przestrzennej rejonu dworca kolejowego w Piasecznie. Największy nacisk położony był na społeczny kontekst projektowania urbanistycznego – konieczność rozpoznania lokalnych potrzeb, a także poglądów użytkowników dworca i lokalnej społeczności na temat prezentowanych wizji.

Słowa kluczowe: projektowanie urbanistyczne | edukacja architektoniczna | warsztaty studenckie

Wprowadzenie

Przy projektowaniu architektonicznym i urbanistycznym dla współczesnych miast europejskich szczególny nacisk kładzie się na przebudowy i udoskonalanie struktur istniejących w obszarach zabudowanych oraz na dostosowanie ich do stale rosnących potrzeb lokalnych społeczności. Architekt-urbanista powinien być przygotowany do wykonywania projektów dla tych miejsc i terenów, które wymagają najpilniejszej interwencji, w celu poprawy struktury funkcjonalno-przestrzennej lub wyprowadzenia z sytuacji kryzysowej, co jest elementem szeroko pojętej

rewitalizacji¹. Zasadą przekształceń jest tu często dążenie do uzyskania miasta zwar- tego, którego strukturę określa odpowiednia gęstość zaludnienia oraz zrównoważone planowanie rozwoju, z zapewnieniem dostępu do podstawowych usług, w tym tere- nów rekreacyjnych². Coraz więcej mówi się też o budowaniu tożsamości miejsca, po- szukiwaniu punktów charakterystycznych, ułatwiających jego identyfikację w prze- strzeni miasta – nazywanych przez Kevina Lyncha „punktami węzłowymi”: „Są to skupiska miejsc, które ze względu na dostępność, walory zagospodarowania i inne wartości, ogniskują życia miejskie. Istotnym wyznacznikiem WM (węzłów miejsko- ści) są przestrzenie publiczne oraz miejsca i obiekty o szczególnych wartościach kul- turowych (zwłaszcza obiekty publiczne ale także inne obiekty ważne dla życia pu- blicznego). Ponadto WM są znaczącymi w skali miasta koncentracjami funkcji usy- tuowanymi przy węzłach mobilności i »zielonych korytarzy«”³. Podobnie definiowa- ne były one przez Kazimierza Wejcherta⁴, który uznawał je jako jedne z elementów krystalizujących układ przestrzenny miasta, oraz przez Zbigniewa Zuziaka⁵.

Szczególnie istotne w tym kontekście jest właściwe przygotowanie do przy- szłej pracy studentów, którzy powinni wykazać się nie tylko wiedzą z dziedziny archi- tektury i urbanistyki oraz umiejętnością projektowania przekształceń istniejących struktur, ale także kompetencjami społecznymi – m.in. umiejętnością prezentacji projektów na szerokim forum – przed lokalną społecznością, władzami miejskimi, potencjalnymi inwestorami i przekonywania do swoich racji. Nauczanie projektowa- nia urbanistycznego na Wydziale Architektury Politechniki Warszawskiej ma długą tradycję i bogate doświadczenia, opisane m.in. przez Jana Macieja Chmielewskiego⁶, a jedną z form przygotowania studentów do pracy w zawodzie urbanisty są or- ganizowane we współpracy z lokalnymi samorządami warsztaty urbanistyczne. Opisywane studium przypadku dotyczy transformacji struktury przestrzen- nej rejonu dworca kolejowego w Piasecznie i ukształtowania tu „węzła miejskości”. Zadanie to było przedmiotem warsztatów urbanistycznych dla studentów specja- lności Architektura i Urbanistyka 2 – Miasto jako miejsce do życia prowadzonych w ramach projektu urbanistycznego na drugim roku studiów II stopnia w roku aka- demickim 2019/2020. Warsztaty zorganizowane zostały we współpracy z samorzą- dem Piaseczna, a główny akcent położony był na kontekst społeczny w projektowa- niu – konieczność rozpoznania potrzeb i poglądów użytkowników dworca i władz

¹ W polskim prawie rewitalizacja zdefiniowana jest jako „proces wyprowadzania ze stanu kryzysowe- go obszarów zdegradowanych, prowadzony w sposób kompleksowy, poprzez zintegrowane działania na rzecz lokalnej społeczności, przestrzeni i gospodarki, skoncentrowane terytorialnie, prowadzone przez interesariuszy rewitalizacji na podstawie gminnego programu rewitalizacji”, Ustawa z dnia 9 paździer- nika 2015 r. o rewitalizacji, Dz.U. 2015, poz. 1777, art. 2.1.

² K. Solarek, *Urban Design in Town Planning. Current Issues and Dilemmas from the Polish and Euro- pean Perspective*, Warszawa 2019, s. 71.

³ K. Lynch, *The image of the city*, Cambridge, Massachusetts, London 1960, s. 72–77.

⁴ K. Wejchert, *Elementy kompozycji urbanistycznej*, Warszawa 1984, s. 49–94.

⁵ Z.K. Zuziak, *Węzły miejskości a modele przestrzenne struktur miejskich. Z notatek nt. synergii w urba- nistycznych konstrukcjach śródmieść*, „Budownictwo i Architektura”, 2018, Vol. 17(3), s. 107–129.

⁶ J.M. Chmielewski, *Szkola projektowania urbanistycznego na Wydziale Architektury Politechniki War- szawskiej*, „Kwartalnik Architektury i Urbanistyki”, 2011, z. 4, s. 5–43.

1. Położenie Piaseczna w stosunku do Warszawy (a), lokalizacja dworca kolejowego względem historycznego śródmieścia (b) i najbliższe otoczenie dworca kolejowego (c). Źródła: a, c: www.google.com/maps, b: Studium uwarunkowań i kierunków zagospodarowania przestrzennego Miasta i Gminy Piaseczno z 2014 roku, www.bip.piaseczno.eur

1. Location of Piaseczno in relation to Warsaw (a), location of the train station relative to the historical town centre (b), and the nearest vicinity of the station (c). Sources: a, c: www.google.com/maps, b: Studium uwarunkowań i kierunków zagospodarowania przestrzennego Miasta i Gminy Piaseczno z 2014 roku, www.bip.piaseczno.eur

2. Widok dworca od strony linii kolejowej (a) i od strony ul. Dworcowej (b), fot. M. Mirecka 2019

2. View of the station from the railway line side (a) and from Dworcowa street (b) photo M. Mirecka, 2019

lokalnych. Z kolei projektowe opracowania studenckie można uznać za narzędzia edukacyjne i informacyjne skierowane do lokalnej społeczności. Taką rolę projektowania urbanistycznego daje się zaobserwować nie tylko pośrednio – poprzez udział mieszkańców w procesach planistycznych i dyskusjach nad różnymi projektami, ale także bezpośrednio właśnie w warsztatach i szkoleniach, dedykowanych różnym grupom⁷.

Samorządy podejmują tego rodzaju współpracę, poszukując różnych metod komunikacji z mieszkańcami, rozpoznawania ich potrzeb, a jednocześnie „oswajania” z nowymi wizjami zagospodarowania zdegradowanych fragmentów miast. Z drugiej strony, odnosząc się do merytorycznego przygotowania studentów – przyszłych urbanistów, którzy wkrótce będą uczestniczyć w transformacjach jednostek miejskich, niezwykle istotnym aspektem edukacji, obok wiedzy teoretycznej, jest umożliwienie im rozwiązywania realnych problemów w praktyce. Umiejętność identyfikacji problemów i potencjału rozwojowego w przestrzeniach objętych stanem kryzysowym, przy uprzednim zbadaniu przyczyn jego powstania, ma kluczowe znaczenie przy podejmowaniu prawidłowych decyzji projektowych. Jednocześnie kontakt z użytkownikami i samorządem przygotowuje do roli negocjatora, często nie docenianej w praktyce projektanta-urbanisty. „Udział inwestorów i mieszkańców w procesie edukacyjnym symuluje rzeczywiste projektowanie architektoniczne i urbanistyczne. Oprócz doskonalenia procesu projektowego, student poprawia umiejętności komunikacji z profesjonalistami i na forum publicznym. Praktyka urbanistyczno-architektoniczna w dużej mierze opiera się na komunikacji z inwestorem i przekonywaniu do prezentowanych rozwiązań”⁸.

Opis miejsca

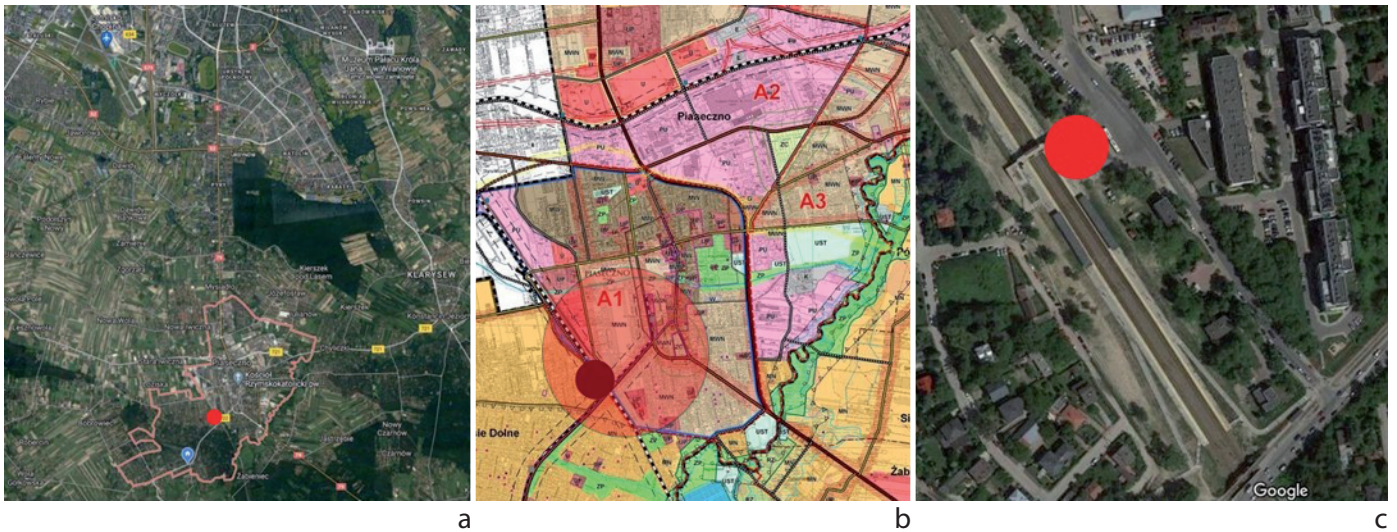
Piaseczno jest miastem ze średniowiecznym rodowodem, dynamicznie się rozwijającym od lat 70. XX w. Zlokalizowane jest przy południowej granicy Warszawy, powiązane z nią drogą krajową nr 2 i linią kolejową, wybudowaną w latach 20. i 30. XX w. (il. 1a).

Zadanie projektowe dotyczyło rejonu zabytkowego dworca kolejowego z lat 30. ubiegłego wieku i obejmowało między innymi znalezienie powiązań pieszych i rowerowych historycznego dworca z centrum miasta (il. 1b, 1c). Budynek dworca został poddany w ostatnich latach rewaloryzacji, a oprócz funkcji związanych z obsługą pasażerów (kasa, poczekalnia, toalety) znalazły się w nim również Klub Seniora i drobne punkty usługowe (il. 2). Zmodernizowana została również linia kolejowa Warszawa – Radom, z czym wiązała się budowa nowych peronów i kładki dla pieszych. Drobnym zmianom uległa też strefa przed budynkiem, od strony miasta – pojawiły się elementy małej architektury / detalu urbanistycznego, paczkomaty, większy parking. Cała ta strefa była jednak nieuporządkowana, brak było spójnej koncepcji zagospodarowania placu przed dworcem i powiązań z centrum miasta.

⁷ K. Solarek, op. cit., s. 30.

⁸ M. Czafik, K. Görner, L. Štefancová, *Participation as an innovative method in architectural education*, “Global Journal of Engineering Education”, 2019, Vol. 21, No. 3, s. 227–232.

1.



2.



Metoda pracy

Różne formy współpracy wyższych uczelni z lokalnymi samorządami, pozwalające studentom wykorzystać wiedzę teoretyczną w praktyce, są stałym elementem kształcenia nie tylko na Wydziale Architektury Politechniki Warszawskiej. Podejmowane są one również w innych uczelniach kształcących przyszłych architektów i urbanistów. Przykładem może tu być współpraca Wydziału Architektury Politechniki Krakowskiej z Urzędem Miasta Oświęcim z lat 2014–2015⁹. W ramach tej współpracy powstały opracowania studialne dotyczące analizy potencjału rozwojowego i studenckie plany zagospodarowania przestrzennego dla wybranych obszarów miasta. Podobny rodzaj współpracy i aktywnego zaangażowania studentów w działania z udziałem różnych interesariuszy wdraża Słowacki Uniwersytet

⁹ K. Paprzyca, *An innovative model of co-operation between university, local government and business in the Faculty of Architecture at Cracow University of Technology*, "World Transactions on Engineering and Technology Education", 2017, Vol. 15, No. 4, s. 404–409.

3. Dokumentacja fotograficzna Fazy I,
fot. M. Mirecka, J. Wesołowska, 2019

3. Photographic documentation of Phase I,
photo M. Mirecka, J. Wesołowska, 2019

4. Dokumentacja fotograficzna Fazy II,
fot. M. Mirecka, J. Wesołowska, 2019

4. Photographic documentation of Phase II,
photo M. Mirecka, J. Wesołowska, 2019

Technologiczny w Bratysławie¹⁰. Podczas zajęć studenci rozwiązują bieżące problemy przestrzenne w konkretnych lokalizacjach, ucząc się przy tym profesjonalnego podejścia do zawodu urbanisty i pracy z władzami miejskimi.

Forma warsztatów jest różnie określana w literaturze, najbardziej właściwa wydaje się tu definicja tego rodzaju zajęć jako „...krótkotrwałego doświadczenia edukacyjnego, które zachęca do aktywnego uczenia się przez doświadczenie i wykorzystuje różnorodne działania edukacyjne w celu zaspokojenia potrzeb różnych uczniów, z położeniem nacisku na: rozwiązywanie problemów, budowanie umiejętności, zwiększanie wiedzy, zmianę systemową, świadomość osobistą i samodoskonalenie”¹¹. W przypadku opisywanych warsztatów ważną była przede wszystkim praca na miejscu – zajęcia projektowe prowadzone były w Piasecznie, chociaż towarzyszyły im wykłady i seminaria odbywające się na Wydziale Architektury i wspomagające proces twórczy. Praca podzielona została na trzy fazy, które rozpoczynały lub kończyły wydarzenia, zorganizowane przez władze miasta, otwarte dla zainteresowanych pracowników urzędu, radnych i mieszkańców Piaseczna. Prace analityczne i projektowe trwały około miesiąca, ale ich efekty były poddane publicznym konsultacjom, trwającym blisko dwa razy dłużej.

Faza I – analityczna rozpoczęła się konferencją wprowadzającą w tematykę warsztatów, na której przedstawiciele Urzędu Miasta i Gminy Piaseczno oraz nauczyciele akademicy prowadzący warsztaty omówili zagadnienia związane z rolą dworca w strukturze miasta, nowym podejściem do systemu transportowego Piaseczna i planowanymi działaniami rewitalizacyjnymi. Następnym krokiem była wizja lokalna, rozpoznanie otoczenia dworca, powiązań z otoczeniem, studia materiałów archiwalnych, lokalnych dokumentów planistycznych i branżowych opracowań studialnych. W tej fazie przeprowadzone zostały również sondażowe badania społeczne – wywiady z użytkownikami dworca (il. 3).

Faza II – koncepcyjna polegała na poszukiwaniu pomysłów na powiązanie dworca ze śródmieściem i innymi ważnymi miejscami w Piasecznie oraz dla nadania przestrzeni wokół dworca szczególnego charakteru, podkreślającego rangę miejsca. Studenci pracowali w czterech zespołach, które wykorzystywały wspólnie przeprowadzone analizy z Fazy I. Zajęcia odbywały się w budynku dworca lub w pobliskim Centrum Edukacji Multimedialnej. Podsumowaniem tego etapu prac była prezentacja wyników Fazy I i opracowań koncepcyjnych Fazy II w budynku dworca w Piasecznie dla urzędników oraz przedstawicieli mieszkańców i lokalnych organizacji społecznych. Wyniki Fazy I i II zapoczątkowały szerszą dyskusję nad możliwościami przekształcenia rejonu dworca (il. 4).

W Fazie III – uszczegółowienia koncepcji studenci nadal pracowali przede wszystkim na miejscu, w Piasecznie, co pozwoliło im na bieżąco weryfikować pomysły i konsultować je z pracownikami Wydziału Architektury i Urbanistyki Urzędu Miasta. Tę fazę pracy zamykały wydarzenia, które należy uznać za najważniejsze

¹⁰ M. Czafik, K. Görner, L. Štefancová, op. cit.

¹¹ J.E. Brooks-Harris, S.R. Stock-Ward, *Workshops: Designing and Facilitating Experiential Learning*, Thousand Oaks 1999, za: K. Smatanová, A. Dubovcová, *Workshop as a tool in architectural education*, “World Transactions on Engineering and Technology Education”, 2016, Vol. 14, No.1, s. 123–128.

3.



4.



zarówno dla studentów, jak i lokalnej społeczności – wystawa prac studenckich (il. 5) i konferencja *Kierunek Dworzec* (il. 6). Wystawa zorganizowana została na dworcu kolejowym, a następnie przeniesiona była do śródmieścia w związku z organizacją przedświątecznego Jarmarku Piaseczyńskiego. W ciągu ponad miesiąca mieszkańcy Piaseczna mieli okazję zapoznać się z pomysłami studentów, co stanowiło impuls do szerokiej dyskusji publicznej w czasie konferencji kończącej warsztaty.

5.



6.



5. Wystawa prac studenckich na dworcu i w centrum Piaseczna, fot. M. Mirecka, J. Wesołowska, 2019

5. Exhibition of student designs at the station and in the town centre, photo M. Mirecka, J. Wesołowska, 2019

6. Konferencja „Kierunek Dworzec” kończąca warsztaty, fot. M. Mirecka, J. Wesołowska, 2019

6. Conference 'Direction – Train Station' concluding the workshop, photo M. Mirecka, J. Wesołowska, 2019

Wyniki

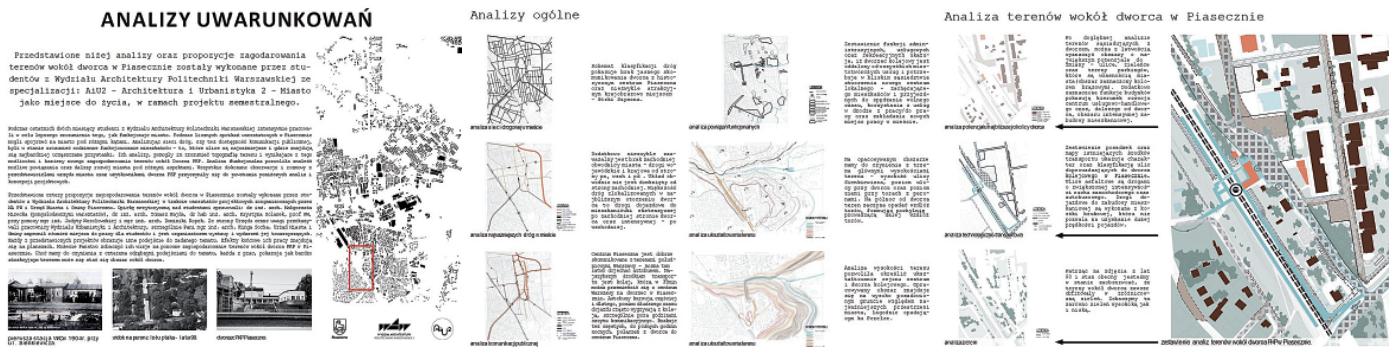
Faza I objęła analizy kontekstu miejsca i powiązań ze śródmieściem oraz bezpośredniego sąsiedztwa dworca. Analizy w szerszej skali dotyczyły: sieci drogowej, transportu publicznego, powiązań funkcjonalnych, ukształtowania terenu. Analizy otoczenia dworca koncentrowały się na historii miejsca, zagadnieniach technologiczno-transportowych, zieleni i poszukiwaniu potencjału rozwojowego miejsca (il. 7). Wyniki – diagnoza problemów i potencjału rozwojowego były zaprezentowane w formie tekstowej i graficznej na spotkaniu z pracownikami urzędu i posłużyły do opracowań koncepcyjnych Fazy II. W jej trakcie powstały wstępne wersje czterech różnych wariantów zagospodarowania terenów wokół dworca i powiązania tego miejsca ze śródmieściem Piaseczna lokalnymi ciągami pieszymi, rowerowymi. Warianty te były dalej rozwijane w Fazie III.

Faza III – projektowa koncentrowała się już na najbliższym otoczeniu budynku i obejmowała rozwiązania funkcjonalne, przestrzenne i transportowe opracowane na podstawie wcześniejszych analiz i studiów. Jej wyniki miały formę koncepcji programowo-przestrzennych opracowanych w skali 1:500. Rysunki obejmowały projekt zagospodarowania terenu, zilustrowany na rzutach i przekrojach, liczne wizualizacje pozwalające na lepsze zrozumienie idei poszczególnych projektów. Przygotowane zostały cztery koncepcje, różniące się od siebie zarówno zaproponowanym programem funkcjonalnym (od mieszkalnictwa i usług, poprzez miejsca

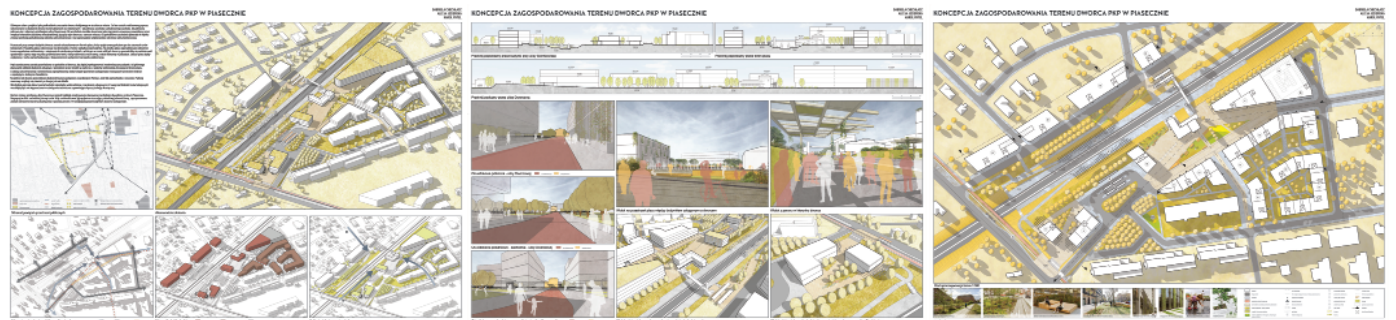
pracy w biurach i w nieuciążliwych zakładach produkcyjnych do różnych form rolnictwa miejskiego), rozwiązaniami w zakresie organizacji transportu (układ drogowy w jednym lub wielu poziomach, różną lokalizacją przystanków komunikacji miejskiej, mniej lub bardziej rozbudowany program parkingowy) i kompozycją przestrzenną. W każdym przypadku uzyskano jednak nowe powiązania piesze i rowerowe ze śródmieściem, innymi ważnymi obiektami w mieście i systemem przestrzeni publicznych Piaseczna, wprowadzono elementy zagospodarowania podwyższające zarówno walory użytkowe, jak i rangę przestrzeni przed budynkiem dworca i zaproponowano nowatorskie rozwiązania, które wywołały szeroki oddźwięk wśród lokalnej społeczności. Wybrane prace pokazano na ilustracjach 8 i 9.

- 7. Dokumentacja wyników Fazy I, fot. M. Mirecka 2019
- 7. Photographic documentation of the results of Phase I, photo M. Mirecka, 2019
- 8. Opracowanie projektowe grupy 1. Autorzy: Gabriela Chechłacz, Alicja Jezierska, Karol Rytel
- 8. The final results – Group 1. Authors: Gabriela Chechłacz, Alicja Jezierska, Karol Rytel
- 9. Opracowanie projektowe grupy 2. Autorzy: Dominika Kanak, Marika Rosa, Magdalena Urbaniak
- 9. The final results – Group 2. Authors: Dominika Kanak, Marika Rosa, Magdalena Urbaniak

7.



8.



9.



Podsumowanie

Warsztaty miały ogromny walor implementacyjny dla współpracującego samorządu i duże znaczenie dla studentów i osiągniętych przez nich wyników kształcenia – posłużyły zarówno nabywaniu umiejętności kreatywnego projektowania i wiedzy o problemach projektowania urbanistycznego, ale także rozwijaniu kompetencji społecznych. Studenci mieli bowiem możliwość brania udziału w dyskusjach z władzami miejskimi i urzędnikami zajmującymi się podjętą tematyką, w dyskusjach publicznych z mieszkańcami, spotkaniach z radnymi, prezentowania prac podczas otwartych wykładów, a nawet wywiadów dla lokalnych telewizji. Całe warsztaty odbiły się w Piasecznie szerokim echem, towarzyszyły im bieżące informacje w lokalnych mediach i duże zainteresowanie ze strony mieszkańców. Doświadczenia na nich zebrane przez studentów, w zakresie metod współpracy z lokalną władzą, organizacji pracy w grupie, form konsultacji społecznych są nie do przecenienia. Władzom miasta wyniki warsztatów posłużą w dalszych pracach nad opracowaniem miejscowego planu zagospodarowania przestrzennego rejonu dworca kolejowego, mediacjach z przedsiębiorstwem zarządzającym terenami kolejowymi i potencjalnymi inwestorami.

Bibliografia

- Brooks-Harris, J.E., Stock-Ward, S.R., *Workshops: Designing and Facilitating Experiential Learning*, Thousand Oaks 1999
- Chmielewski J. M., *Szkoła projektowania urbanistycznego na Wydziale Architektury Politechniki Warszawskiej*, „Kwartalnik Architektury i Urbanistyki”, 2011, z. 4
- Czafik M., Görner K., Štefanová L., *Participation as an innovative method in architectural education*, „Global Journal of Engineering Education”, 2019, Vol. 21, No. 3
- Lynch K., *The image of the city*, Cambridge, Massachusetts, London 1960
- Paprzyca K., *An innovative model of co-operation between university, local government and business in the Faculty of Architecture at Cracow University of Technology*, „World Transactions on Engineering and Technology Education”, 2017, Vol. 15, No. 4
- Solarek K., *Urban Design in Town Planning. Current Issues and Dilemmas from the Polish and European Perspective*, Warszawa 2019
- Wejchert K., *Elementy kompozycji urbanistycznej*, Warszawa 1984
- Zuziak Z. K., *Węzły miejskości a modele przestrzenne struktur miejskich. Z notatek nt. synergii w urbanistycznych konstrukcjach śródmieść*, „Budownictwo i Architektura”, 2018, 17(3), 2018

Participatory teaching forms in urban education on the example of student workshops organized in cooperation with the local self-government of Piaseczno

Abstract

The article describes one of the urban planning workshops organized for students by the Department of Urban Planning and Spatial Management of the Faculty of Architecture of the Warsaw University of Technology in cooperation with local governments. This form of teaching urban design is a permanent element of the process of educating master's degree students in the specialty of "Architecture and Urban Planning 2": "The city as a place to live". The aim of the article is to present one of such projects: the workshops organized in cooperation with the Municipal Office of Piaseczno in the academic year 2019/2020. The article presents the course of classes and the benefits that both students and the town have gained from them. The project focused on the transformation of the spatial structure of the area of the railroad station in Piaseczno. The greatest emphasis was placed on the social context of urban design, the need to recognize local needs, as well as the views of station users and the local community on the presented visions.

Keywords: urban design | architectural education | student workshops

Introduction

Architectural and urban design for contemporary European cities places particular emphasis on the reconstruction and improvement of facilities existing in built-up areas and on adapting them to the ever-growing needs of local

communities. The architect and urban planner should be prepared to carry out projects for such places and areas that require the most urgent intervention, in order to improve the functional and spatial structure or to lead out of a crisis situation, which is an element of broadly understood revitalization¹. The principle of transformation here is often the pursuit of a compact town the structure of which is determined by adequate population density and sustainable development planning, with access to basic services, including recreational areas². There is also more and more talk about building the identity of the place, searching for landmarks that facilitate its identification in the city space, called by Kevin Lynch "nodal points": "These are clusters of places that, due to accessibility, development values and other values, focus urban life. An important determinant of urban nodes are public spaces as well as places and objects of special cultural value (especially public objects but also other objects important for public life). In addition, urban nodes are significant concentrations of functions located at mobility hubs and 'green corridors' on a city scale"³. They were

¹ Revitalization is defined in the Polish law as "the process of removing degraded areas from the state of crisis, carried out in a comprehensive manner, through integrated activities for the benefit of the local community, space and economy, territorially concentrated, carried out by revitalization stakeholders based on the municipal revitalization program", Ustawa z dnia 9 października 2015 r. o rewitalizacji, Dz.U. 2015, poz. 1777, art. 2.1 (The Revitalization Law of 09/10/2015, *Journal of Laws* 2015, item 1777, art. 2.1).

² K. Solarek, *Urban Design in Town Planning. Current Issues and Dilemmas from the Polish and European Perspective*, Warszawa 2019, p. 71.

³ K. Lynch, *The image of the city*, Cambridge, Massachusetts, London, 1960, pp. 72–77.

defined similarly by Kazimierz Wejchert⁴, who recognized them as one of the elements crystallizing the spatial layout of the city, and by Zbigniew Zuziak⁵.

Particularly important in this context is the proper preparation for the future work of students who should demonstrate not only knowledge in the field of architecture and urban planning and the ability to design transformations of existing structures but also social competences including the ability to present projects to wide audiences – in front of the local community, municipal authorities, potential investors – and argue in favor of one's reasons. Teaching urban design at the Faculty of Architecture of the Warsaw University of Technology has a long tradition and rich experience, described, among others, by Jan Maciej Chmielewski⁶, and one of the forms of preparing students to work as urban planners is urban workshops organized in cooperation with local self-governments. The described case study concerns the transformation of the spatial structure of the area of the railroad station in Piaseczno and the formation of an "urban node" there. This task was the subject of the urban planning workshops for students of the "Architecture and Urban Planning 2" specialization, "The city as a place to live", conducted as part of an urban planning project in the second year of second grade studies in the academic year 2019/2020. The workshops were organized in cooperation with the local self-government of Piaseczno and the main emphasis was placed on the social context in design: the need to recognize requirements and views of station users and local authorities. In turn, the students' projects can be considered as educational and

information tools addressed to the local community. Such role of urban design can be observed not only indirectly, through the participation of residents in planning processes and discussions on various projects, but also directly in workshops and training courses dedicated to various groups⁷.

Self-governments undertake this kind of cooperation, looking for various methods of communicating with residents, recognizing their needs and, at the same time, "familiarizing" them with new visions of developing degraded fragments of cities. On the other hand, referring to the substantive preparation of students – future urban planners who will soon participate in the transformation of urban units – allowing them to solve real problems in practice is an extremely important aspect of education, next to theoretical knowledge. The ability to identify problems and development potential in spaces affected by a crisis state, after prior examination of the causes of its occurrence, is crucial when making design decisions. At the same time, contact with users and local government prepares the students for the role of negotiators, often underestimated in practice as a designer and urban planner. "The participation of investors and residents in the educational process simulates real architectural and urban design. In addition to improving the design process, the student improves communication skills with professionals and in the public forum. Urban and architectural practice is largely based on communication with investors and convincing them to accept presented solutions"⁸.

Description of the place

Piaseczno is a town with a medieval origin, developing dynamically since the 1970s. It is located on the southern border of Warsaw, connected with it by the national road no. 2 and by the railroad line built in the 1920s and 1930s (Fig. 1a).

⁴ K. Wejchert, *Elementy kompozycji urbanistycznej*, Warszawa, 1984, pp. 49–94.

⁵ Z.K. Zuziak, *Węzły miejskości a modele przestrzenne struktur miejskich. Z notatek nt. synergii w urbanistycznych konstrukcjach śródmieść*, „Budownictwo i Architektura”, 2018, vol. 17(3), pp. 107–129.

⁶ J.M. Chmielewski, *Szkoła projektowania urbanistycznego na Wydziale Architektury Politechniki Warszawskiej*, „Kwartalnik Architektury i Urbanistyki”, 2011, No. 4, pp. 5–43.

⁷ K. Solarek, op. cit., p. 30.

⁸ M. Czafik, K. Görner, L. Štefancová, *Participation as an innovative method in architectural education*, „Global Journal of Engineering Education”, 2019, vol. 21, No. 3, pp. 227–232.

The design task concerned the area of the historic railroad station from the 1930s and included, among other things, finding pedestrian and bicycle links of the historical station with the town center (Figs. 1b and 1c). The station building has undergone revalorization in recent years and, in addition to functions related to passenger service (ticket office, waiting room, toilets), it also includes the Senior Club and small service outlets (Fig. 2). The Warsaw-Radom railroad line was also modernized, which involved the construction of new platforms and footbridges. Minor changes were also made to the zone in front of the building, on the town side: some street furniture, urban details, parcel lockers and a larger parking lot were added. However, the whole zone was disorderly. There was no coherent concept of development of the square in front of the station and links with the town center.

Working method

Various forms of cooperation between universities and local self-governments, allowing students to use theoretical knowledge in practice, are a permanent element of education not only at the Faculty of Architecture of the Warsaw University of Technology. They are also undertaken in other universities educating future architects and urban planners. An example of this is the cooperation of the Faculty of Architecture of the Krakow University of Technology with the Oświęcim Town Hall in the years 2014–2015⁹. As part of this cooperation, studies were carried out on the development potential and students drafted land development plans for selected areas of the town. A similar type of cooperation and active involvement of students in activities with the participation of various stakeholders is pursued by the Slovak University of Technology in Bratislava¹⁰.

Students solve during classes current spatial problems in specific locations, while learning a professional approach to the profession of urban planner and working with municipal authorities.

The form of the workshops is variously defined in the literature. The most appropriate here seems to be the definition of this type of classes as “a short-term learning experience that encourages active experiential learning and uses a variety of educational activities to meet the needs of different learners, with an emphasis on problem solving, skill building, increasing knowledge, systemic change, personal awareness, and self-improvement.”¹¹ In the case of the described workshops, it was primarily important to work on site. Design classes were conducted in Piaseczno, although they were accompanied by lectures and seminars held at the Faculty of Architecture to support the creative process. The work was divided into three phases which initiated or concluded events organized by the town authorities, open to interested employees of the Municipal Office, councilors and residents of Piaseczno. The analytical and design work took about a month but its effects were subject to public consultation lasting almost twice as long.

Phase 1 (analytical) began with an introductory conference on the subject of the workshops, during which representatives of the Municipal Office of Piaseczno and academic teachers conducting the workshops discussed issues related to the role of the station in the town structure, a new approach to the Piaseczno transport system and the planned revitalization measures. The next step was an on-site visit serving familiarization with the surroundings of the station, links with the environment, archival materials, local planning documents and industry studies. Also social surveys were carried out in this phase in the form of interviews with users of the station.

⁹ K. Paprzyca, *An innovative model of co-operation between university, local government and business in the Faculty of Architecture at Cracow University of Technology*, “World Transactions on Engineering and Technology Education”, 2017, vol. 15, No. 4, pp. 404–409.

¹⁰ M. Czafik, K. Görner, L. Štefancová, op. cit.

¹¹ J.E. Brooks-Harris, S.R. Stock-Ward, *Workshops: Designing and Facilitating Experiential Learning*, Thousand Oaks 1999, by: K. Smatanová, A. Dubovcová, *Workshop as a tool in architectural education*, “World Transactions on Engineering and Technology Education”, 2016, vol. 14, No. 1, pp. 123–128.

Phase 2 (conceptual) consisted in searching for ideas to connect the station with the downtown and other important places in Piaseczno and to give the space around the station a special character, emphasizing the rank of the place. The students worked in four teams that used jointly conducted analyses from Phase 1. Classes were held in the station building and in the nearby Multimedia Education Center. This stage of work was wrapped up by the presentation of the results of Phases 1 and 2 in the station building for officials and representatives of residents and local social organizations. The results of Phases 1 and 2 initiated a broader discussion on the possibilities of transforming the station area (Fig. 4).

In Phase 3 (design) students continued to work primarily on site, in Piaseczno, which allowed them to verify ideas on an ongoing basis and consult them with employees of the Municipal Office's Department of Architecture and Urban Planning. This phase of work was finalized by events that should be considered the most important for both the students and the local community: the exhibition of students' works (Fig. 5) and the "Heading the Station" conference (Fig. 6). The exhibition was organized at the railroad station and then moved to the town center in connection with the organization of the pre-Christmas Piaseczno's Fair. Over the course of more than a month, the residents of Piaseczno could get acquainted with the students' ideas, which was an impulse for a broad public discussion during the conference ending the workshop.

Results

Phase 1 included analyses of the context of the place and links with the city center and the immediate vicinity of the station. Analyses on a wider scale concerned the road network, public transport, functional links and topography. Analyses of the station's surroundings focused on the history of the place, technological and transport issues, greenery and the search for development potential of the place (Fig. 7). The results – the

diagnosis of problems and development potential – were presented in text and graphic form at a meeting with employees of the Municipal Office and were used as an input to the conceptual studies of Phase 2. During the second Phase, preliminary versions were drafted of four different variants of development of the area around the station and of its links with the center of Piaseczno with local pedestrian and bicycle routes. These variants were further developed in Phase 3.

Phase 3 (design) focused on the immediate surroundings of the building and included functional, spatial and transport solutions developed based on previous analyses and studies. Its results took the form of programmatic and spatial concepts developed in the scale of 1:500. The drawings included the land development project, illustrated in plans and cross-sections, and a number of visualizations allowing for a better understanding of the idea of the individual projects. Four concepts were prepared, differing from each other in the proposed functional program (from housing and services, through workplaces in offices and in non-burdensome manufacturing plants to various forms of urban agriculture), solutions in the field of transport organization (road layout in one or many levels, different locations of public transit stops, more or less extensive parking lots) and spatial composition. In each case, however, new pedestrian and bicycle links with the city center, other important objects in the city and the Piaseczno public space system were provided for, development elements were introduced to increase both the utility value and the rank of the space in front of the station building, and innovative solutions were proposed, which caused a wide resonance among the local community. Selected works are shown in Figs. 8 and 9.

Conclusion

The workshops had a great implementation value for the cooperating local self-government and were of huge importance for students and their educational results. They served both to

acquire creative design skills and knowledge about the problems of urban design, but also to develop social competences. Students had the opportunity to take part in discussions with municipal authorities and officials dealing with the subject matter, in public discussions with residents, meetings with councilors, presenting works during open lectures, and even interviews for local television. The workshops widely echoed in Piaseczno, were commented on by local media and aroused great interest in residents. The experience gained by students in the field of methods of cooperation with the local authority, organization of group work, forms of public consultation cannot be overestimated. The results of the workshops will be used by the town authorities in further work on the development of the local land development plan for the railroad station area, mediation with the railroad area management company and potential investors.

Bibliography

- Brooks-Harris, J.E., Stock-Ward, S.R., *Workshops: Designing and Facilitating Experiential Learning*, Thousand Oaks 1999
- Chmielewski J. M., *Szkoła projektowania urbanistycznego na Wydziale Architektury Politechniki Warszawskiej*, „Kwartalnik Architektury i Urbanistyki”, 2011, No. 4
- Czafik M., Görner K., Štefancová L., *Participation as an innovative method in architectural education*, “Global Journal of Engineering Education”, 2019, vol. 21, No. 3
- Lynch K., *The image of the city*, Cambridge, Massachusetts, London 1960
- Paprzyca K., *An innovative model of co-operation between university, local government and business in the Faculty of Architecture at Cracow University of Technology*, “World Transactions on Engineering and Technology Education”, 2017, vol. 15, No. 4
- Solarek K., *Urban Design in Town Planning. Current Issues and Dilemmas from the Polish and European Perspective*, Warszawa 2019
- Wejchert K., *Elementy kompozycji urbanistycznej*, Warszawa 1984
- Zuziak Z. K., *Węzły miejskości a modele przestrzenne struktur miejskich. Z notatek nt. synergii w urbanistycznych konstrukcjach śródmieść*, „Budownictwo i Architektura”, 2018, 17(3)